



AFVALVERWERKING IN NEDERLAND

Gegevens 2008

Werkgroep Afvalregistratie
November 2009

rapportnummer SenterNovem:
rapportnummer Vereniging Afvalbedrijven:

3UA0917
VA09001IR.R

Afvalverwerking in Nederland : gegevens 2008 / Werkgroep Afvalregistratie. – Utrecht : SenterNovem, 2009. - (SenterNovem ; 3UA0917) : (Vereniging Afvalbedrijven ; VA09001IR.R)
ISBN 978-90-5748-076-8

Presentatie van de hoeveelheden afval die in 2008 in Nederland zijn gestort, verbrand, gecomposteerd of verwerkt bij slibverwerkingsinstallaties. De gegevens over hoeveelheden verwerkt afval en de capaciteiten worden beschreven en geanalyseerd. Bij de analyses zijn de resultaten meegenomen van de voorgaande jaren. Een uitgebreide set gegevens is in de bijlagen in tabelvorm gepresenteerd.

De publicatie is gratis te bestellen bij SenterNovem.

INHOUDSOPGAVE

Blz.

SUMMARY	5
SAMENVATTING	7
1 INLEIDING	9
2 WERKWIJZE	11
3 RESULTATEN	15
3.1 Overzicht	15
3.2 Storten	19
3.3 Verbranden	28
3.4 Composteren en vergisten van gft-afval	32
3.5 Slibverwerking	35
BIJLAGEN	37
A. CONTACTPERSONEN WERKGROEP AFVALREGISTRATIE	39
B. AFVALCATEGORIEËN VERSUS EURAL-CODE	41
C. STORTEN	55
D. VERBRANDEN	73
E. COMPOSTEREN EN VERGISTEN VAN GFT-AFVAL	83
F. SLIBVERWERKING	95

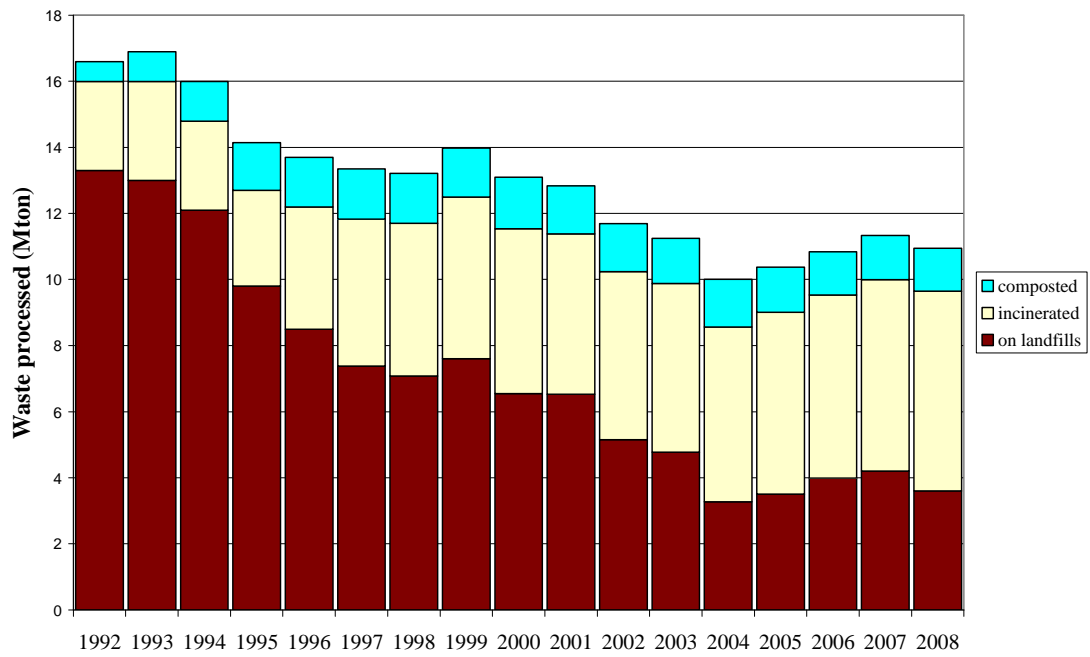
SUMMARY

The report 'Waste processing in the Netherlands, 2008' presents a survey of the annual amounts of waste processed by landfills, waste incinerators, compost installations and sludge processing installations in the Netherlands during the year 2008. In 2008 the amount of waste processed was 11.0 Mton (0.3 Mton of sludge not included).

These results are based on a questionnaire organized by the Working Group on Waste Registration in which several interest groups participate. The questionnaire is held since 1991 with nearly 100% response. The total amount of waste processed during the last years is presented in the table and figure below. It shows a decrease in waste treated in the Netherlands until 2004. From 2004 till 2007 there was an increase in waste treatment, but in 2008 there was a decrease. The landfill includes usefully applied material at the landfill site (in 2008 0,6 Mton). The composted amount is only organic household waste.

Table S1: Processed waste in kton in the Netherlands (2004-2008)

Process	Hoeveelheden afval (kton)				
	2004	2005	2006	2007	2008
Landfilled					
Real landfilled	2,646	3,172	3,590	3,684	2,996
Useful applied material	618	337	400	523	604
Total on landfill	3,264	3,509	3,990	4,207	3,600
Landfilled on one's own site	60	100	65	61	77
Incinerated	5,290	5,502	5,542	5,788	6,053
Total disposed	8,614	9,111	9,597	10,055	9,730
Composted	1,448	1,367	1,313	1,339	1,289
Total processed	10,063	10,478	10,910	11,394	11,019
Sludge	319	312	305	310	311

Figure S1: Amount of waste processed (1992-2008)

SAMENVATTING

De Werkgroep Afvalregistratie rapporteert jaarlijks over de afvalverwerking in Nederland. Over 2008 is informatie verzameld door een enquête te versturen naar de volgende afvalverwerkingsinrichtingen:

- stortplaatsen (exclusief baggerspeciedepots)
- afvalverbrandingsinstallaties (inclusief de installatie voor de verwerking van specifiek ziekenhuisafval)
- composteerinrichtingen en vergistingsinstallaties voor gft-afval
- verwerkingsinstallaties voor zuiveringsslib (anders dan storten).

Daarnaast is gekeken naar inrichtingen die in eigen beheer storten. Tabel S1 presenteert de verzamelde gegevens voor de jaren 2004 tot en met 2008.

Tabel S1: Hoeveelheden verwerkt afval

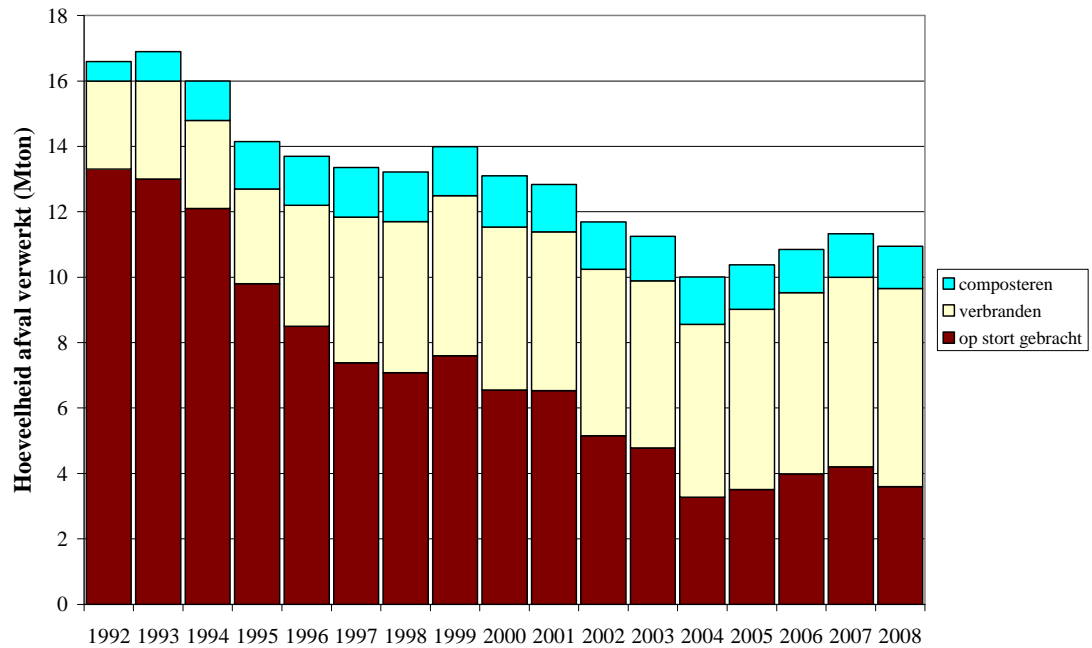
Verwerkingswijze	Hoeveelheden afval (kton)				
	2004	2005	2006	2007	2008
Storten:					
Netto gestort	2.646	3.172	3.590	3.684	2.996
Bsb/Bbk-bouwstoffen	618	337	400	523	604
<i>totaal op de stort gebracht</i>	3.264	3.509	3.990	4.207	3.600
Storten in eigen beheer	60	100	65	61	77
Verbranden	5.290	5.502	5.542	5.788	6.053
<i>Totaal verwijderd</i>	8.614	9.111	9.597	10.055	9.730
Composteren en vergisten gft-afval	1.448	1.367	1.313	1.339	1.289
<i>Totaal verwerkt</i>	10.063	10.478	10.910	11.394	11.019
Slibverwerking	319	312	305	310	311

Uit een vergelijking van de hoeveelheden in 2008 met 2007 blijkt dat:

- de totale verwijdering in Nederland met 3% is afgenomen
- de hoeveelheid netto gestort afval met 19% is afgenomen
- de hoeveelheid Bsb/Bbk-bouwstoffen op stortplaatsen met 16% is toegenomen
- de totale hoeveelheid op de stort gebracht afval met 14% is afgenomen
- het storten in eigen beheer met 27% is toegenomen
- de hoeveelheid verbrand afval met 5% is toegenomen
- de hoeveelheid verwerkt gft-afval met 4% is afgenomen
- de hoeveelheid verwerkt slib nagenoeg gelijk is gebleven.

Figuur S1 laat het verloop zien in de verwerking van het afval in Nederland van 1992 tot en met 2008.

Figuur S1: Overzicht verwerkte hoeveelheden afvalstoffen per verwerkingsmethode



1 INLEIDING

De werkgroep Afvalregistratie (verder: de Werkgroep) is in 1991 opgericht door vier organisaties: het Afval Overleg Orgaan (AOO), het Rijksinstituut voor Volksgezondheid en Milieu (RIVM), het Ministerie van Volkshuisvesting, Ruimtelijke Ordening en Milieubeheer (VROM) en de Vereniging Afvalbedrijven (toen nog VVAV). In 1993 is de Werkgroep uitgebreid met het Inter Provinciaal overleg (IPO). Daarnaast wordt sinds 1994 samengewerkt met de NV Service Centrum Grond (SCG). Met ingang van 2003 heeft het RIVM zich teruggetrokken uit de werkgroep. Verder zijn per 1 januari 2005 de taken van SCG en AOO overgegaan naar respectievelijk de taakvelden Bodem+ en Uitvoering Afvalbeheer van SenterNovem. De contactpersonen van de in de Werkgroep samenwerkende organisaties staan vermeld in bijlage A.

De opdracht van de Werkgroep is om jaarlijks te rapporteren over enkele belangrijke methoden van afvalverwerking in Nederland en de door die methoden jaarlijks verwerkte hoeveelheden. De volgende afvalverwerkingsinrichtingen worden bij het onderzoek betrokken:

- stortplaatsen (exclusief baggerspeciedepots)
- inrichtingen die afval in eigen beheer storten
- afvalverbrandingsinstallaties (inclusief de verbrandingsinstallatie voor specifiek ziekenhuisafval)
- composteerinrichtingen en vergistingsinstallaties voor gft-afval en overig organisch materiaal
- verwerkingsinstallaties voor zuiveringsslib anders dan storten.

De informatie wordt voornamelijk verkregen door middel van een enquête onder alle inrichtingen die deze taken uitvoeren.

De verzamelde gegevens worden onder meer gebruikt bij de monitoring en evaluatie van het Landelijk afvalbeheerplan (LAP), voor het jaarverslag van het ministerie van VROM en bij het opstellen van de Milieubalans voor het Planbureau voor de Leefomgeving.

Leeswijzer

Hoofdstuk 2 geeft de gevolgde werkwijze en de bronnen van de gegevens die niet via de enquête zijn verzameld. Hoofdstuk 3 begint met een samenvatting van de resultaten. Daarna worden achtereenvolgens storten, verbranden, composteren/vergisten en slibverwerking behandeld. Hierbij is vooral aandacht besteed aan hoeveelheden op landelijke en provinciale schaal. Gegevens per installatie of inrichting zijn opgenomen in de bijlagen. Het betreft hier naast de hoeveelheden per installatie vooral technische gegevens, vergunninggegevens en algemene locatiegegevens.

2 WERKWIJZE

Algemeen

De activiteiten van de Werkgroep zijn gericht op het verzamelen van gegevens over stortplaatsen, verbrandingsinstallaties, gft-composteer- en vergistingsinrichtingen en slibverwerkingsinstallaties. Dit gebeurt door middel van een schriftelijke enquête, gericht aan de afzonderlijke exploitanten. De op deze wijze verzamelde gegevens gaan over het jaar 2008 of geven de situatie weer op 31 december 2008.

In de enquête is de gemeenschappelijke, jaarlijkse informatiebehoefte van de vier deelnemende partijen in de Werkgroep opgenomen, aangevuld met de informatiebehoefte van SenterNovem, Bodem+. De Werkgroep heeft de vragen aan de hand van ervaringen van voorgaande jaren op enkele punten aangepast. Door het gezamenlijk uitvoeren van één enquête en het vermelden van reeds bekende gegevens op elk individueel formulier, is de inspanning van de geënquêteerde zo gering mogelijk gehouden.

De verkregen resultaten zijn waar mogelijk gecontroleerd op volledigheid en consistentie. Daarbij is zowel gebruik gemaakt van historische gegevens als de bij provincies beschikbare gegevens. Zo zijn de via de enquête verkregen resultaten over verwerkte hoeveelheden, capaciteiten en de status gecontroleerd bij de afzonderlijke provincies. Bij geconstateerde verschillen is contact opgenomen met de betreffende exploitant.

In alle enquêtes wordt gebruik gemaakt van Eural-codes om zo beter aan te kunnen sluiten bij andere monitoringactiviteiten. Om de jaarreeksen zoveel als mogelijk in stand te houden, zijn de Eural-codes gecategoriseerd naar de in het verleden gebruikte categorieën van afvalstoffen. De situaties waarin het gebruik van de Eural-code heeft geleid tot 'trendbreuken' zijn expliciet in hoofdstuk 3 toegelicht. Een van de trendbreuken is te vinden bij het storten van verontreinigde grond en niet-verontreinigde grond. Op basis van de Eural-codes is het niet meer mogelijk dit onderscheid te maken. Alleen het onderscheid gevaarlijk / niet-gevaarlijk afval is te maken. Om het storten van grond (in 2005 tot en met 2008) te kunnen vergelijken met voorgaande jaren, is steeds het totaal aan grond bezien, zonder daarbij onderscheid te maken tussen verontreinigde grond en niet-verontreinigde grond. Zie ook bijlage B voor meer informatie over de Eural.

Specifiek per enquête

Storten

Alle stortplaatsen in Nederland die op basis van de informatie uit de vorige rapportage op 1 januari 2008 in oprichting, in exploitatie, dan wel in afwerking waren, zijn bij het onderzoek betrokken. De enquête "storten" omvat onderwerpen als oppervlakte- en capaciteitsgegevens, algemene locatiegegevens, technische aspecten, gegevens over gestorte en toegepaste hoeveelheden afval, bedrijfsvoering en de vergunningssituatie.

Sinds 2001 wordt in de enquête gevraagd naar de hoeveelheid Bsb- of Bbk-bouwstoffen. Deze Bsb/Bbk-bouwstoffen omvatten dat deel van het in het stortlichaam nuttig toegepaste materiaal waarvan de milieuhygiënische kwaliteiten conform het Bouwstoffenbesluit (tot juli 2008) of Besluit bodemkwaliteit (sinds juli 2008) is. Hierover hoeft geen Wbm-heffing afgedragen te worden.

Vanaf 2004 wordt expliciet in de enquêteformulieren gevraagd naar uitsluitend de in het stortlichaam toegepaste Bsb/Bbk-bouwstoffen. In het stortlichaam betekent boven de percolaatdrainage op de onderafdichting en onder de steunlaag die de basis biedt voor de bovenafdichting. Binnen inrichtingen met een stortplaats kunnen, net als binnen andere inrichtingen, ook Bsb/Bbk-bouwstoffen worden toegepast in andere voorzieningen. Ook kunnen deze stoffen voorafgaand aan gebruik elders dan wel voor later worden opgeslagen. In de rapportages over 2001 tot en met 2003 is niet uitsluitend gevraagd naar het stortlichaam. De voor die jaren gerapporteerde hoeveelheden Bsb/Bbk-bouwstoffen zijn deels buiten het stortlichaam toegepast.

Verschillende afvalstromen, zoals huishoudelijk- en bedrijfsafval, hebben gemeenschappelijke Eural-codes. Aan de hand van de LMA-meldgegevens is gekeken om welke soort afvalstromen het bij deze Eural-codes daadwerkelijk handelt. De Eural-code 20.03.01 (gemengd stedelijk afval) is op deze manier uitgesplitst naar bedrijfs- en huishoudelijk afval. Een ander voorbeeld is Euralcode 20.03.99 (niet elders genoemd stedelijk afval). Deze is uitgesplitst in bedrijfs- en reinigingsdienstafval.

Gegevens van de provincies worden gebruikt om het huishoudelijk- en bedrijfsafval te bepalen. De stortplaatsexploitanten leveren aan de provincies de hoeveelheden die met ontheffing gestort worden. De gegevens die met ontheffing gestort worden zijn in een aparte figuur weergegeven.

Over de verwerking van grond heeft SenterNovem, Bodem+ aanvullende gegevens aangeleverd. Een zeer beperkt aantal bedrijven stort zijn afval nog 'in eigen beheer'. Deze gegevens zijn in overleg met het Centraal Bureau voor de Statistiek (CBS) verzameld uit de gegevens van deze bedrijven.

Verbranden

Alle verbrandingsinstallaties die op basis van de informatie uit de vorige rapportage op 1 januari 2008 in exploitatie waren, zijn benaderd. De enquête "verbranden" omvat onderwerpen als hoeveelheden verbrand afval, huidige en nieuw te bouwen capaciteit, gegevens per verbrandingslijn, technische aspecten en energiegegevens. De energiegegevens zijn vergeleken met informatie van het CBS. Over de capaciteitsontwikkeling van de verbrandingsinstallaties zijn de bedrijven ook benaderd.

In de rapportage wordt ook ingegaan op AVI-reststoffen. Deze informatie is niet verkregen via de enquêtes maar hiervoor is gebruik gemaakt van een apart registratiesysteem van de Vereniging Afvalbedrijven. Verder is voor het overzicht van nieuwe initiatieven gebruik gemaakt van zowel informatie verkregen via de enquête als reeds beschikbare informatie bij SenterNovem en/of de Vereniging Afvalbedrijven.

Evenals bij het storten is gekeken naar de LMA-gegevens om een betere uitsplitsing te krijgen van huishoudelijk en bedrijfsafval.

Composteren en vergisten

Alle composteerinrichtingen en vergistingsinstallaties voor gft-afval die op basis van de informatie uit de vorige rapportage op 1 januari 2008 in exploitatie waren, zijn benaderd. De enquête "composteren en vergisten van gft-afval" omvat onder meer de hoeveelheden aangeboden en verwerkt gft-afval, de afzet van compost en technische gegevens.

Slibverwerking

Alle inrichtingen voor verbranden, composteren en drogen van slib die op basis van de informatie uit de vorige rapportage op 1 januari 2008 in exploitatie of in voorbereiding waren, zijn benaderd. De enquête "slibverwerking" omvat onder meer de hoeveelheden aangeboden en verwerkt slib en de vergunnings-situatie.

Nauwkeurigheid

De nauwkeurigheid van de gegevens wordt bepaald door de nauwkeurigheid en vergelijkbaarheid van de weegoverzichten en door de eenduidige toekenning van categorieën. De vergelijkbaarheid van de gegevens hangt tevens af van de plaats waar het afval gewogen wordt (wel of niet aan de poort).

De verdeling per afvalcategorie heeft een beperkte nauwkeurigheid. Diverse afvalstromen, waaronder huishoudelijk afval en bedrijfsafval, worden vaak gemengd ingezameld en aangeboden. Ook het door exploitanten niet eenduidig rapporteren van Eural-codes draagt bij aan de onnauwkeurigheid.

Het gebruik van de Eural-code leidt naast een nauwere omschrijving van een afvalstroom en de herkomst daarvan, ook tot problemen. Bepaalde codes kunnen tot meerdere categorieën behoren.

Ondanks de genoemde kanttekeningen geeft deze rapportage het meest nauwkeurige beeld van de totale hoeveelheden afval die door de betreffende inrichtingen zijn verwerkt.

3 RESULTATEN

Dit hoofdstuk geeft de resultaten van de enquête voor het totaal en per verwerkingsmethode. Achtereenvolgens worden het totaaloverzicht, storten, verbranden, composteren en vergisten van gft-afval en slibverwerking behandeld. Voor de detailinformatie wordt verwezen naar de bijlagen C tot en met F.

3.1 Overzicht

Tabel 1 geeft een overzicht van de hoeveelheden in Nederland verwerkt afval per geënquêteerde verwerkingsmethode sinds 2004. In vergelijking met 2007 hebben zich de volgende ontwikkelingen in 2008 voorgedaan:

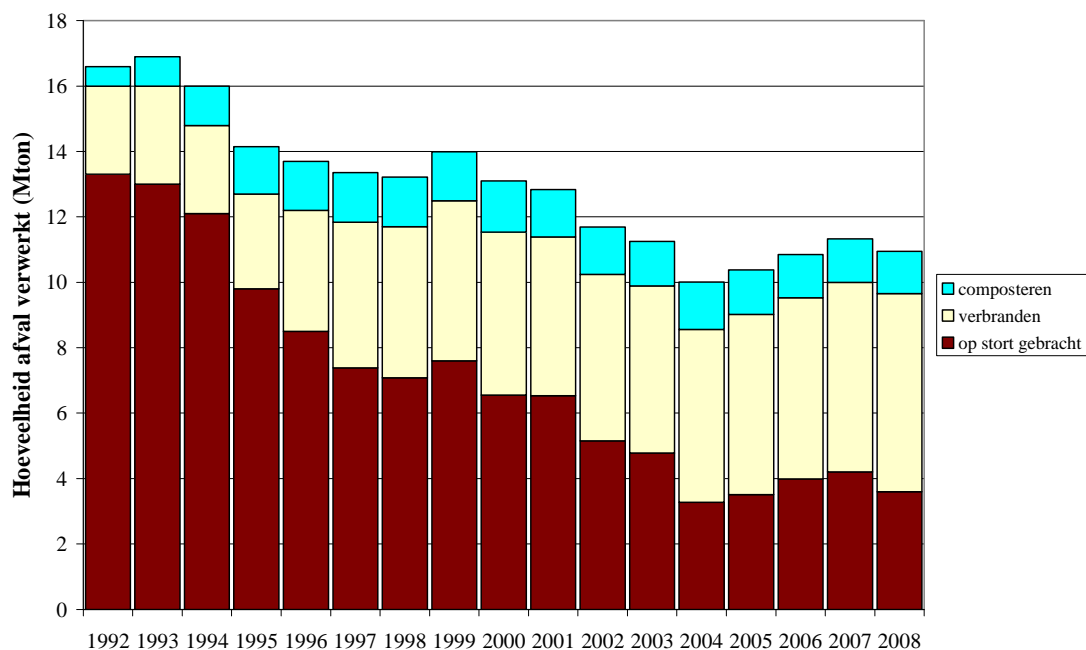
- de totale verwijdering in Nederland met 3% is afgenomen
- de hoeveelheid netto gestort afval met 19% is afgenomen
- de hoeveelheid Bsb/Bbk-bouwstoffen op stortplaatsen met 16% is toegenomen
- de totale hoeveelheid op de stort gebracht afval met 14% is afgenomen
- het storten in eigen beheer met 27% is toegenomen
- de hoeveelheid verbrand afval met 5% is toegenomen
- de hoeveelheid verwerkt gft-afval met 4% is afgenomen
- de hoeveelheid verwerkt slib nagenoeg gelijk is gebleven.

Tabel 1: Hoeveelheden verwerkt afval

Verwerkingswijze	Hoeveelheden afval (kton)				
	2004	2005	2006	2007	2008
Storten:					
Netto gestort	2.646	3.172	3.590	3.684	2.996
Bsb/Bbk-bouwstoffen	618	337	400	523	604
<i>totaal op de stort gebracht</i>	3.264	3.509	3.990	4.207	3.600
Storten in eigen beheer	60	100	65	61	77
Verbranden	5.290	5.502	5.542	5.788	6.053
<i>Totaal verwijderd</i>	8.614	9.111	9.597	10.055	9.730
Composter en vergisten gft-afval	1.448	1.367	1.313	1.339	1.289
<i>Totaal verwerkt</i>	10.063	10.478	10.910	11.394	11.019
Slibverwerking	319	312	305	310	311

De gegevens van tabel 1 zijn ook in figuur 1 terug te vinden. Een gedetailleerder overzicht van de verwerkte stromen per verwerkingsmethode is te vinden in de paragrafen 3.2 t/m 3.5.

Figuur 1: Overzicht verwerkte hoeveelheden afvalstoffen per verwerkingsmethode



De totale hoeveelheid verwerkt afval, berekent als som van de afzonderlijke verwerkingsmethodes, bevat een aantal dubbeltellingen. Dit komt doordat residuen van de ene verwerkingsmethode soms nog op een andere manier worden verwerkt. Zo worden gft-reststromen verbrand en gestort en AVI-reststoffen gestort. Deze dubbeltellingen zijn in dit rapport niet gecorrigeerd.

Tabel 2 geeft een overzicht van de verwerkte hoeveelheden per afvalcategorie per verwerkingsmethode (m.u.v. slibverwerking) zoals die in deze rapportage zijn weergegeven. Het totaal op de stort gebracht afval is tussen 2006 en 2008 met ongeveer 11% afgenomen. Hiermee ligt de hoeveelheid op de stort gebracht afval net boven het niveau van 2005. De stijging van de hoeveelheid verbrand bedrijfsafval en de daling van de verbrande hoeveelheid huishoudelijk afval wordt mede verklaard doordat AVI's moeilijk onderscheid kunnen maken tussen de twee afvalsoorten. Een verkeerde indeling is dus mogelijk.

Tabel 2: Vergelijking afvalcategorieën per verwerkingsmethode

Afval-categorie ¹	Op de stort gebracht (Mton)			Verbranden (Mton)			Composteren en vergisten gft-afval (Mton)		
	2006	2007	2008	2006	2007	2008	2006	2007	2008
Hha	0,3	0,1	0,1	3,5	2,9	2,9	1,3	1,3	1,3
Ba	0,8	0,6	0,4	1,1	1,8	2,2	-	-	-
Rshb	1,0	1,0	0,6	0,7	0,9	0,9	-	-	-
Bsa	0,4	0,3	0,3	-	-	-	-	-	-
G	0,5	0,9	0,8	-	-	-	-	-	-
Rest	1,0	1,4	1,4	0,2	0,2	0,1	-	-	-
Totaal	4,0	4,2	3,6	5,5	5,8	6,1	1,3	1,3	1,3

¹ hha = huishoudelijk en grof huishoudelijk afval
ba = bedrijfsafval, industrieel afval en handel-, diensten- en overheidsafval
rshb = reststoffen na sorteren en scheiden van huishoudelijk afval en niet proces gerelateerd bedrijfsafval
bsa = bouw- en sloopafval
g = grond (gevaarlijk en niet-gevaarlijk)
rest = alle overige stromen

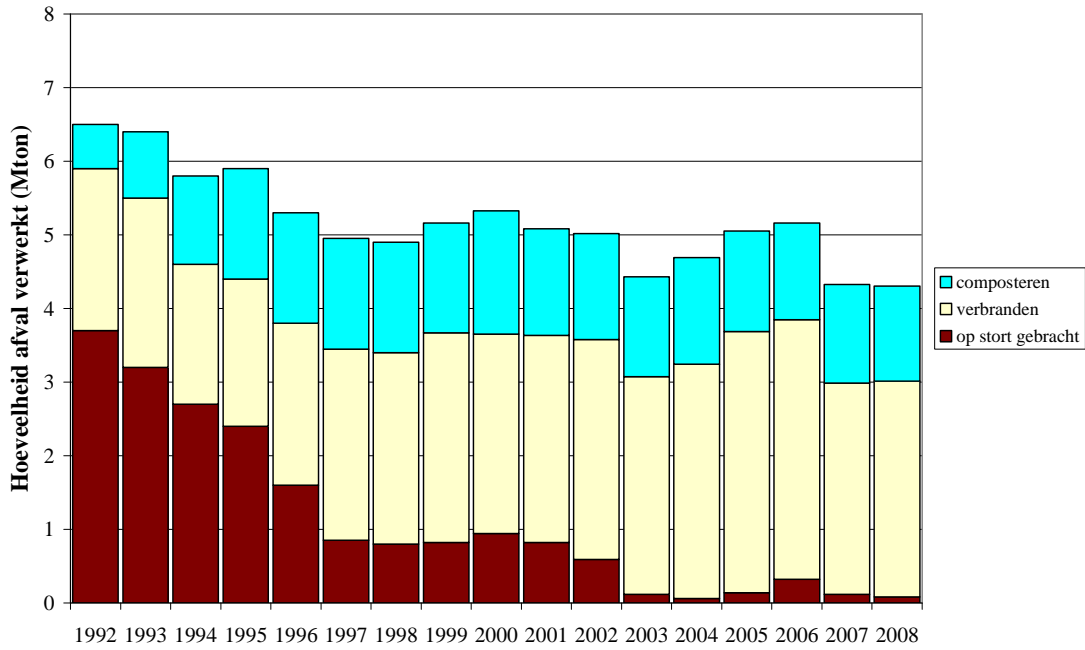
Tabel 3 geeft een overzicht van de totale verwerkte hoeveelheid (d.w.z. zonder storten in eigen beheer en slibverwerking) per afvalcategorie zoals die in deze rapportage zijn weergegeven.

Tabel 3: Verwerkte hoeveelheden per afvalcategorie

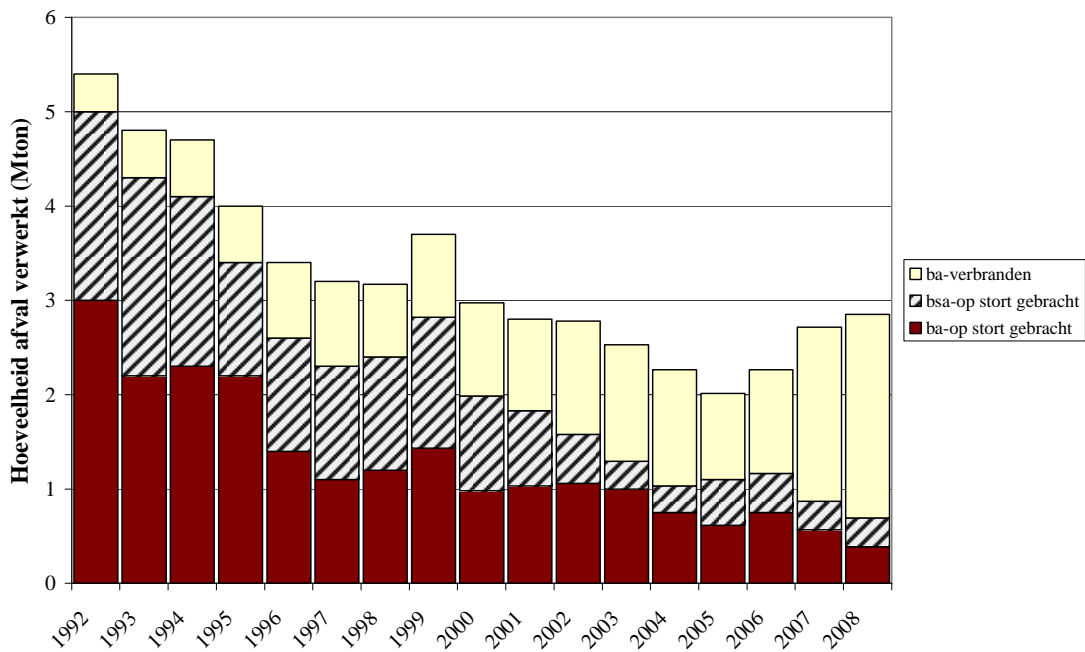
Afvalcategorie	Hoeveelheden verwerkt (Mton)				
	2004	2005	2006	2007	2008
Hha	4,7	5,1	5,2	4,3	4,3
Ba	2,0	1,5	1,9	2,4	2,5
Rshb	1,0	1,3	1,7	1,9	1,5
Bsa	0,3	0,5	0,4	0,3	0,3
G ¹	0,8	0,6	0,5	0,9	0,8
Rest	1,2	1,3	1,2	1,5	1,5
Totaal	10,0	10,4	10,8	11,3	10,9

¹ Tot en met 2004 werd nog onderscheid gemaakt tussen verontreinigde grond (als aparte categorie) en niet-verontreinigde grond (als onderdeel van 'rest'). Op basis van de Eural-code is dit onderscheid met ingang van 2005 niet meer te maken. Ten behoeve van de vergelijkbaarheid zijn alle grondstromen onder de categorie 'grond' gebracht.

Figuur 2: Hoeveelheid huishoudelijk afval per verwerkingstechniek



Figuur 3: Hoeveelheid bedrijfsafval en bouw- en slooafval per verwerkingstechniek



3.2 Storten

3.2.1 Resultaten storten

In bijlage C-1 is een overzicht gegeven van alle stortplaatsen die door de Werkgroep geëncquêteerd zijn. Het betreft in totaal 59 stortplaatsen. Daarvan zijn er (op 31 december 2008) 22 in exploitatie, 15 in afwerking en 22 gesloten. De status van de afzonderlijke stortplaatsen is terug te vinden in bijlage C-4.

Beleidsmatig zijn vooral de gestorte hoeveelheden afval, de resterende stortcapaciteit en de capaciteit in procedure interessant. Tabel 4 geeft per provincie een overzicht van deze gegevens voor de laatste drie jaar. Meer gedetailleerde gegevens over de gestorte afvalstoffen en totalen per stortplaats zijn te vinden in bijlage C-3. In bijlage C-4 zijn per stortplaats de gedetailleerde gegevens over de restcapaciteit en capaciteit in procedure terug te vinden.

De capaciteiten zijn vermeld in miljoen (10^6) m^3 , de gestorte hoeveelheden in Mton (10^6 ton). Deze waarden zijn pas na omrekenen met elkaar te vergelijken. De waarde van de restcapaciteit moet dan ook als indicatief worden gezien voor de hoeveelheid afval die nog gestort kan worden. De restcapaciteit heeft betrekking op 31 december van het betreffende jaar.

De capaciteit in procedure betreft nieuwe locaties (deels ter vervanging van op termijn te sluiten bestaande stortplaatsen), te reactiveren gesloten stortplaatsen en geplande uitbreidingen van bestaande stortplaatsen door het overhevelen van vergunde restcapaciteiten van andere (gesloten) stortplaatsen. Op dit moment is geen nieuwe locatie in ontwikkeling. Hoeveel van de opgegeven capaciteit in procedure uiteindelijk gerealiseerd wordt, hangt af van bijvoorbeeld de uitkomst van de vergunningprocedure en de eindbeslissing van de exploitant over het feitelijk realiseren.

Tabel 4: Totaal verwerkte hoeveelheden op de stortplaatsen, restcapaciteit en capaciteit in procedure (inclusief gevaarlijk afval), per provincie

Provincie	Netto gestort (Mton)			Totaal op de stort gebracht ¹ (Mton)			Restcapaciteit (10 ⁶ m ³)			Capaciteit in procedure ² (10 ⁶ m ³)		
	2006	2007	2008	2006	2007	2008	2006	2007	2008	2006	2007	2008
Groningen	0,17	0,08	0,10	0,20	0,12	0,11	0,7	0,6	0,5	-	-	-
Friesland	0,18	0,42	0,24	0,21	0,55	0,34	1,3	2,2	2,0	-	-	-
Drenthe	0,12	0,10	0,03	0,17	0,14	0,03	5,3	5,9	5,8	-	-	-
Overijssel	0,13	0,30	0,20	0,14	0,30	0,36	4,8	8,3	8,2	3,7	-	-
Gelderland	0,86	0,69	0,59	0,96	0,82	0,70	7,4	6,7	6,6	1,4	1,4	1,4
Flevoland	0,23	0,15	0,13	0,29	0,16	0,13	4,0	3,9	3,8	-	-	-
Utrecht	0,34	0,21	0,21	0,34	0,21	0,22	2,5	2,3	2,2	-	-	-
Noord-Holland	0,40	0,34	0,48	0,43	0,42	0,58	4,1	3,8	3,5	3,7	3,7	3,7
Zuid-Holland	0,54	0,68	0,47	0,56	0,74	0,54	4,5	3,9	4,0	-	-	-
Zeeland	0,19	0,18	0,17	0,20	0,18	0,21	1,8	1,6	1,6	-	-	-
Noord-Brabant	0,22	0,29	0,25	0,25	0,31	0,25	6,5	7,9	7,7	0,7	-	-
Limburg	0,21	0,26	0,13	0,21	0,26	0,13	5,4	8,3	8,0	-	-	-
Nederland	3,59	3,68	3,00	3,99	4,21	3,60	48,3	55,4	53,7	9,5	5,1	5,1

¹ Netto gestort plus hoeveelheid Bsb/Bbk-bouwstoffen.

De netto gestorte hoeveelheid afval (de totale hoeveelheid op de stort gebracht minus de hoeveelheid Bsb/Bbk-bouwstoffen) is met 19% (0,68 Mton) afgenomen. Indien in de steunlaag stortafval, niet zijnde van Bsb/Bbk-kwaliteit, is aangewend, is dit als netto gestort beschouwd.

De totaal op de stort gebrachte hoeveelheid afval in Nederland (de netto gestorte hoeveelheid afval plus de hoeveelheid Bsb/Bbk-bouwstoffen) is ten opzichte van vorig jaar met 0,61 Mton afgenomen, een daling van 14%. Hierbij is de nuttige toepassing vanaf de percolaatdrainagelaag naar beneden en vanaf de steunlaag naar boven niet inbegrepen.

De restcapaciteit in Nederland is lager dan vorig jaar vermeld. De overheveling van de restcapaciteit van de regionale stortplaats Uden (van 650.000 m³) naar Haps is door de provincie Noord-Brabant vergund. Hiervan is bijna 530.000 m³ bestemd als stortcapaciteit. De rest van de ruimte wordt gebruikt voor de bovenafdichting en valt buiten het stortlichaam. Deze stortplaats is opgenomen als zijnde in afwerking, omdat de wijziging van het bestemmingsplan in 2008 nog niet was vastgesteld door de gemeente Cuijk. In 2009 heeft de gemeente Cuijk wel de wijziging van het bestemmingsplan wel vastgesteld.

De nieuw in te richten stortplaats Noord-Holland Zuid gaat niet door. De initiatiefnemer, de provincie en de exploitant hebben overeenstemming om de capaciteit van 3.700.000 m³ op Nauernasche Polder in te richten. De status van de capaciteit blijft ongewijzigd. In 2009 heeft Afvalzorg ook afspraken met Twence gemaakt over overheveling van capaciteit van Boeldershoek. Tussen de stortplaatsen VBM en Afvalberging de Zweekhorst heeft een uitruil van 500.000 m³ plaatsgevonden.

Het is nog onduidelijk wat er met de restcapaciteit van stortplaats Crayestein-West (220.000 m³) gaat gebeuren. De stortplaats is sinds 2005 niet meer in gebruik en wordt niet meer geopend. In bijlage C-4 is de restcapaciteit nog meegenomen als zijnde beschikbare capaciteit.

De capaciteit van de Limburgse stortplaatsen Schinnen en Montfort is meegenomen bij de restcapaciteit. Deze stortplaatsen bevinden zich in de afwerkingsfase. Bij Afvalverwerking Vink heeft een herberekening van de restcapaciteit plaatsgevonden, waardoor de restcapaciteit bij deze stortplaats met ruim 600.000 m³ is toegenomen ten opzichte van 2007.

Tabel 5 geeft een overzicht van de hoeveelheden van de belangrijkste afvalcategorieën die de laatste vijf jaar op de stort zijn gebracht. Voor een compleet overzicht van alle afvalcategorieën wordt verwezen naar bijlage C-2.

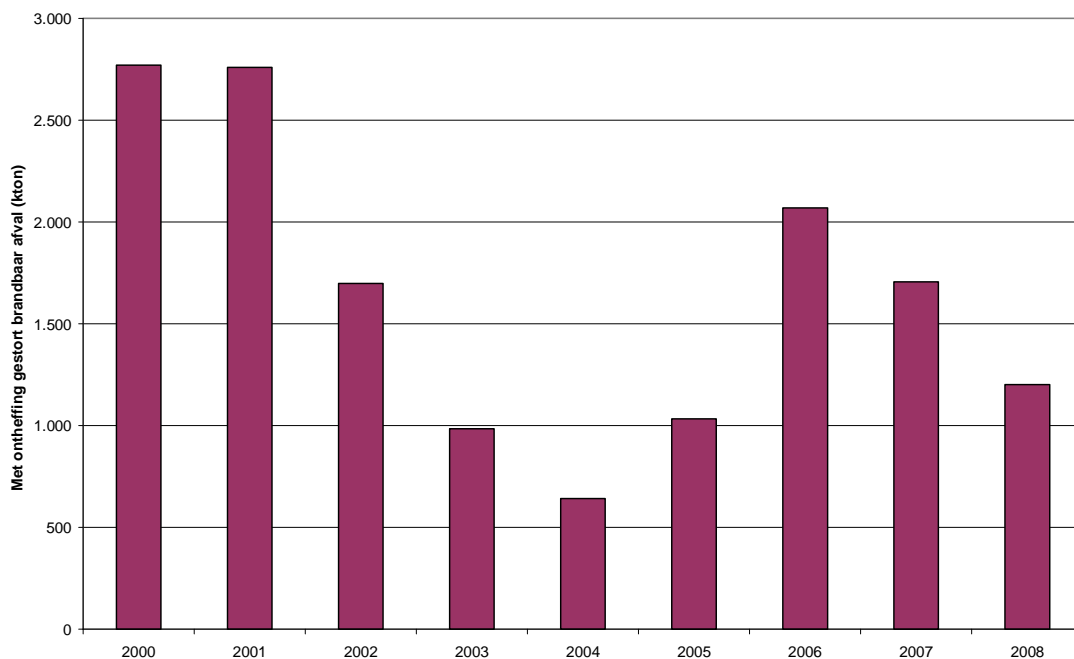
Tabel 5: Overzicht van de afvalcategorieën die op de stort gebracht zijn (inclusief Bsb/Bbk-bouwstoffen)

Afvalcategorie	Hoeveelheden op de stort gebracht (kton)				
	2004	2005	2006	2007	2008
(Grof) huishoudelijk afval	59	138	321	116	82
Reststoffen na sorteren en scheiden van huishoudelijk afval en niet proces gerelateerd bedrijfsafval	181	432	1.004	993	578
Bedrijfsafval, handel-, diensten- en overheidsafval en industrieel afval	801	614	751	569	390
Reinigingsdienstenaafval	95	15	8	5	9
Shredderafval	160	177	154	193	170
Bouw- en sloopafval	280	486	412	300	303
Grond ¹					
- gevaarlijk afval	73	97	59	198	312
- niet-gevaarlijk afval	699	530	448	665	500
Zuiverings-slib	13	43	51	41	35
AVI-reststoffen					
- gevaarlijk afval	85	75	92	94	105
- niet-gevaarlijk afval	319	61	119	173	269
Overig	500	842	571	860	846
Totaal	3.264	3.509	3.990	4.207	3.600
<p>¹ Met de invoering van de Eural is het niet meer mogelijk onderscheid te maken tussen verontreinigde grond en niet verontreinigde grond, zoals tot en met 2004 nog wel mogelijk was. Om de gegevens tot en met 2004 te kunnen vergelijken met 2005 is voor alle jaren het totaal aan grond opgesplitst naar gevaarlijk afval en niet-gevaarlijk afval.</p>					

Er is een sterke toename van de op de stort gebrachte AVI-reststoffen (+40%) waar te nemen in tabel 5. De toename van niet-gevaarlijke AVI-reststoffen komt overeen met de toename in nuttige toepassing van bouwstoffen in het stortlichaam (zie tabel 6). Het blijkt in de praktijk steeds moeilijker AVI-bodemas in werken buiten stortplaatsen af te zetten. Binnen de categorie 'overig' vallen de gestorte hoeveelheden residuen van vergisten (+34%) en asbesthoudend afval (+32%) op. De stroom residuen van vergisten is afkomstig uit installaties die integraal huishoudelijk afval be-/verwerken en vergisten. De gestorte hoeveelheden aan huishoudelijk afval (-30%), residuen van afvalscheiding (-42%) en bedrijfsafval (-31%) zijn afgenomen ten opzichte van 2007. De afname van huishoudelijk afval en bedrijfsafval is te verklaren door de toename van verbrandingscapaciteit. Dit jaar is voor het eerst de hoeveelheid gevaarlijk dakafval vermeld. Deze stroom bedraagt bijna 185 kiloton. Dit is hoger dan wat marktpartijen hadden ingeschat.

De hoeveelheid brandbaar afval (grotendeels bestaande uit huishoudelijk-, bedrijfsafval en scheidingsresiduen) die gestort is, daalde van bijna 1.700 kton naar bijna 1.050 kton. Deze daling is te verklaren door de ingebruikneming van de nieuwe lijn van de AZN in Moerdijk. De hoeveelheid brandbaar afval komt redelijk overeen met de hoeveelheden afval die in 2008 met ontheffing zijn gestort. Het verschil bedraagt ongeveer 150 kton. Sinds september 2008 is er geen sprake meer van vollast voor brandbaar afval. Sindsdien is het afgeven van ontheffingen van het stortverbod beperkt. In figuur 4 zijn de totale hoeveelheden, die sinds 2000 met ontheffing gestort zijn, weergegeven. Deze gegevens zijn afkomstig van de provincies.

Figuur 4 Met ontheffing gestorte hoeveelheden brandbaar afval



Een gedeelte van de hoeveelheid gestort afval bestaat uit materiaal dat een nuttige functie heeft op de stortplaats. Het betreft hier materialen die in het stortlichaam worden gebruikt voor bijvoorbeeld structuurverbetering, afdekking, verharding en dergelijke. Vanaf 2001 is de geëquipteerde hoeveelheid beperkt tot de hoeveelheid Bsb/Bbk-bouwstoffen. Dit is het gedeelte van het toegepaste materiaal waarvan de milieuhygiënische kwaliteit conform het Bouwstoffenbesluit dient te zijn en waarover geen Wbm-heffing in rekening is gebracht.

Tabel 6 geeft voor de jaren 2004 tot en met 2008 de hoeveelheid op de stort gebruikte Bsb/Bbk-bouwstoffen per categorie. Vanaf 2004 wordt expliciet gevraagd naar de Bsb/Bbk-bouwstoffen die binnen het stortlichaam¹ worden gebruikt. Voor een compleet overzicht van de per afvalcategorie toegepaste hoeveelheid Bsb/Bbk-bouwstoffen wordt verwezen naar bijlage C-2.

Tabel 6: Als Bsb/Bbk-bouwstoffen op de stortplaatsen toegepast afval, per categorie en percentage van de totale op de stort gebrachte hoeveelheid per categorie

Afvalcategorie	Bsb-bouwstof (kton)				
	2004	2005	2006	2007	2008
(Grof) huishoudelijk afval	0 (0%)	0 (0%)	0 (0%)	0 (0%)	0 (0%)
Reststoffen na sorteren en scheiden van huishoudelijk afval en niet proces gerelateerd bedrijfsafval	0 (0%)	0 (0%)	0 (0%)	0 (0%)	0 (0%)
Bedrijfsafval, handel-, diensten- en overheidsafval en industrieel afval	2 (0%)	7 (1%)	3 (1%)	5 (1%)	10 (3%)
Reinigingsdienstenaafval	0 (0%)	2 (4%)	1 (3%)	0 (0%)	0 (0%)
Shredderafval	0 (0%)	0 (0%)	0 (0%)	0 (0%)	0 (0%)
Bouw- en sloopafval	26 (9%)	19 (4%)	35 (8%)	47 (16%)	31 (10%)
Grond:					
- gevaarlijk afval	0 (0%)	0 (0%)	0 (0%)	0 (0%)	0 (0%)
- niet-gevaarlijk afval	189 (27%)	242 (40%)	246 (51%)	310 (47%)	316 (63%)
Zuiveringsslib	12 (24%)	0 (0%)	5 (10%)	0 (0%)	0 (0%)
AVI-reststoffen					
- gevaarlijk afval	0 (0%)	0 (0%)	0 (0%)	0 (0%)	0 (0%)
- niet-gevaarlijk afval	308 (97%)	53 (87%)	110 (93%)	145 (84%)	244 (91%)
Overig	81 (15%)	14 (2%)	0 (0%)	15 (2%)	4 (0%)
Totaal	618 (19%)	337 (10%)	400 (10%)	523 (12%)	604 (17%)

Hoofdzakelijk grond (niet-gevaarlijk afval), AVI-reststoffen (niet-gevaarlijk afval) en bouw- en sloopafval worden als Bsb/Bbk-bouwstof toegepast in het stortlichaam. Het toepassen van grond als bouwstof op een stortplaats is sinds 2004 met 67% gestegen. Grond wordt op stortplaatsen ondermeer toegepast als afdekkingslaag en om het stortlichaam te verstevigen. Door wijzigingen in de samenstelling van het stortaanbod is hiervan relatief meer nodig.

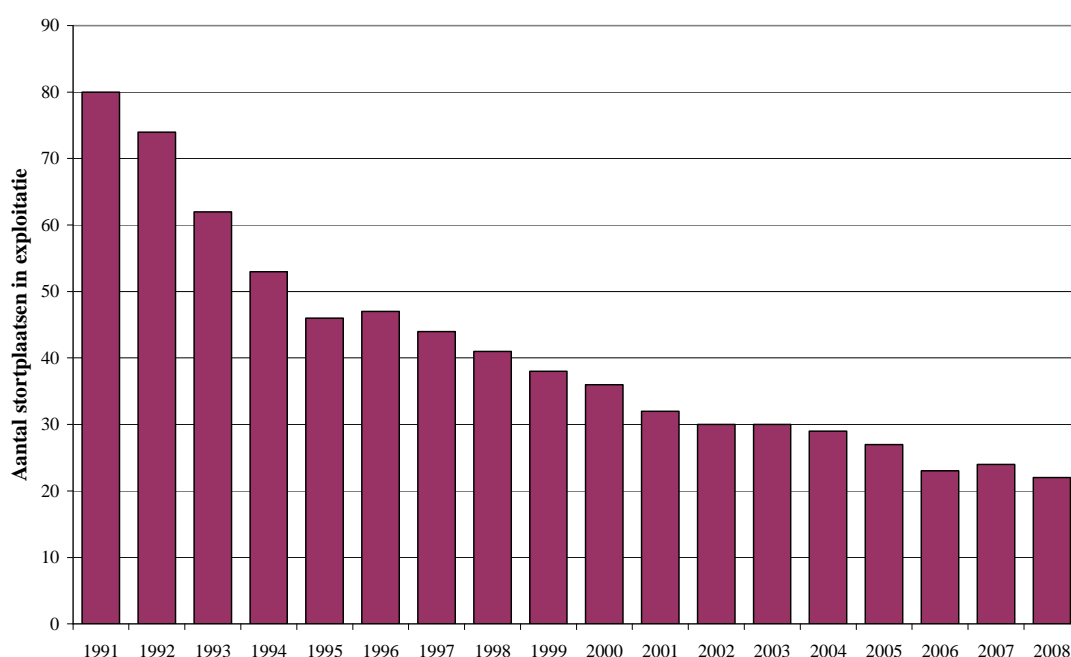
¹ Onder het stortlichaam wordt verstaan het gedeelte boven de percolaatdrainagelaag (die deel uitmaakt van de onderafdichtingsconstructie) en onder de steunlaag (die deel uitmaakt van de bovenafdichtingsconstructie).

In vergelijking met 2007 is er in 2008 meer Bsb/Bbk-bouwstof toegepast op stortplaatsen. Deze verschuiving is vooral bij AVI-reststoffen zichtbaar. Door beperking tot het stortlichaam valt gebruik bij afwerking van stortplaatsen buiten de vraagstelling.

Aantal stortplaatsen in exploitatie

Het aantal stortplaatsen met stortcapaciteit neemt al sinds de eerste enquête van de Werkgroep in 1991 af. Na een snelle afname begin jaren negentig, neemt het aantal stortplaatsen nu geleidelijk af. In 2008 zijn twee stortplaatsen in de afwerkingsfase gekomen. Figuur 5 geeft een overzicht van het aantal stortplaatsen in exploitatie sinds 1991. Eind 2008 gaat het om 22 stortplaatsen.

Figuur 5: Overzicht aantal stortplaatsen in exploitatie (op 31 december van elk jaar)



Stortgasemissies

Uit onderzoek van de Werkgroep blijkt dat in 2008 128 miljoen m³ stortgas is gewonnen. De hoeveelheid onttrokken stortgas blijft ten opzichte van 2007 nagenoeg gelijk. De methaanconcentratie van het stortgas is gedaald van 52,1% naar 51,0%. Zie bijlage C-5 voor de detailgegevens.

Tabel 7: Gegevens over de productie en winning van stortgas

	Hoeveelheden stortgas (miljoen m ³)				
	2004	2005	2006	2007	2008
Gewonnen	148	130	129	129	128
Benut	106	98	99	98	95
Gefakkeld	42	32	31	31	32

3.2.2 Grond

In 2008 is in totaal 812 kton grond (gevaarlijk en niet-gevaarlijk afval samen) op de stortplaatsen terecht gekomen. Daarnaast is 352 kton grondreinigingsresiduen gestort. Een hoeveelheid verontreinigde grond van circa 2.170 kton is gereinigd en de hoeveelheid licht verontreinigde grond die direct kon worden toegepast ligt in de orde van grootte van minimaal 10.000 kton.

Op de stort gebracht

Van de 23 stortplaatsen die in 2008 niet-gevaarlijke grond accepteren zijn er 10 stortplaatsen die ook grond (zijnde gevaarlijk afval) accepteren. De totale hoeveelheid grond en reinigingsresiduen, die op de stortplaatsen is verwerkt, bedraagt 1.165 kton. Vergeleken met 2007, toen 1.262 kton grond en reinigingsresiduen op de stort gebracht werd, betekent dit een afname van 8%. In tabel 8 zijn onder meer de hoeveelheden gestorte grond over de periode 2004-2008 weergegeven.

Tabel 8: Verwerkte hoeveelheden grond en grondreinigingsresiduen per verwerkings-techniek

Techniek	Verwerkte hoeveelheid verontreinigde grond (kton)				
	2004	2005	2006	2007	2008
Thermisch	615	600	640	430	335
Nat/Extractief	1.235	1.455	1.500	1.360	1.700
Biologisch	310	305	200	190	135
Totaal grondreinen	2.160	2.360	2.340	1.980	2.170
Totaal storten (inclusief reinigingsresidu)	772	920	721	1.262	1.165
Baggerspecie	220	70	336	451	39
Invoer	130	160	155	300	295

Als bouwstof toegepast op de stortplaats

Net als in de voorgaande enquêtes is ook voor 2008 gevraagd naar de hoeveelheid grond die als bouwstof is toegepast. Dit betreft het gedeelte van het toegepaste materiaal waarover geen Wbm-heffing in rekening is gebracht en waarvan de milieuhygiënische kwaliteit conform het Bouwstoffenbesluit respectievelijk het Besluit Bodemkwaliteit² dient te zijn. In 2008 bedroeg deze hoeveelheid 316 kton, ruim een derde (39%) van de totale hoeveelheid op de stort gebrachte grond. Deze toegepaste grond werd op de stortplaats voornamelijk gebruikt als stortwallen en tussenafdek.

Gereinigd

In voorgaande jaren nam de hoeveelheid gereinigde grond vrijwel elk jaar toe en de laatste jaren bedroeg deze hoeveelheid ruim 2.300 kton per jaar. Echter in 2007 was de hoeveelheid gereinigde grond sinds lange tijd gedaald tot onder de 2.000 kton. De daling lijkt incidenteel te zijn geweest; in 2008

² Het Bouwstoffenbesluit is per 1-7-2008 vervangen door het besluit Bodemkwaliteit

is bijna 2.200 kton gereinigd. Wel is de hoeveelheid thermisch gereinigde grond wederom afgenomen; de hoeveelheid nat/extractief gereinigde grond is daarentegen met 25% toegenomen tot 1.700 kton in 2008. De totale hoeveelheid gereinigde grond in 2008 is exclusief de verwerking van buitenlandse grond en baggerspecie.

De hoeveelheid buitenlandse grond die in 2008 is verwerkt ligt op hetzelfde niveau als die van het jaar 2007. Tot 2006 werd eveneens een hoeveelheid verwerkte baggerspecie opgenomen, dat betrof baggerspecie die door de 'reguliere' grondreinigingsinstallaties werd verwerkt. Het betrof echter maar een gering deel van het totaal, dat aan baggerspecie jaarlijks in Nederland werd en wordt verwerkt. Het overgrote deel van de in Nederland vrijkomende baggerspecie wordt middels sedimentatie-, definitieve opslag- en rijpingsdepos verwerkt, deze hoeveelheid bedraagt naar schatting 4 à 5 miljoen m³.

In tabel 8 zijn onder meer de hoeveelheden gereinigde grond per verwerkingstechniek over de periode 2004-2008 weergegeven. De totale reinigingscapaciteit van alle gehanteerde technieken (thermisch, nat/extractief en biologisch) bedroeg in het jaar 2008 circa 3.500 kton.

Direct hergebruik

Naast het gebruik van grond op de stortplaats als bijvoorbeeld terreinverharding en tussenafdek, wordt de grond ook buiten de stortplaatsen in werken toegepast, zoals in geluidswallen en wegfunderingen. Het hiervoor gehanteerde wettelijke kader is vanaf 2008 het Bouwstoffenbesluit of (het overgangsregime van) het Besluit Bodemkwaliteit.

Veel (licht) verontreinigde grond wordt op basis van het Bouwstoffenbesluit of het Besluit bodemkwaliteit direct hergebruikt als (water)bodem of in grootschalige bodemtoepassingen, zoals geluidswallen, wegfunderingen en afdek- en tussenafdeklagen op stortplaatsen. Schattingen van de Branche Organisatie Grondbanken (BOG), de Waterdienst van Rijkswaterstaat en SenterNovem Bodem+ gaan uit van minimaal 10 miljoen ton op jaarbasis. De toegepaste hoeveelheden zijn de afgelopen jaren op een redelijk constant niveau gebleven. Naast deze hoeveelheid worden ook andere grondachtige materialen ingezet, zoals circa 1,7 miljoen ton gereinigde grond en 1 miljoen ton tarra. Met de inwerkingtreding van het Besluit Bodemkwaliteit zal naar verwachting meer zicht op de hoeveelheid direct hergebruik ontstaan, aangezien in dat kader een centraal meldpunt in het leven is geroepen. Tot medio 2008 bestond een dergelijke uniforme registratie van de toegepaste hoeveelheden licht verontreinigde grond niet en kon deze alleen worden geschat.

3.2.3 Storten op eigen terrein

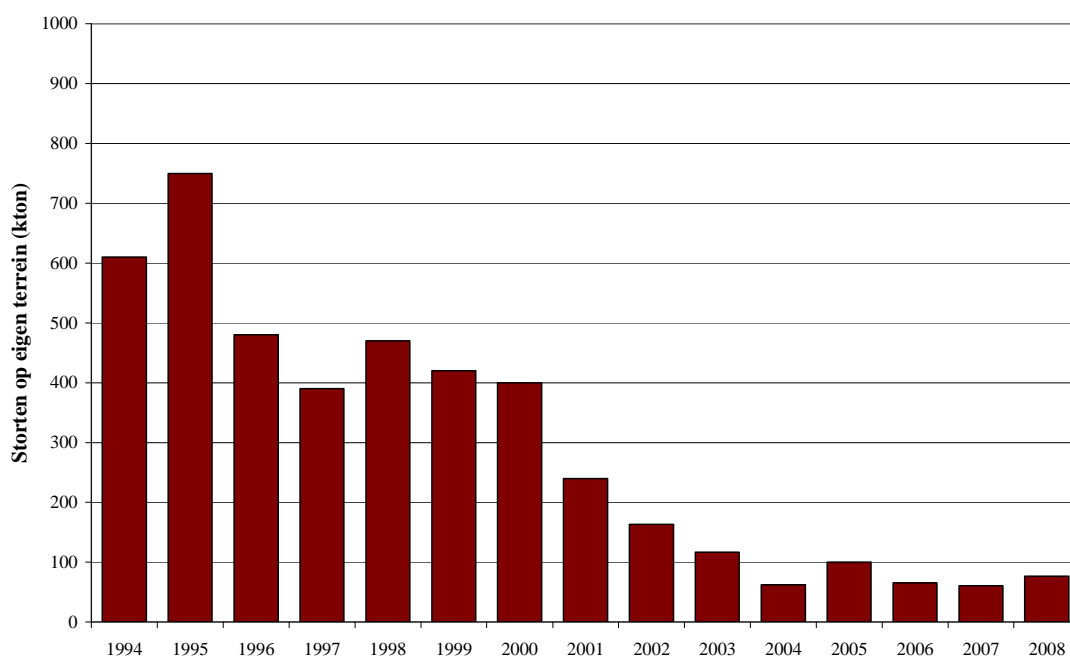
Er is door het CBS navraag gedaan bij bedrijven waar in 2008 afval op eigen terrein werd gestort. Deze bedrijven, uit de zetmeelindustrie, hebben in 2008 77 kton grondtarra op eigen terrein gestort. In 2007 werd er nog 61 kton grondtarra op eigen terrein gestort. Dit soort verschillen wordt mede bepaald door de omstandigheid waaronder geoogst kan worden.

Grondtarra is grond die van de aangevoerde aardappelen wordt verwijderd. Deze grondtarra wordt na ontwatering en rijping als grond verkocht en toegepast in bijvoorbeeld de wegenbouw. Een deel van de grond wordt op eigen terrein ingezet voor het opzetten van dijken ten behoeve van grondbergings-

vakken. Omdat deze grond niet wordt afgevoerd, is deze toepassing, net als voorgaande jaren, aangemerkt als storten op eigen terrein.

In figuur 6 is een overzicht opgenomen van de hoeveelheden op eigen terrein gestort afval sinds 1994. De sterke afname in het begin van de jaren negentig is vooral veroorzaakt doordat een aantal bedrijven de eigen stortplaatsen hebben gesloten en de afvalstoffen in afwachting van nuttige toepassing op het eigen terrein hebben opgeslagen. Op het eigen terrein werden in het verleden afvalstoffen als ovenpuin, bouw- en sloopafval, drinkwaterslib en (inert) industrieel afval gestort. Verder is de afname veroorzaakt doordat de tarra uit de zetmeelindustrie steeds meer nuttig wordt toegepast als zandvervangend materiaal of, in veel mindere mate, als landbouwgrond. Daarnaast worden de betreffende aardappelen voor de afvoer ter verwerking zoveel mogelijk van zand en klei ontdaan.

Figuur 6: Overzicht hoeveelheid gestort afval op eigen terrein



3.3 Verbranden

In 2008 is in 12 verbrandingsinstallaties 6.053 kiloton afval verbrand. Dit is exclusief de aparte installaties die gedroogd slib of paperslib verbranden. Voor zover in afvalverbrandingsinstallaties gedroogd slib wordt mee verbrand, is dat hier wel bij inbegrepen. Bijlage D bevat de bij de verbrandingsinstallaties verzamelde gegevens in detail.

Tabel 9 geeft een overzicht van de hoeveelheden per installatie in de periode 2004-2008. In 2008 is 4,6 % meer afval verbrand dan in 2007. De toename in verbrande hoeveelheden kan verklaard worden door de uitbreiding van de capaciteit, zie ook de volgende paragraaf.

Tabel 9: De verbrande hoeveelheid afval per installatie (exclusief verbranding gedroogd slib)

Provincie	Installatie	Hoeveelheid verbrand afval (kton)				
		2004	2005	2006	2007	2008
Drenthe	Essent Milieu GAVI Wijster	483	550	547	594	625
Overijssel	Twence afvalverwerking	307	311	289	293	282
Gelderland	ARN	270	264	257	244	273
	AVR Afvalverwerking Duiven	336	338	346	379	354
Noord-Holland	HVCafvalcentrale locatie Alkmaar	521	679	666	681	662
	Afval Energie Bedrijf	879	905	948	1.118	1.309
Zuid-Holland	HVCafvalcentrale locatie Dordrecht	207	203	196	203	196
	AVR Chemie DTO	58	-	-	-	-
	AVR Afvalverwerking Rotterdam	388	374	387	384	384
	AVR Afvalverwerking Rijnmond	1.125	1.164	1.172	1.174	1.195
	ZAVIN CV	7	8	8	7	7
Noord-Brabant	SITA ReEnergy	54	51	55	59	57
	AZN	656	656	671	652	709
Totaal		5.290	5.502	5.542	5.788	6.053

Tabel 10 geeft inzicht in de verdeling van het verbrand afval over de afvalcategorieën sinds 2004. De lage waarde van gevaarlijk afval in 2006 ligt aan niet gespecificeerde opgaven van verschillende installaties. Onder de categorie "overig / niet gespecificeerd" valt ook zuiverings-slib en reinigings-dienstafval. Ten opzichte van 2007 is in 2008:

- (grof) huishoudelijk afval licht toegenomen (2%)
- bedrijfsafval, kantoor-, winkel- en dienstenaafval toegenomen met 15%
- gevaarlijk afval afgenomen met 37%.

Tabel 10: De verbrande hoeveelheid afval per afvalcategorie

Afvalcategorie	Hoeveelheid verbrand afval (kton)				
	2004	2005	2006	2007	2008
(Grof) huishoudelijk afval	3.182	3.549	3.527	2.867	2.932
Bedrijfsafval, kantoor-, winkel- en dienstenaafval	1.231	913	1.100	1.846	2.158
Reststoffen na sorteren en scheiden van huishoudelijk afval en niet proces gerelateerd bedrijfsafval	769	909	745	919	876
Overig / niet gespecificeerd	37	83	162	98	50
Gevaarlijk afval	71	49	8	57	36
Totaal	5.290	5.502	5.542	5.788	6.053

Uitbreiding AVI-capaciteit

In 2008 is de uitbreiding van AZN met de vierde lijn gerealiseerd. Verder is de derde lijn van Twence in 2009 opgeleverd. Daarnaast wordt er nog gewerkt aan nieuwe capaciteit bij BKB (Delfzijl), HVC-Dordrecht, Omrin en Sita ReEnergy. De overige initiatieven bevinden zich nog in beginfase.

De totale capaciteitsuitbreiding van alle plannen samen bedraagt 1,6 Mton. Tabel 11 bevat een overzicht van de bestaande en geplande capaciteiten.

Tabel 11: Overzicht van (vergunde) bestaande verbrandingscapaciteiten en plannen tot uitbreiding

Installatie	Capaciteit (op 31 december 2008) (kton/jaar)	Initiatief voor uitbreiding netto-capaciteit (kton/jaar)	Status	Verwachte realisatie
Essent Milieu GAVI Wijster	630 ¹	500 ²	plan	onbekend
Twence afvalverwerking	300	216	In aanbouw	2009
ARN	310	-		
AVR Afvalverwerking Duiven	400	20	plan	onbekend
HVCafvalcentrale locatie Alkmaar	675	200 ³	plan	onbekend
Afval Energie Bedrijf	1.360 ⁴	-		
HVCafvalcentrale locatie Dordrecht	240	156 ⁵	In aanbouw	2010
AVR Afvalverwerking Rotterdam	390 (3,17 PJ)	10 ⁶		onbekend
AVR Afvalverwerking Rijnmond	1.300	-		
ZAVIN CV	8	-		
SITA ReEnergy	67	224 ⁷	In aanbouw	2011
AZN	1.000	-		
BKB (Delfzijl)	-	275	In aanbouw	2009
OMRIN (Harlingen)	-	228	In aanbouw	2011
Totaal	6.680	1.629		

¹ In de vergunning van Essent Milieu GAVI Wijster staan geen hoeveelheden vermeld die verbrand mogen worden. Er is wel een maximum aan de thermische doorzet van de installatie. In de verbrandingsinstallatie kan ruim 630 kton worden verwerkt
² De vergunningsaanvraag is afgewezen door provincie. De Raad van State heeft een uitspraak gedaan. Essent Wijster krijgt een nieuwe beschikking van de provincie.
³ De vergunningsaanvraag voor uitbreiding is inmiddels ingetrokken
⁴ De vergunde capaciteit is 7,6 PJ/j voor de oude lijnen en 500 kton/j voor HRC
⁵ De totaal vergunde capaciteit is 396 kton/j
⁶ De totaal vergunde capaciteit is 400 kton/j
⁷ De totaal vergunde capaciteit is 291 kton/j

Energie uit afval

Alle afvalverbrandingsinstallaties in Nederland wekken energie op in de vorm van elektriciteit en/of warmte bij het verwerken van het afval. In 2008 is 2.898 GWh aan elektriciteit door de AVI's geproduceerd, een lichte afname van 2,3%. Van de geproduceerde elektriciteit is 80% aan het net of andere installaties buiten de AVI geleverd. De rest is bestemd voor eigen gebruik, vooral voor de rookgasreiniging. Het eigen gebruik was in 2008 gemiddeld 20% en daarmee gelijk aan 2007. Daarnaast is er door de AVI's 10,3 PJ aan warmte extern geleverd. Dit is ruim hoger dan in 2007 toen 8,8 PJ

warmte extern werd geleverd. De temperatuur waarop deze warmte wordt geleverd is per installatie verschillend. Dit wordt bepaald door de vraag naar warmte is in de buurt van de installatie. De geleverde warmte wordt gebruikt voor industriële processen, stadsverwarming of het verwarmen van kassen.

AVI-reststoffen

De hoeveelheid AVI-reststoffen van de afvalverbrandingsinstallaties wordt door de Vereniging Afvalbedrijven apart geregistreerd. Tabel 12 geeft de hoeveelheden AVI-reststoffen die in Nederland de laatste drie jaren zijn gestort en nuttig zijn toegepast. De nuttige toepassing vindt met name plaats in grond-, weg- en waterbouwprojecten, ondermeer op stortplaatsen. In vergelijking met 2007 is de hoeveelheid AVI-reststoffen in 2008 met 4% toegenomen. De nuttige toepassing van spreedroogzout is toegenomen met 73%. De voorraad bodemas is gelijk gebleven.

Tabel 12: Hoeveelheid gestorte en nuttig toegepaste AVI-reststoffen

AVI-reststoffen	Netto gestort (kton)			Nuttige toepassing (kton)		
	2006	2007	2008	2006	2007	2008
Spreedroogzout	18	21	14	15	14	25
Filterkoek	10	10	9	-	-	-
Slib	2	2	1	1	1	2
Gips	-	1	1	2	2	2
Vliegas (droge stof)	40	38	45	49	50	41
Bodemas						
- exclusief steunlaag	-	-	-	727	1.058	932
- inclusief steunlaag	-	-	-	990	1.254	1.321
Schroot (ferro)	-	-	-	116	123	115
Non-ferro metalen	-	-	-	15	20	22
Totaal exclusief steunlaag	70	72	70	926	1.268	1.138
Totaal inclusief steunlaag	70	72	70	1.188	1.464	1.527

De nuttige toepassing van AVI-reststoffen, inclusief toepassing in de steunlaag, is met 4% gestegen ten opzichte van 2007. In 2008 is 32 kton nuttig toegepast in het buitenland.

De hoeveelheid netto gestorte gevaarlijke AVI-reststoffen die is opgegeven door stortplaatsexploitanten (105 kton) komt niet overeen met hetgeen door de AVI's is opgegeven (70 kton in 2008). De informatie die is ontvangen vanuit de AVI's is niet geheel te vergelijken met de gegevens vanuit de stortplaatsen. Deels kan dit komen doordat soms de AVI-reststoffen eerst worden geïmmobiliseerd. Hierdoor worden de reststoffen inclusief hulpstoffen in Nederland op de stort gebracht of in het buitenland nuttig toegepast.

3.4 Composteren en vergisten van gft-afval

In 2008 is bij 23 installaties gescheiden ingezameld gft-afval uit huishoudens verwerkt (via composteren of vergisten). In totaal verwerkten deze installaties 1.289 kiloton gft-afval afval onder Eural-code 20 01 08 (zie ook tabel 13). Naast gft-afval verwerkten deze installaties ook ander gescheiden ingezameld organisch materiaal als veilingafval, swill, landbouwafval en organisch afval uit de HDO-sector. Deze stromen zijn geschikt voor het maken van compost. In totaal verwerkten deze installaties 1.471 kiloton gft-afval en overig organisch afval. Bijlage E-2 bevat een gedetailleerd overzicht per installatie.

Tabel 13: De hoeveelheid gecomposteerd of vergist gft-afval per installatie

Provincie	Installatie	Totaal verwerkt gft-afval (kton)				
		2004	2005	2006	2007	2008
Groningen	Oost-Groninger Afval Recycling (OGAR)	26	24	23	24	26
	Composteerinrichting Usquert	11	9	9	9	9
Friesland	Orgaworld compostering Drachten	16	30	32	34	62
Drenthe	Essent Milieu Wijster Compostering	317	318	314	320	266
Overijssel	Twence Compostering	68	63	60	68	60
Gelderland	AVR afvalverwerking	42	34	34	38	36
	VAR biogeen afd. composteren	157	144	135	137	136
Flevoland	Orgaworld vergisting Biocel	42	41	22	27	31
	Orgaworld Compostering Lelystad B.V.	13	3	1	2	21
Noord-Holland	HVCcompostering locatie Middenmeer	63	55	53	49	47
	De Meerlanden compostering B.V.	25	29	27	26	25
	HVCcompostering locatie Purmerend	69	70	67	65	61
Zuid-Holland	AVRAM	90	82	75	76	72
	GFT Compostering Bergschenhoek	16	16	15	35	20
	GFT Compostering Europoort	48	50	58	50	50
	GFT Compostering Alphen aan den Rijn	51	51	49	43	44
Zeeland	GFT Compostering Vlissingen-Oost	48	22	41	42	44
Noord-Brabant	Essent Milieu Zuid Converteren (Moerdijk)	99	96	90	78	61
	Van Kaathoven Compostering Bladel B.V.	22	24	12	11	17
	Van Kaathoven Compostering St Oedenrode B.V.	27	29	26	24	27
	Essent Milieu Zuid Converteren (Deurne)	34	33	38	43	42
	Essent Milieu Zuid (Acht)	25	23	-	-	-
Limburg	Essent Milieu Zuid Converteren (Maastricht)	75	72	69	69	64
	Essent Milieu Zuid Converteren (Venlo)	65	49	61	71	69
Totaal gft-afval		1.448	1.367	1.313	1.339	1.289
Totaal (gft-afval en organisch afval, excl. fractie na scheiding van huishoudelijk afval en bedrijfsafval)		1.627	1.686	1.656	1.611	1.471

Een verklaring voor de afname in totaal verwerkt gft-afval en organisch afval in 2008 ten opzichte van 2007 is dat in minder gebieden gft-afval door de gemeenten wordt ingezameld. De tuinfractie van het gft-afval kan ook bij groencomposteerders worden verwerkt, zodat het niet (meer) bij gft-composteerders wordt aangeboden.

Tabel 14 bevat de vergunde capaciteit voor het composteren en vergisten van gft-afval per 31 december 2008. De totale vergunde capaciteit bij installaties die gft-afval verwerken, is per 31 december 2008 2.102 kton. De vergunde capaciteit wordt niet alleen benut voor het gft-afval, maar ook voor andere organische fracties. Deze vergunde capaciteit geldt voor de gehele inrichting. Het is niet te achterhalen wat de vergunde capaciteit per deelstroom is.

Tabel 14: De operationele vergunde capaciteiten voor composteren en vergisten van organisch-afval waar gft-afval vergund is (per 31 december 2008)

Provincie	Installatie	Vergunde capaciteit voor verwerking van gft-afval (kton)
Groningen	Oost-Groninger Afval Recycling (OGAR)	35
	Composteerinrichting Usquert	12
Friesland	Orgaworld compostering Drachten	75
Drenthe	Essent Milieu Wijster Compostering	450
Overijssel	Twence Compostering	120
Gelderland	AVR afvalverwerking	43
	VAR biogeen afd. composteren	180
Flevoland	Orgaworld vergisting Biocel	85
	Orgaworld Compostering Lelystad B.V.	75
Noord-Holland	HVCcompostering locatie Middenmeer	72
	De Meerlanden compostering B.V.	49
	HVCcompostering locatie Purmerend	81
Zuid-Holland	AVRAM	100
	GFT Compostering Bergschenhoek	36
	GFT Compostering Europoort	100
	GFT Compostering Alphen aan den Rijn	65
Zeeland	GFT Compostering Vlissingen-Oost	65
Noord-Brabant	Essent Milieu Zuid Converteren (Moerdijk)	100
	Van Kaathoven Compostering Bladel B.V.	35
	Van Kaathoven Compostering St Oedenrode B.V.	70
	Essent Milieu Zuid Converteren (Deurne)	50
Limburg	Essent Milieu Zuid Converteren (Maastricht)	79
	Essent Milieu Zuid Converteren (Venlo)	125
Totaal		2.102

Afzet compost

In tabel 15 is aangegeven hoe de geproduceerde compost is afgezet (van 2004 tot en met 2008). Niet alle exploitanten hebben in 2008 aangegeven wat er met hun compost gebeurt, omdat dit buiten de organisatie om plaatsvindt of omdat dat niet in de enquête is opgegeven. Er zijn geen aanwijzingen dat de compostafzet problemen oplevert. In het geval dat de afzet niet bekend is, is de hoeveelheid geproduceerde compost meegenomen onder de sector 'overig/onbekend'. Voor een precieze specificatie van afzetsector(en) per installatie zie bijlage E-3.

Tabel 15: Afzet compost naar sector

Sector	Hoeveelheid afgezet compost (kton)				
	2004	2005	2006	2007	2008
Land- en tuinbouw ¹	367	368	286	424	395
Pot en aanvulgrondsector	111	108	97	91	80
Recreatie/groenvoorziening	39	26	26	41	32
Particuliere sector ²	1	8	21	38	25
Glastuin	-	-	-	33	3
Civiel	5	6	2	40	14
Overig ³ /onbekend	178	203	182	27	47
Totaal	701	719	614	695	595

¹ Landbouw, tuinbouw, bloembollenteelt, boomkwekerijen, fruitbomenteelt.
² Particuliere sector, tuincentra.
³ Bijvoorbeeld uitvoer en afwerking van stortplaatsen.

Invoer gft-afval

Volgens de exploitanten is er in 2008 geen gft-afval ingevoerd. In tabel 16 is een overzicht gegeven van de hoeveelheden sinds 2004 (voor zover opgegeven door de afzonderlijke exploitanten). Volgens gegevens afkomstig van EVOA, dat internationale afvaltransporten registreert, is er in 2008 2,8 kton gft-afval ingevoerd vanuit Duitsland.

Tabel 16: Invoer en verwerking van gft-afval in Nederland

	Hoeveelheid verwerkt gft-afval (kton)				
	2004	2005	2006	2007	2008
Nederlands gft-afval	1.448	1.367	1.311	1.339	1.289
Invoer gft-afval	0	0	2	0	0
Totaal	1.448	1.367	1.313	1.339	1.289

3.5 Slibverwerking

In 2008 is bij 10 installaties slib verwerkt. In bijlage F is de verkregen informatie per slibverwerkingsinstallatie in detail weergegeven.

De totale hoeveelheid verwerkt slib is door alle installaties opgegeven in een hoeveelheid droge stof. In 2008 is 311 kton slib op droge stof basis verwerkt. De totale hoeveelheid is nagenoeg gelijk ten opzichte van 2007. Tabel 17 geeft de hoeveelheid verwerkt slib per verwerkingsinstallatie weer.

De hoeveelheid slib die voorheen in de slibdrooginstallatie RWZI-Oost werd gedroogd, wordt nu verbrand in de verbrandingsinstallatie van het Afval Energie Bedrijf in Amsterdam. Deze hoeveelheid wordt meegerekend bij de hoeveelheid verbrand afval.

Tabel 17: Hoeveelheid verwerkt slib op droge stof basis

Provincie	Installatie	Hoeveelheid verwerkt slib (kton)				
		2004	2005	2006	2007	2008
Groningen	Swiss Combi Garnerwolde	15	17	15	15	14
Friesland	Swiss Combi Heerenveen	15	13	15	17	16
Gelderland	GMB Slibverwerking Tiel B.V.	18	18	20	18	16
	GMB Slibverwerking Zutphen B.V.	28	29	30	36	34
	VARTECH Apeldoorn	3	-	-	-	-
Noord-Holland	Slibdrooginrichting Beverwijk	22	21	21	22	22
	Slibdrooginstallatie RWZI-Oost	24	15	-	-	-
Zuid-Holland	DRSH Zuiveringsslib NV	73	78	78	78	81
Noord-Brabant	S.N.B. Installatie Moerdijk	92	95	95	97	101
	SITA ReEnergy	<1	-	-	-	-
Limburg	Drooginstallatie Hoensbroek	6	7	8	7	6
	Drooginstallatie Venlo	11	8	7	7	7
	Drooginstallatie Susteren	12	11	15	15	14
Totaal		319	312	305	310	311

Tabel 18 bevat de vergunde capaciteit (in kton per jaar) en de verwerkingstechniek per installatie. Voor zover de capaciteit betrekking heeft op droge stof is dat aangegeven.

Tabel 18: Vergunde capaciteit en techniek voor de verwerking van slib

Provincie	Installatie	Vergunde capaciteit (kton)	Techniek
Groningen	Swiss Combi Garnerwolde	85	droging
Friesland	Swiss Combi Heerenveen	85	droging
Gelderland	GMB Slibverwerking Tiel B.V.	28 (droge stof)	compostering
	GMB Slibverwerking Zutphen B.V.	45 (droge stof)	compostering
Noord-Holland	Slibdrooginrichting Beverwijk	114	droging
Zuid-Holland	DRSH Zuiverings-slib Dordrecht	99 (droge stof)	verbranding
Noord-Brabant	S.N.B. Installatie Moerdijk	133 (droge stof)	verbranding
Limburg	Drooginstallatie Hoensbroek	9 (droge stof)	droging
	Drooginstallatie Venlo	9 (droge stof)	droging
	Drooginstallatie Susteren	15 (droge stof)	droging

Na droging of compostering van het natte slib wordt de asrest toegepast voor verschillende toepassingen. In tabel 19 zijn de belangrijkste toepassingen weergegeven. De hoeveelheid asrest komt niet geheel overeen met de gedroogde hoeveelheid slib op droge stof basis. Dit komt omdat de asrest na droging altijd nog een vochtpercentage van 5 à 10 procent bevat.

Tabel 19: Afzet van de gedroogde en gecomposteerde asrest in 2008

Toepassing	Afzet asrest (kton)	
	Nederland	Buitenland
Cementindustrie	73	0
E-centrales	20	44
Vulstof in asfalt of beton	28	0
Land- en tuinbouw	1	4
Overig	3	31
Totaal	125	78

BIJLAGEN

A. CONTACTPERSONEN WERKGROEP AFVALREGISTRATIE

Organisatie	Contactpersoon	e-mailadres
SenterNovem, Uitvoering Afvalbeheer	dhr. B.G.M. van Huet	b.van.huet@senternovem.nl
Vereniging Afvalbedrijven	mw. B. Kok	kok@verenigingafvalbedrijven.nl
Inter Provinciaal Overleg	dhr. J.D. van der Kroef	dvdkroef@brabant.nl
SenterNovem, Bodem+	dhr. H.J. Miedema	h.miedema@senternovem.nl
Ministerie van VROM	dhr. L.J.W.M. Bergman	Loek.Bergman@minvrom.nl

B. AFVALCATEGORIEËN VERSUS EURAL-CODE

Voor de enquête over 2008 is gebruik gemaakt van Eural-codes om zo beter aan te kunnen sluiten bij andere monitoringregistraties. Niet alle exploitanten hebben hun gegevens ook daadwerkelijk op basis van de Eural gerapporteerd. Bovendien was het niet altijd mogelijk om op basis van de gerapporteerde Eural-codes te komen tot afvalcategorieën als voorgaande jaren. Daar waar problemen ontstonden zijn die in het hoofdrapport aangegeven.

In tabel B-1 is aangegeven hoe de Eural-codes verdeeld zijn over de verschillende afvalcategorieën.

Tabel B-1: Toedeling Eural-codes aan afvalcategorieën

Afvalcategorie	Eural- code	Omschrijving Eural
Huishoudelijk afval		
Grof huishoudelijk afval	200136	niet onder 20 01 21, 20 01 23 en 20 01 35 vallende afgedankte elektrische en elektronische apparatuur
	200307	grofvuil
Huishoudelijk afval	200108	biologisch afbreekbaar keuken- en kantineafval
	200301	gemengd stedelijk afval
Bouw- en sloopafval		
Bouw- en sloopafval, gevaarlijk afval	170106	mengsels van beton, stenen, tegels of keramische producten, of afzonderlijke fracties daarvan, die gevaarlijke stoffen bevatten
	170204	glas, kunststof en hout die gevaarlijke stoffen bevatten of daarmee verontreinigd zijn
	170409	metaalafval dat met gevaarlijke stoffen is verontreinigd
	170603	overig isolatiemateriaal dat uit gevaarlijke stoffen bestaat of dergelijke stoffen bevat
	170901	bouw- en sloopafval dat kwik bevat
	170903	overig bouw- en sloopafval (inclusief gemengd afval) dat gevaarlijke stoffen bevat
	191209	minerale stoffen (bv. zand, steen)
Bouw- en sloopafval, zeef- en brekerzand, niet gevaarlijk		
Bouw- en sloopafval, overig	170101	beton
	170102	stenen
	170103	tegels en keramische producten
	170107	niet onder 17 01 06 vallende mengsels van beton, stenen, tegels of keramische producten
	170202	glas
	170203	kunststof
	170302	niet onder 17 03 01 vallende bitumineuze mengsels
	170402	aluminium
	170405	ijzer en staal
	170407	gemengde metalen

Afvalcategorie	Eural- code	Omschrijving Eural
Bouw- en sloopafval, overig (vervolg)	170411 niet onder 17 04 11 vallende kabels 170604 niet onder 17 06 01 en 17 06 03 vallend isolatiemateriaal 170802 niet onder 17 08 01 vallend gipshoudend bouwmetaal 170904 niet onder 17 09 01, 17 09 02 en 17 09 03 vallend gemengd bouw- en sloopafval	
Dakafval	170301 bitumineuze mengsels die koolteer bevatten 170303 koolteer en met teer behandelde producten	
Hout, gevaarlijk afval	191206 hout dat gevaarlijke stoffen bevat 200137 hout dat gevaarlijke stoffen bevat	
Hout, niet gevaarlijk	170201 hout 200138 niet onder 20 01 37 vallend hout	
Bedrijfsafval		
Agrarisch afval, tuinbouw- en veilingafval	020101 slib van wassen en schoonmaken 020102 afval van dierlijke weefsels 020103 afval van plantaardige weefsels 020104 kunststofafval (exclusief verpakkingen) 020106 dierlijke feces, urine en mest (inclusief gebruikt stro), afvalwater, gescheiden ingezameld en elders verwerkt 020108 agrochemisch afval dat gevaarlijke stoffen bevat 020199 niet elders genoemd afval	
Bedrijfsafval	150101 papieren en kartonnen verpakking 150102 kunststofverpakking 150103 houten verpakking 150104 metalen verpakking 150105 composietverpakking 150106 gemengde verpakking 160106 afgedankte voertuigen die noch vloeistoffen, noch andere gevaarlijke onderdelen bevatten 160112 niet onder 16 01 11 vallende remblokken 160117 ferrometalen 160119 kunststoffen 160122 niet elders genoemde onderdelen 160199 niet elder genoemd afval 160214 niet onder 16 02 09 tot en met 16 02 13 vallende afgedankte apparatuur 160216 niet onder 16 02 15 vallende uit afgedankte apparatuur verwijderde onderdelen 200101 papier en karon 200102 glas 200110 kleding 200111 textiel 200125 spijsolie en -vetten	

Afvalcategorie	Eural- code	Omschrijving Eural
Bedrijfsafval (vervolg)	200139	kunststoffen
	200140	metalen
	200199	niet elders genoemde fracties
	200304	slib van septic tanks
	200301	gemengd stedelijk afval
Industrieel afval, gevaarlijk afval	010305	andere tailings die gevaarlijke stoffen bevatten
	010307	ander afval van de fysische en chemische verwerking van metaalhoudende mineralen dat gevaarlijke stoffen bevat
	010506	boorgruis en ander boorafval dat gevaarlijke stoffen bevat
	030104	zaagsel, schaafsel, spaanders, hout, spaanplaat en finer die gevaarlijke stoffen bevatten
	040219	slib van afvalwaterbehandeling ter plaatse dat gevaarlijke stoffen bevat
	050106	olieachtig slib afkomstig van onderhoudswerkzaamheden aan installaties of apparaten
	050115	afgewerkte bleekarde
	050701	kwikhoudend afval
	060201	calciumhydroxide
	060205	overige basen
	060313	vaste zouten en oplossingen die zware metalen bevatten
	060315	metaaloxiden die zware metalen bevatten
	060405	afval dat andere zware metalen bevat
	060502	slib van afvalwaterbehandeling ter plaatse dat gevaarlijke stoffen bevat
	060602	afval dat gevaarlijke sulfiden bevat
	060701	asbesthoudend afval van elektrolyse
	060903	calciumhoudend reactieafval dat gevaarlijke stoffen bevat of daarmee is verontreinigd
	061302	afgewerkte actieve kool (exclusief 06 07 02)
	070211	slib van afvalwaterbehandeling ter plaatse dat gevaarlijke stoffen bevat
	070216	afval dat gevaarlijke siliconen bevat
	070610	overige filterkoek en afgewerkte absorbentia
	080111	afval van verf en lak dat organische oplosmiddelen of andere gevaarlijke stoffen bevat
	080113	slib van verf of lak dat organische oplosmiddelen of andere gevaarlijke stoffen bevat
	080312	inktafval dat gevaarlijke stoffen bevat
	080409	afval van lijm en kit dat organische oplosmiddelen of andere gevaarlijke stoffen bevat
	100114	bij bijstoken vrijkomende bodemas, slakken en ketelstof die gevaarlijke stoffen bevatten
	100118	afval van gasreiniging dat gevaarlijke stoffen bevat
100207	vast afval van gaszuivering dat gevaarlijke stoffen bevat	

Afvalcategorie	Eural- code	Omschrijving Eural
Industrieel afval, gevaarlijk afval (vervolg)	100213	bij gaszuivering verkregen slib en filterkoek die gevaarlijke stoffen bevatten
	100321	overige deeltjes en stof (inclusief kogelmolenstof) die gevaarlijke stoffen bevatten
	100323	vast afval van gasreiniging dat gevaarlijke stoffen bevat
	100327	oliehoudend afval van koelwaterzuivering
	100817	slib en filterkoek van rookgasreiniging die gevaarlijke stoffen bevatten
	100907	gietkernen en -vormen die gevaarlijke stoffen bevatten en voor gieten zijn gebruikt
	101007	gietkernen en -vormen die gevaarlijke stoffen bevatten en voor gieten zijn gebruikt
	101109	afval van het mengsel vóór thermische behandeling dat gevaarlijke stoffen bevat
	101111	glasafval in de vorm van kleine glasdeeltjes en glaspoeder die zware metalen bevatten (bv. van kathodestraalbuizen)
	101113	slib van het polijsten en slijpen van glas dat gevaarlijke stoffen bevat
	101211	glazuurafval dat zware metalen bevat
	101402	afval van gasreiniging dat kwik bevat
	110108	slib van fosfaatbehandeling
	110109	slib en filterkoek die gevaarlijke stoffen bevatten
	110111	waterige spoelvoelstoffen die gevaarlijke stoffen bevatten
	110116	verzadigde of afgewerkte ionenwisselaarsharsen
	110198	overig afval dat gevaarlijke stoffen bevat
	110202	slib van de zink-hydrometallurgie (inclusief jarosiet en goethiet)
	120106	halogeenhoudende minerale machineolie (exclusief emulsies en oplossingen)
	120114	slib van machinale bewerking dat gevaarlijke stoffen bevat
	120118	oliehoudend metaalslib (slib van slijpen, wetten en leppen)
	120120	afgewerkt slijpgereedschap en slijpmateriaal die gevaarlijke stoffen bevatten
	120302	afval van stoomontvetting
	130501	vaste stoffen uit zandvangens en olie/waterscheiders
	130508	afvalmengsels uit zandvangens en olie/waterscheiders
	130899	niet elders genoemd olieafval
	150110	verpakking die resten van gevaarlijke stoffen bevat of daarmee is verontreinigd
	150202	absorbentia, filtermateriaal (inclusief niet elders genoemde oliefilters), poetsdoeken en beschermende kleding die met gevaarlijke stoffen zijn verontreinigd
	160303	anorganisch afval dat gevaarlijke stoffen bevat
	160305	organisch afval dat gevaarlijke stoffen bevat
	160708	afval dat olie bevat

Afvalcategorie	Eural- code	Omschrijving Eural
Industrieel afval, gevaarlijk afval (vervolg)	160709 afval dat andere gevaarlijke stoffen bevat 160802 afgewerkte katalysatoren die gevaarlijke overgangsmetalen of gevaarlijke verbindingen van overgangsmetalen bevatten 160807 afgewerkte katalysatoren 161103 overig ovenpuin van metallurgische processen dat gevaarlijke stoffen bevat 161105 ovenpuin van niet-metallurgische processen dat gevaarlijke stoffen bevat 190211 overig afval dat gevaarlijke stoffen bevat 190811 slib van de biologische zuivering van industrieel afvalwater dat gevaarlijke stoffen bevat 190813 slib van andere behandelingen van industrieel afvalwater dat gevaarlijke stoffen bevat 191101 afgewerkte bleekaarde 191105 slib van afvalwaterbehandeling ter plaatse dat gevaarlijke stoffen bevat 191305 slib van grondwatersanering dat gevaarlijke stoffen bevat 200117 fotochemicaliën 200127 verf, inkt, lijm en hars die gevaarlijke stoffen bevatten 200129 detergenten die gevaarlijke stoffen bevatten	
Industrieel afval, niet gevaarlijk afval	010101 afval van de winning van metaalhoudende mineralen 010102 afval van de winning van niet-metaalhoudende mineralen 010308 Niet onder 01 03 07 stof- en poederachtig afval 010399 Niet elder genoemd afval van de fysische en chemische verwerking van metaalhoudende mineralen 010408 niet onder 01 04 07 vallend grind- en rotsafval 010410 niet onder 01 04 07 vallend stof- en poederachtig afval 010412 niet onder 01 04 07 en 01 04 11 vallende schilfers en ander afval van het wassen en schoonmaken van mineralen 010413 niet onder 01 04 07 vallend afval van het hakken en zagen van steen 010499 niet elder genoemd afval van de fysische en chemische verwerking van niet-metaalhoudende mineralen 010504 zoetwaterboorgruis en -afval 010507 niet onder 01 05 05 en 01 05 06 vallend bariethoudend boorgruis en -afval 010508 niet onder 01 05 05 en 01 05 06 vallend chloridenhoudend boorgruis en -afval 010599 niet elders genoemd afval van boorgruis en overig boorafval 020203 voor consumptie of verwerking ongeschikt materiaal 020299 niet elders genoemd afval van vlees- of visbereiding 020301 slib van wassen, schoonmaken, pellen, centrifugeren en scheiden 020304 voor consumptie of verwerking ongeschikt materiaal 020399 niet elders genoemd afval van bereiding en verwerking van voedsel	

Afvalcategorie	Eural- code	Omschrijving Eural
Industrieel afval, niet gevaarlijk afval (vervolg)	020499	niet elders genoemd afval van suikerverwerking
	020501	voor consumptie of verwerking ongeschikt materiaal
	020599	niet elders genoemd afval van de zuivelindustrie
	020601	voor consumptie of verwerking ongeschikt materiaal
	020699	niet elders genoemd afval van bakkerijen en banketbakkersindustrie
	020703	Afval van chemische behandeling
	020704	voor consumptie of verwerking ongeschikt materiaal
	020799	niet elders genoemd afval van productie van alcoholische dranken
	030105	niet onder 03 01 04 vallend zaagsel, schaafsel, spaanders, hout,
		spaanplaat en fineer
	030199	niet elders genoemd afval van houtverwerking
	030305	ontinkingslib van papierrecycling
	030307	mechanisch afgescheiden rejects afkomstig van de verpulping van
		papier- en kartonafval
	030308	afval van het scheiden van voor recycling bestemd papier en karton
	030309	kalkneerslagafval
	030310	onbruikbare vezels en door mechanische afscheiding verkregen vezel-,
		vulstof- en coatingslib
	030399	niet elders genoemd afval van productie van papier en karton
	040101	schraapafval
	040108	chroomhoudend geloid leerafval (snij-afval, polijststof)
	040109	afval van bewerking en afwerking
	040199	niet elders genoemd afval van de leer- en bontindustrie
	040209	afval van composietmaterialen (geïmpregneerde textiel, elastomeren,
		plastomeren)
	040222	afval van verwerkte textielvezels
	040299	niet elders genoemd afval van de textielindustrie
	050114	afval van koeltorens
	050116	zwavelhoudend afval van de ontzwaveling van petroleum
	050117	bitumen
	050199	niet elders genoemd afval van olieraffinage
	050702	zwavelhoudend afval
	050799	niet elders genoemd afval an aardgaszuivering en -transport
	060299	niet elders genoemd afval van de BFLG van basen
060314	niet onder 06 03 11 en 06 03 13 vallende vaste zouten en oplossingen	
060316	niet onder 06 03 15 vallende metaaloxiden	
060399	niet elders genoemd afval van de BFLG van zouten, oplossingen en	
	metaaloxiden	
060603	niet onder 06 06 02 vallend afval dat sulfiden bevat	
060699	niet elders genoemd afval van de BFLG van zwavelverbindingen en	
	ontzwavelingsprocessen	
060799	niet elders genoemd afval van de BFLG van halogenen	

Afvalcategorie	Eural- code	Omschrijving Eural
Industrieel afval, niet gevaarlijk afval (vervolg)	060899	niet elders genoemd afval van de BFLG van silicium en siliciumderivaten
	060904	niet onder 06 09 03 vallend calciumhoudend reactieafval
	060999	niet elders genoemd afval van de BFLG van fosforverbindingen
	061099	niet elders genoemd afval van de BFLG van stikstofverbindingen en kunstmestbereiding
	061199	niet elders genoemd afval van de BFLG van anorganische pigmenten
	061303	actief kool
	061399	niet elders genoemd afval van niet elders genoemde anorganische processen
	070199	niet elders genoemd afval van de BFLG van organische basischemicaliën
	070213	kunststofafval
	070215	afval van niet onder 07 02 14 bedoelde additieven
	070299	niet elders genoemd afval van BFLG van kunststoffen, synthetische rubber en kunstvezels
	070499	niet elders genoemd afval van de BFLG van gewasbeschermingsmiddelen, houtverduurzamingsmiddelen en andere biociden
	070514	niet onder 07 05 13 vallende vaste afvalstoffen
	070699	niet elders genoemd afval van de BFLG van vetten, zepen, detergenten en cosmetische producten
	070799	niet elders genoemd afval van de BFLG van fijnchemicaliën en niet elders genoemde chemische producten
	080112	niet onder 08 01 11 vallend afval van verf en lak
	080114	niet onder 08 01 13 vallend slib van verf of lak
	080116	niet onder 08 01 15 vallend waterig slib dat verf of lak bevat
	080118	niet onder 08 01 17 vallend afval van verf- en lakverwijdering
	080199	niet elders genoemd afval van de BFLG en verwijdering van verf en lak
	080201	afval-coatingpoeder
	080202	waterig slib dat keramisch materiaal bevat
	080299	niet elders genoemd afval van de BFLG van andere coatings
	080307	waterig slib dat inkt bevat
	080308	waterig vloeibaar afval dat inkt bevat
	080313	niet onder 08 03 12 vallend inktafval
	080318	niet onder 08 03 17 vallend tonerafval
	080399	niet elders genoemd afval van de BFLG van drukinkt
	080410	niet onder 08 04 09 vallend afval van lijm en kit
	080412	niet onder 08 04 11 vallend slib van lijm en kit
	080414	niet onder 08 04 13 vallend waterig slib dat lijm of kit bevat
	080499	niet elders genoemd afval van de BFLG van lijm en kit
090199	niet elders genoemd afval van de fotografische industrie	

Afvalcategorie	Eural- code	Omschrijving Eural
Industrieel afval, niet gevaarlijk afval (vervolg)	100103	vliegas van turf en onbehandeld hout
	100105	calciumhoudend reactie-afval van rookgasontzwaveling in vaste vorm
	100107	calciumhoudend reactie-afval van rookgasontzwaveling in slibvorm
	100115	niet onder 10 01 14 vallende bij bijstoken vrijkomende bodemas, slakken en ketelstof
	100117	niet onder 10 01 16 vallende bij bijstoken vrijkomende vliegas
	100119	niet onder 10 01 05, 10 01 07 en 10 01 18 vallend afval van gasreiniging
	100125	afval van de opslag en toebereiding van brandstof voor kolengestookte elektriciteitscentrales
	100126	afval van koelwaterzuivering
	100199	niet elders genoemd afval van elektriciteitscentrales en andere verbrandingsinstallaties
	100201	afval van de verwerking van slakken
	100202	onverwerkte slakken
	100208	niet onder 10 02 07 vallend vast afval van gaszuivering
	100210	walshuid
	100214	niet onder 10 02 13 vallende bij gaszuivering verkregen slib en filterkoek
	100215	overig(e) slib en filterkoek
	100299	niet elders genoemd afval van de ijzer- en staalindustrie
	100305	aluminiumoxideafval
	100318	niet onder 10 03 17 vallend koolstofhoudend afval van de anodefabricage
	100320	niet onder 10 03 19 vallend rookgasstof
	100322	overige, niet onder 10 03 21 vallende deeltjes en stof (inclusief kogelmolenstof)
	100324	niet onder 10 03 23 vallend vast afval van gasreiniging
	100399	niet elders genoemd afval van thermische processen in de aluminiummetallurgie
	100816	niet onder 10 08 15 vallend rookgasstof
	100818	niet onder 10 08 17 vallende slib en filterkoek van rookgasreiniging
	100899	niet elders genoemd afval van thermische processen in de overige non-ferrometallurgie
	100903	ovenslak
	100908	niet onder 10 09 07 vallende gietkernen en -vormen die voor gieten zijn gebruikt
	100912	niet onder 10 09 11 vallende deeltjes
	100999	niet elders genoemd afval van ijzergieten
	101008	niet onder 10 10 07 vallende gietkernen en -vormen die voor gieten zijn gebruikt
101012	niet onder 10 10 11 vallende deeltjes	

Afvalcategorie	Eural- code	Omschrijving Eural
Industrieel afval, niet gevaarlijk afval (vervolg)	101103	afval van glasvezelmateriaal
	101105	deeltjes en stof
	101110	niet onder 10 11 09 vallend afval van het mengsel vóór thermische behandeling
	101112	niet onder 10 11 11 vallend glasafval
	101114	niet onder 10 11 13 vallend slib van het polijsten en slijpen van glas
	101118	niet onder 10 11 17 vallende slib en filterkoek van rookgasreiniging
	101120	niet onder 10 11 19 vallend vast afval van afvalwaterbehandeling ter plaatse
	101199	niet elders genoemd afval van het gieten van non-ferrometalen
	101203	deeltjes en stof
	101208	afval van keramische producten, stenen, tegels en bouwmaterialen (na thermische behandeling)
	101210	niet onder 10 12 09 vallend vast afval van gasreiniging
	101212	niet onder 10 12 11 vallend glazuurafval
	101299	niet elders genoemd afval van de fabricage van stenen, tegels en bouwmaterialen
	101304	Afval van het branden en blussen van kalk
	101306	deeltjes en stof (exclusief 10 13 12 en 10 13 13)
	101314	betonafval en betonslib
	101399	niet elders genoemd afval van de fabricage van cement, (ongebliste) kalk en pleistermortel
	110110	niet onder 11 01 09 vallende slib en filterkoek
	110199	niet elders genoemd afval van de chemische oppervlaktebehandeling en coating van metalen en andere materialen
	110599	niet elders genoemd afval van thermische galvanisatieprocessen
	120101	ferrometaalvijsel en -krullen
	120102	ferrometaalstof en -deeltjes
	120103	non-ferrometaalvijsel en -krullen
	120104	non-ferrometaalstof en -deeltjes
	120105	kunststofschaafsel en -krullen
	120113	lasafval
	120115	niet onder 12 01 14 vallend slib van machinale bewerking
	120121	niet onder 12 01 20 vallend afgewerkt slijpgereedschap en slijpmateriaal
	120199	niet elders genoemd afval van machinale bewerking van metalen en kunststoffen
	150203	niet onder 15 02 02 vallende absorbentia, filtermateriaal, poetsdoeken en beschermende kleding
	160304	niet onder 16 03 03 vallend anorganisch afval
	160306	niet onder 16 03 05 vallend organisch afval

Afvalcategorie	Eural- code	Omschrijving Eural
Industrieel afval, niet gevaarlijk afval (vervolg)	160509 niet onder 16 05 06, 16 05 07 of 16 05 08 vallende afgedankte chemicaliën 160799 niet elders genoemd afval van de reiniging van transport- en opslagtanks en vaten 160803 niet elders genoemde afgewerkte katalysatoren die overgangsmetalen of verbindingen van overgangsmetalen bevatten 160804 afgewerkte katalysatoren voor wervelbedkrakers (exclusief 16 08 07) 161002 niet onder 16 10 01 waterig vloeibaar afval 161102 niet onder 16 11 01 vallend koolstofhoudend ovenpuin van metallurgische processen 161104 overig, niet onder 16 11 03 vallend ovenpuin van metallurgische processen 161106 niet onder 16 11 05 vallend ovenpuin van niet-metallurgische processen 190210 niet onder 19 02 08 en 19 02 09 vallend brandbaar afval 190299 niet elders genoemd afval van de fysisch-chemische behandeling van afval 190305 niet onder 19 03 04 vallend gestabiliseerd afval 190307 niet onder 19 03 06 vallend verhard afval 190404 waterig vloeibaar afval van het ontlaten van verglaasd afval 190703 niet onder 19 07 02 vallend percolatiewater van stortplaatsen 191199 niet elders genoemd afval 200128 niet onder 20 01 27 vallende verf, inkt, lijm en hars 200130 niet onder 20 01 29 vallende detergenten 200132 Niet onder 20 01 31 vallende geneesmiddelen	
Industrieel zuiveringsslib	020204 slib van afvalwaterbehandeling ter plaatse 020305 slib van afvalwaterbehandeling ter plaatse 020502 slib van afvalwaterbehandeling ter plaatse 020705 slib van afvalwaterbehandeling ter plaatse 030311 niet onder 03 03 10 vallend slib van afvalwaterbehandeling ter plaatse van de hout- en papierindustrie 040106 chroomhoudend slib, met name van afvalwaterbehandeling ter plaatse van leer- en textielindustrie 040107 chroomvrij slib, met name van afvalwaterbehandeling ter plaatse van leer- en textielindustrie 040220 Niet onder 04 02 19 vallend slib van afvalwaterbehandeling ter plaatse afkomstig van de textielindustrie 060503 niet onder 06 05 02 vallend slib van afvalwaterbehandeling ter plaatse van anorganische chemische processen 070112 niet onder 07 01 11 vallend slib van afvalwaterbehandeling ter plaatse van BFLG van organische basischemicaliën	

Afvacategorie	Eural- code	Omschrijving Eural
Industrieel zuiveringslib (vervolg)	070212 niet onder 07 02 11 vallend slib van afvalwaterbehandeling ter plaatse van BFLG van kunststoffen en synthetische rubber 070412 niet onder 07 04 11 vallend slib van afvalwaterbehandeling ter plaatse van BFLG van houtverduurzamingsmiddelen en andere biociden 070611 slib van afvalwaterbehandeling ter plaatse dat gevaarlijke stoffen bevat van BFLG van vetten, zepen, detergents en cosmetische producten 070612 niet onder 07 06 11 vallend slib van afvalwaterbehandeling ter plaatse van BFLG van vetten, zepen, detergents en cosmetische producten 070712 niet onder 07 07 11 vallend slib van afvalwaterbehandeling ter plaatse van BFLG van fijnchemicaliën 100121 niet onder 10 01 20 vallend slib van afvalwaterbehandeling ter plaatse van elektriciteitscentrales en andere verbrandingsinstallatie 101213 slib van afvalwaterbehandeling ter plaatse afkomstig van de fabricage van keramische producten, stenen en tegels 191106 niet onder 19 11 05 vallend slib van afvalwaterbehandeling ter plaatse 191306 niet onder 19 13 05 vallend slib van grondwatersanering	
Ziekenhuisafval, niet specifiek	180104 afval waarvan de inzameling en verwijdering niet zijn onderworpen aan speciale richtlijnen teneinde infectie te voorkomen (bv. verband, gipsverband, linnengoed, wegwerpkleding, luiers) 180107 niet onder 18 01 06 vallende chemicaliën	
Grond		
Grond, gevaarlijk afval	170503 grond en stenen die gevaarlijke stoffen bevatten 191301 vast afval van bodemsanering dat gevaarlijke stoffen bevat 191303 slib van bodemsanering dat gevaarlijke stoffen bevat	
Grond, niet gevaarlijk	170504 niet onder 17 05 03 vallende grond en stenen 170508 niet onder 17 05 07 vallende spoorwegballast 191302 niet onder 19 13 01 vallend vast afval van bodemsanering 191304 niet onder 19 13 03 vallend slib van bodemsanering	
Reststoffen		
Reststoffen scheiding	191201 papier en karton 191202 ferrometalen 191204 kunststoffen en rubber 191205 glas 191207 niet onder 19 12 06 vallend hout 191208 textiel 191210 brandbaar afval (RDF) 191211 overig afval (inclusief mengsels van materialen) van mechanische afvalverwerking dat gevaarlijke stoffen bevat 191212 overig, niet onder 19 12 11 vallend afval (inclusief mengsels van materialen) van mechanische afvalverwerking	

Afvalcategorie	Eural- code	Omschrijving Eural	
Overig afval			
Asbesthoudend afval, gevaarlijk afval	160111	remblokken die asbest bevatten	
	160212	afgedankte apparatuur die vrije asbestvezels bevat	
	170601	asbesthoudend isolatiemateriaal	
	170605	asbesthoudend bouw materiaal	
Autobanden	160103	afgedankte banden	
Baggerspecie, niet gevaarlijk	170506	niet onder 17 05 05 vallende baggerspecie	
Baggerspecie, gevaarlijk afval	170505	baggerspecie die gevaarlijke stoffen bevat	
Reinigingsdienstafval	200201	biologisch afbreekbaar afval	
	200202	grond en stenen	
	200203	overig niet biologisch afbreekbaar afval	
	200302	marktafval	
	200303	veegvuil	
	200306	afval van het reinigen van riolen	
	200399	niet elders genoemd stedelijk afval	
Residuen composteren	190501	niet-gecomposteerde fractie van huishoudelijk en soortgelijk afval	
	190502	niet-gecomposteerde fractie van dierlijk en plantaardig afval	
	190503	afgekeurde compost	
	190599	niet elders genoemd afval	
Residuen grondreiniging	190205	slib van fysisch-chemische behandeling dat gevaarlijke afvalstoffen bevat	
	190206	niet onder 19 02 05 vallendslib van fysisch-chemische behandeling	
Residuen vergisten	190604	digestaat van de anaërobe behandeling van stedelijk afval	
	190699	niet elders genoemd afval	
Reststoffen AVI's, gevaarlijk afval	190105	filterkoek van gasreiniging	
	190107	vast afval van gasreiniging	
	190110	afgewerkte actieve kool van rookgasreiniging	
	190111	bodemas en slakken die gevaarlijke stoffen bevatten	
	Reststoffen AVI's, gevaarlijk afval (vervolg)	190113	vliegias die gevaarlijke stoffen bevat
		190115	ketelas die gevaarlijke stoffen bevat
		190117	afval van pyrolyse dat gevaarlijke stoffen bevat
Reststoffen AVI's, niet gevaarlijk	190112	niet onder 19 01 11 vallende bodemas en slakken	
	190114	niet onder 19 01 13 vallende vliegias	
	190116	niet onder 19 01 15 vallende ketelas	
	190118	niet onder 19 01 17 vallend afval van pyrolyse	
	190119	wervelbedzand	
	190199	niet elders genoemd afval van de verbranding of pyrolyse van afval	
Reststoffen na drinkwaterbereiding	190901	vast afval van primaire filtratie en roostergoed	
	190902	waterzuiverings-slib	
	190903	onthardingsslib	
	190904	afgewerkte actieve kool	
	190905	verzadigde of afgewerkte ionenwisselaarharsen	

Afvalcategorie	Eural- code	Omschrijving Eural
Reststoffen na drinkwaterbereiding (vervolg)	190906 190999	oplossingen en slib van de regeneratie van ionenwisselaars niet elders genoemd afval van de bereiding van drinkwater en water voor industrieel gebruik
Shredderafval	191002 191003 191004 191005 191006	non-ferroafval lichte fractie die en stof dat gevaarlijke stoffen bevat niet onder 19 10 03 vallende lichte fracties en stof Andere fracties die gevaarlijke stoffen bevatten andere, niet onder 19 10 05 vallende fracties
Straalgrit, niet gevaarlijk	120117	niet onder 12 01 16 vallend afval van gritstralen
Straalgrit, gevaarlijk afval	120116	afval van gritstralen dat gevaarlijke stoffen bevat
Verbrandingsresten kolenverbranding	100101 100102	bodemas, slakken en ketelstof (exclusief het onder 10 01 04 vallende ketelstof) koolvieligas
Zuiveringsslib van communale RWZI's	190801 190802 190805 190806 190809 190812 190814 190899	roostergoed afval van zandvang slib van de behandeling van stedelijk afvalwater verzadigde of afgewerkte ionnwisselaarharsen vet- en oliemengsels uit olie/waterscheiders die uitsluitend spijsolie en -vetten bevatten niet onder 19 08 11 vallend slib van de biologische zuivering van industrieel afvalwater niet onder 19 08 13 vallend slib van andere behandelingen van industrieel afvalwater niet elders genoemd afval
Overig afval	200141	afval van het vegen van schoorstenen

C. STORTEN

Tabel C-1: Adresgegevens en contactpersonen beheerder/exploitant per locatie

Provincie/gemeente	Locatienaam	Bezoekadres	Beheerder/exploitant	Contactpersoon	Telefoonnummer
Groningen					
	Delfzijl	Kloosterlaan	Warvenweg 15	B & W Delfzijl	Dhr. F.J. Sebens 0596-639937
	Eemsmond	Vuilstort Usquert	Westerhornseweg 22	Afvalverwerking Stainkoeln B.V.	Dhr. A. de Wagenaar 050-5348548
	Groningen	de Stainkoeln 2	Winschoterweg 1	Afvalverwerking Stainkoeln B.V.	Dhr. A. de Wagenaar 050-5416633
	Groningen	Woldjerspoor	Duinkerkenstraat 99	ARCG	Dhr. F.T.J. van der Werff 050-3671000
	Veendam	Afvalverwerking Veendam	Bergweg 1	Afvalverwerking Stainkoeln B.V.	Dhr. A. de Wagenaar 050-5348548
Friesland					
	Leeuwarden	Skinkeskans	Harlingertrekweg 106	Provincie Fryslân	Dhr. T. van Scheltinga 058-2925423
	Ooststellingwerf	Weperpolder	Helomaweg 1	Afvalsturing Friesland NV	Dhr. A. Schaap 0513-614500
	Skarsterlân	Ecopark de Wierde	De Dolten 11	Afvalsturing Friesland NV	Mevr. R.H. van Opzeeland 0513-614500
Drenthe					
	Assen	Meisner	Vriezerhoek 1	Meisner Stortplaats Noord-Drenthe B.V.	Dhr. J. P. Schets 026-4001444
	Midden-Drenthe	Essent Milieu Wijster	VAMweg 7	Essent Milieu Noord	Dhr. D. Overzet 0593-563939
Overijssel					
	Borne	Elhorst/Vloedbelt	Almlosestraat 3	Twence B.V.	Dhr. R.A. Reinders 074-2404545
	Hardenberg	Bovenveld	Ommerweg 69	NV ROVA Holding	Dhr. H. Schuurer 038-4273747
	Hardenberg	Collendoorn	Slagenweeg		Dhr. E. Prinsen 0546-836916
	Hengelo	Boeldershoek	Boldershoekweg 51	Twence B.V.	Dhr. R.A. Reinders 074-2404545
	Tubbergen	Vasse	Denekampseweg 237	Twence B.V.	Dhr. R.A. Reinders 074-2404545
	Hof van Twente	het Rikkerink	Rikkerinksweg 7	Twence B.V.	Dhr. R.A. Reinders 074-2404545
Gelderland					
	Barneveld	Afvalverwerking Vink BV	Wencopperweg 33	Afvalverwerking Vink BV	Dhr. W.H. van de Beek 0342-406413
	Beuningen	ARN B.V.	Nieuwe Pieckelaan 1	ARN B.V.	Dhr. H.Groen 024-3717171
	Bronckhorst	de Langenberg	Kattekolweg 1	Stortstroom BV	Dhr. G. de Wilde 06-21228756
	Ermelo	Ullerberg	Jhr Dr C. Sandbergweg 115	Regionale Vuilverwerking Ullerberg	Dhr. R. van der Weide 0341-567262
	Geldermalsen	Afvalverwerkingsinrichting De Meersteeg	Meersteeg 15	Afvalverwijdering Rivierenland	Dhr. H. Korfage 0345-585374
	Hatterum	Hatterum	Oranje Nassaulaan 13	B & W Hatterum	Dhr. H.J. Poelstra 0512-586220
	Lochem	Armhoede	Hagendijk 1	Essent Milieu Wijster	Dhr. D. Overzet 0593-563939
	Voorst	Stortplaats de Sluiner	Sluinerweg 12	Stortplaats De Sluiner BV	Dhr. G. Ceelen 055-3018300
	Wageningen	De Keyenberg	Mospad 1	Stortstroom BV	Dhr. G. de Wilde 06-21228756

Provincie/gemeente	Locatiennaam	Bezoekadres	Beheerder/exploitant	Contactpersoon	Telefoonnummer
Flevoland	Zevenaar	Afvalberging de Zweekhorst	Doesburgseweg 16d	A & G Zweekhorst BV	Dhr. R. Bleijerveld 0316-342040
	Almere	Braambergen	Kemphaanweg 2	Afvalzorg Deponie BV	Dhr. J. Renkers 088-8010801
	Lelystad	Zeeasterweg	Zeeasterweg 40	Afvalzorg Deponie BV	Dhr. J. Renkers 088-8010801
Utrecht	Noordoostpolder	Het Friese Pad	Friesepad 2	NV Afvalverwerkingsbedrijf Het Friese Pad	Dhr. T. Doornheim 0527-613045
Noord-Holland	Amersfoort	Smink afvalverwerking	Lindeboomseweg 15	Smink Afvalverwerking B.V.	Dhr. D.A.J. Story 033-4558282
	Alkmaar	Regionale Stortplaats Kanaaldijk	Boekelerdijk 13a	G.P. Groot Recycling BV	Dhr. P. Krom 072-5413550
	Amsterdam	Bodemsanering Diemerzeedijk	Dick Helleniuspad 2	Waternet, Sector Afvalwater	Dhr. Van den Hoed 020-6082824
	Haarlem	Schoterog	A. Hofmanweg 2A	Afvalzorg Deponie BV	Dhr. J. Renkers 088-8010801
	Naarden	Hollandse Brug	Ijsselmeerweg 15	Afvalzorg Deponie BV	Dhr. J. Renkers 088-8010801
	Wieringermeer	Wieringermeer	Koggenrandweg 1	Afvalzorg Deponie BV	Dhr. J. Renkers 088-8010801
Zuid-Holland	Zaanstad	Nauernasche Polder	Nauerna 1	Afvalzorg Deponie BV	Dhr. J. Renkers 088-8010801
	Dordrecht	Crayestein-West	Baanhoekweg 40	GR GEVUDO	Dhr. L. de Kloe 078-6216816
	Dordrecht	Derde Merwedehaven	Baanhoekweg 92a	Derde Merwedehaven B.V.	Dhr. J.K. Janse 078-6306776
Zeeland	Rotterdam	VBM	Loswalweg 50	VBM CV	Dhr. ir R. Bleijerveld 0181-363099
	Borsele	Stortplaats Noord en Midden Zeeland	Frankrijkweg 2	Stortplaats Noord en Midden Zeeland	Dhr. J.Tonglet 0113-676795
Noord-Brabant	Terneuzen	Stortplaats Koegorspolder	Koegorsstraat 19	Stortplaats Koegorspolder	Dhr. J.Tonglet 0113-676795
	Breda	De Bavelse Berg	Minervum 7245	Grontmij	Dhr. J. Drost 016-5575859
	Bergen op Zoom	Deponie de Kragge	Moervaart 25	Deponie Zuid NV	Dhr. H.Gilissen 043-8551000
	Cuijk	Essent Milieu Deponie Haps	Beijersbos 1	Essent Milieu	Dhr. J.M.C. Braspenning 0485-335110
	Moerdijk	Deponie Zevenbergen	Keeneweg 10	Deponie Zuid NV	Dhr. J.M.C. Braspenning 043-8551000
	Nuenen, Gerwen en Nederwetten	RAZOB	Gulberg 9	Razob NV	Dhr. J.M.C. Braspenning 0492-432033
	Schijndel	de Vlagheide	Vlagheide 10	Stadsgewest 's-Hertogenbosch	Dhr. J.M.C. Braspenning 0413-364822
	Tilburg	Essent Milieu Locatie Spinder	Vloeveldweg 8	Deponie Zuid NV	Dhr. L. Heijboer 013-4551986
	Uden	Vluchtoordweg	Vluchtoordweg 4	Deponie Zuid NV	Dhr. C. Derks 0492-432033

Provincie/gemeente	Locatienaam	Bezoekadres	Beheerder/exploitant	Contactpersoon	Telefoonnummer
Limburg					
	Horst aan de Maas	Zuringspeel	Raamweg 8	Nazorg Limburg BV	Dhr. L. Rijfkogel 043-3509693
	Landgraaf	Stortplaats Landgraaf	Europaweg Noord 179	Deponie Zuid NV	Dhr. L. Heijboer 043-8551000
	Landgraaf	Ubach over Worms	Europaweg Noord	Nazorg Limburg BV	Dhr. L. Rijfkogel 043-3509693
	Maastricht	Belvédère	Stortweg	Nazorg Limburg BV	Dhr. L. Rijfkogel 043-3509693
	Mook en Middelaar	Mook en Middelaar	Groesbeekseweg	Nazorg Limburg BV	Dhr. L. Rijfkogel 043-3509693
	Roerdalen	Stortplaats Montfort	Maasbrachterweg 3	Deponie Zuid NV	Dhr. H. Gilissen 043-8551000
	Schinnen	Afvalberging Schinnen	Hettekensweg 6	Deponie Zuid NV	Dhr. J.M.C. Braspenning 043-8551000
	Valkenburg aan de Geul	Langen Akker		Nazorg Limburg BV	Dhr. L. Rijfkogel 043-3509693
	Weert	Stortplaats Weert	Hazeweg 1	Deponie Zuid NV	Dhr. J.M.C. Braspenning 043-8551000

Tabel C-2: Hoeveelheden gestorte afvalstoffen per afvalcategorie, inclusief Bsb/Bbk-bouwstoffen, 2008

Afvalcategorie	Hoeveelheid op de stort gebracht (ton)	waarvan Bsb/Bbk bouwstof (ton)
<u>Huishoudelijk afval</u>		
grof huishoudelijk afval	18.644	
huishoudelijk afval	63.358	
Totaal huishoudelijk afval	82.001	
<u>Bouw- en sloopafval</u>		
bouw- en sloopafval, gevaarlijk afval	12.346	
bouw- en sloopafval, overig	74.033	13.237
bouw- en sloopafval, zeef- en brekerzand, niet gevaarlijk	22.571	17.328
dakafval, gevaarlijk afval	184.454	
hout, gevaarlijk afval	9.968	
hout, niet gevaarlijk	28	
Totaal bouw- en sloopafval	303.400	30.565
<u>Bedrijfsafval</u>		
agrarisch afval, tuinbouw- en veilingafval	6.084	
bedrijfsafval	189.133	
industrieel afval, gevaarlijk afval	22.563	
industrieel afval, niet gevaarlijk	153.307	9.809
industrieel zuiveringsslib	18.956	
ziekenhuisafval, niet-specifiek	142	
Totaal bedrijfsafval	390.184	9.809
<u>Grond</u>		
grond, gevaarlijk afval	312.244	
grond, niet gevaarlijk	500.136	315.792
Totaal grond	812.379	315.792
<u>Reststoffen</u>		
reststoffen scheiding	577.512	
Totaal reststoffen	577.512	
<u>Overig afval</u>		
asbesthoudend afval, gevaarlijk afval	291.843	
autobanden	178	
baggerspecie, gevaarlijk afval	10.611	
baggerspecie, niet gevaarlijk	27.786	
overig afval of niet gespecificeerd, niet gevaarlijk	2.609	
reinigingsdienstenafval	9.076	
residuen composteren	12.049	
residuen grondreiniging	352.236	
reststoffen vergisten	127.072	
reststoffen AVI's, gevaarlijk afval	105.412	
reststoffen AVI's, niet gevaarlijk	268.801	244.014
reststoffen na drinkwater	4.612	3.991
shredderafval, totaal	170.216	
straalgrit, gevaarlijk afval	5.457	
straalgrit, niet gevaarlijk	11.323	
verbrandingsresten kolenverbranding	372	
zuiveringsslib van communale RWZI's	35.253	
Totaal overig afval	1.434.905	248.005
Totaal Nederland	3.600.383	604.171

Tabel C-3: Op de stort gebrachte afvalstoffen en totalen per stortplaats (inclusief Bsb-bouwstoffen), per provincie

Groningen

<u>de Stainkoeln 2</u>	- op de stort gebracht (ton):	112.568
	- waarvan Bsb/Bbk-bouwstoffen (ton):	10.612 (9%)
agrarisch afval, tuinbouw- en veilingafval		
asbesthoudend afval, gevaarlijk afval		
bedrijfsafval		
bouw- en sloopafval, gevaarlijk afval		
bouw- en sloopafval, overig		
dakafval, gevaarlijk afval		
grond, gevaarlijk afval		
grond, niet gevaarlijk		
industrieel afval, gevaarlijk afval		
industrieel afval, niet gevaarlijk		
industrieel zuiveringsslib		
reinigingsdienstafval		
residuen composteren		
residuen vergisten		
reststoffen drinkwaterbereiding		
reststoffen scheiding		
straalgrit, gevaarlijk afval		
straalgrit, niet gevaarlijk		
verbrandingsresten kolenerbranding		
zuiveringsslib van communale RWZI's		

Friesland

<u>Ecopark de Wierde</u>	- op de stort gebracht (ton):	342.358
	- waarvan Bsb/Bbk-bouwstoffen (ton):	102.544 (30%)
asbesthoudend afval, gevaarlijk afval		
baggerspecie, gevaarlijk afval		
baggerspecie, niet gevaarlijk		
bedrijfsafval		
bouw- en sloopafval, gevaarlijk afval		
bouw- en sloopafval, overig		
bouw- en sloopafval, zeef- en brekerzand, niet gevaarlijk		
dakafval, gevaarlijk afval		
grond, gevaarlijk afval		
grond, niet gevaarlijk		
hout, gevaarlijk afval		
industrieel afval, gevaarlijk afval		
industrieel afval, niet gevaarlijk		
reinigingsdienstafval		
residuen composteren		
residuen grondreiniging		
residuen vergisten		
reststoffen avi's, niet gevaarlijk		
reststoffen drinkwaterbereiding		
reststoffen scheiding		
straalgrit, gevaarlijk afval		
straalgrit, niet gevaarlijk		
zuiveringsslib van communale RWZI's		

DrentheEssent Milieu Wijster

- op de stort gebracht (ton): 30.442
 - waarvan Bsb/Bbk-bouwstoffen (ton): - (0%)

bouw- en sloopafval, gevaarlijk afval
 bouw- en sloopafval, overig
 bouw- en sloopafval, zeef- en brekerzand, niet gevaarlijk
 grond, niet gevaarlijk
 hout, niet gevaarlijk
 industrieel afval, niet gevaarlijk
 industrieel zuiveringsslib
 overig afval, niet gevaarlijk
 reinigingsdienstafval
 reststoffen AVI's, gevaarlijk afval
 reststoffen AVI's, niet gevaarlijk

OverijsselBoeldershoek

- op de stort gebracht (ton): 254.418
 - waarvan Bsb/Bbk-bouwstoffen (ton): 136.296 (54%)

agrarisch afval, tuinbouw- en veilingafval
 asbesthoudend afval, gevaarlijk afval
 bedrijfsafval
 bouw- en sloopafval, overig
 bouw- en sloopafval, zeef- en brekerzand, niet gevaarlijk
 grof huishoudelijk afval
 grond, niet gevaarlijk
 hout, gevaarlijk afval
 hout, niet gevaarlijk
 huishoudelijk afval
 industrieel afval, gevaarlijk afval
 industrieel afval, niet gevaarlijk
 industrieel zuiveringsslib
 reinigingsdienstafval
 residuen composteren
 reststoffen AVI's, gevaarlijk afval
 reststoffen AVI's, niet gevaarlijk
 reststoffen drinkwaterbereiding
 reststoffen scheiding
 shredderafval (totaal)
 straalgrit, gevaarlijk afval
 straalgrit, niet gevaarlijk
 verbrandingsresten kolenverbranding
 zuiveringsslib van communale RWZI's

Bovenveld

- op de stort gebracht (ton): 50.951
 - waarvan Bsb/Bbk-bouwstoffen (ton): - (0%)

asbesthoudend afval, gevaarlijk afval
 bedrijfsafval
 dakafval, gevaarlijk afval
 grond, niet gevaarlijk
 reinigingsdienstafval
 reststoffen scheiding
 straalgrit, niet gevaarlijk

Elhorst-Vloedbelt

- op de stort gebracht (ton): 55.079
 - waarvan Bsb/Bbk-bouwstoffen (ton): 25.111 (46%)

asbesthoudend afval, gevaarlijk afval
 bedrijfsafval
 grof huishoudelijk afval
 grond, niet gevaarlijk
 huishoudelijk afval
 industrieel afval, niet gevaarlijk
 reststoffen scheiding
 zuiveringsslib van communale RWZI's

GelderlandARN B.V.

- op de stort gebracht (ton): 114.870
 - waarvan Bsb/Bbk-bouwstoffen (ton): 69.864 (61%)

asbesthoudend afval, gevaarlijk afval
 bedrijfsafval
 bouw- en sloopafval, overig
 dakafval, gevaarlijk afval
 grof huishoudelijk afval
 grond, niet gevaarlijk
 industrieel afval, niet gevaarlijk
 overig afval, niet gevaarlijk
 reinigingsdienstafval
 reststoffen AVI's, gevaarlijk afval
 reststoffen AVI's, niet gevaarlijk
 reststoffen scheiding
 shredderafval, totaal
 zuiveringsslib van communale RWZI's

Afvalverwerkingsinrichting De Meersteeg

- op de stort gebracht (ton): 15.329
 - waarvan Bsb/Bbk-bouwstoffen (ton): 11.169 (73%)

asbesthoudend afval, gevaarlijk afval
 baggerspecie, niet gevaarlijk
 bedrijfsafval
 bouw- en sloopafval, overig
 bouw- en sloopafval, zeef- en brekerzand, niet gevaarlijk
 grond, niet gevaarlijk
 industrieel afval, niet gevaarlijk
 overig afval, niet gevaarlijk
 reinigingsdienstafval
 straalgrit, niet gevaarlijk
 zuiveringsslib van communale RWZI's

Stortplaats de Sluiner

- op de stort gebracht (ton): 245.811
 - waarvan Bsb/Bbk-bouwstoffen (ton): 14.650 (6%)

agrarisch afval, tuinbouw- en veilingafval
 asbesthoudend afval, gevaarlijk afval
 autobanden
 baggerspecie, niet gevaarlijk
 bedrijfsafval
 bouw- en sloopafval, gevaarlijk afval
 bouw- en sloopafval, overig
 bouw- en sloopafval, zeef- en brekerzand, niet gevaarlijk
 dakafval, gevaarlijk afval
 grof huishoudelijk afval
 grond, gevaarlijk afval
 grond, niet gevaarlijk
 hout, gevaarlijk afval
 industrieel afval, niet gevaarlijk
 industrieel zuiveringsslib
 reinigingsdienstafval
 residuen composteren
 reststoffen scheiding
 shredderafval (totaal)
 straalgrit, gevaarlijk afval
 straalgrit, niet gevaarlijk
 zuiveringsslib van communale RWZI's

Vink

- op de stort gebracht (ton): 273.457
 - waarvan Bsb/Bbk-bouwstoffen (ton): - (0%)

asbesthoudend afval, gevaarlijk afval
 bedrijfsafval
 grond, niet gevaarlijk
 dakafval, gevaarlijk afval
 hout, gevaarlijk afval
 overig afval, niet gevaarlijk
 residuen composteren
 shredderafval, totaal
 straalgrit, niet gevaarlijk

ZweeThorst

asbesthoudend afval, gevaarlijk afval
 bouw- en sloopafval, gevaarlijk afval
 bouw- en sloopafval, overig
 dakafval, gevaarlijk afval
 grond, gevaarlijk afval
 hout, gevaarlijk afval
 industrieel afval, niet gevaarlijk
 reinigingsdienstafval
 residuen grondreiniging
 reststoffen AVI's, niet gevaarlijk
 straalgrit, niet gevaarlijk
 zuiveringsslib van communale RWZI's

- op de stort gebracht (ton): 46.568
 - waarvan Bsb/Bbk-bouwstoffen (ton): 10.684 (23%)

UtrechtSmink afvalverwerking

agrarisch afval, tuinbouw- en veilingafval
 asbesthoudend afval, gevaarlijk afval
 baggerspecie, niet gevaarlijk
 bedrijfsafval
 bouw- en sloopafval, gevaarlijk afval
 bouw- en sloopafval, overig
 dakafval, gevaarlijk afval
 grond, niet gevaarlijk
 hout, gevaarlijk afval
 industrieel afval, gevaarlijk afval
 industrieel afval, niet gevaarlijk
 industrieel zuiveringsslib
 reinigingsdienstafval
 residuen composteren
 residuen grondreiniging
 reststoffen AVI's, niet gevaarlijk
 reststoffen scheiding
 shredderafval (totaal)
 straalgrit, gevaarlijk afval
 straalgrit, niet gevaarlijk
 zuiveringsslib van communale RWZI's

- op de stort gebracht (ton): 217.959
 - waarvan Bsb/Bbk-bouwstoffen (ton): 8.800 (4%)

FlevolandBraambergen

grond, niet gevaarlijk
 residuen grondreiniging

- op de stort gebracht (ton): 15.181
 - waarvan Bsb/Bbk-bouwstoffen (ton): - (0%)

Zeeasterweg

asbesthoudend afval, gevaarlijk afval
 bedrijfsafval
 bouw- en sloopafval, gevaarlijk
 bouw- en sloopafval, overig
 dakafval, gevaarlijk afval
 grond, niet gevaarlijk
 hout, gevaarlijk afval
 industrieel afval, gevaarlijk afval
 industrieel afval, niet gevaarlijk
 industrieel zuiveringsslib
 residuen grondreiniging
 reststoffen AVI's, niet gevaarlijk
 reststoffen drinkwaterbereiding
 reststoffen scheiding
 shredderafval (totaal)
 straalgrit, niet gevaarlijk
 verbrandingsresten kolenverbranding
 zuiveringsslib van communale RWZI's

- op de stort gebracht (ton): 115.074
 - waarvan Bsb/Bbk-bouwstoffen (ton): 1.074 (1%)

Noord-HollandRegionale Stortplaats Kanaaldijk

- op de stort gebracht (ton): 47.094
 - waarvan Bsb/Bbk-bouwstoffen (ton): 8.877 (19%)

asbesthoudend afval, gevaarlijk afval
 bedrijfsafval
 bouw- en sloopafval, gevaarlijk afval
 bouw- en sloopafval, overig
 dakafval, gevaarlijk afval
 grond, gevaarlijk afval
 grond, niet gevaarlijk
 hout, gevaarlijk afval
 industrieel afval, gevaarlijk afval
 industrieel afval, niet gevaarlijk
 residuen grondreiniging
 reststoffen AVI's, niet gevaarlijk
 reststoffen scheiding
 shredderafval, totaal
 straalgrit, niet gevaarlijk

Nauernasche Polder

- op de stort gebracht (ton): 466.867
 - waarvan Bsb/Bbk-bouwstoffen (ton): 76.462 (16%)

asbesthoudend afval, gevaarlijk afval
 baggerspecie, gevaarlijk afval
 baggerspecie, niet gevaarlijk
 bedrijfsafval
 bouw- en sloopafval, gevaarlijk afval
 bouw- en sloopafval, overig
 dakafval, gevaarlijk afval
 grond, gevaarlijk afval
 grond, niet gevaarlijk
 hout, gevaarlijk afval
 industrieel afval, gevaarlijk afval
 industrieel afval, niet gevaarlijk
 industrieel zuiveringsslib
 overig afval, niet gevaarlijk
 reinigingsdienstafval
 residuen grondreiniging
 reststoffen AVI's, gevaarlijk afval
 reststoffen AVI's, niet gevaarlijk
 reststoffen drinkwaterbereiding
 reststoffen scheiding
 shredderafval, totaal
 straalgrit, gevaarlijk afval
 straalgrit, niet gevaarlijk
 verbrandingsresten kolenverbranding
 zuiveringsslib van communale RWZI's

Wieringermeer

- op de stort gebracht (ton): 67.173
 - waarvan Bsb/Bbk-bouwstoffen (ton): 13.926 (21%)

asbesthoudend afval, gevaarlijk afval
 baggerspecie, niet gevaarlijk
 bedrijfsafval
 bouw- en sloopafval, gevaarlijk afval
 bouw- en sloopafval, overig
 dakafval, gevaarlijk afval
 grond, gevaarlijk afval
 grond, niet gevaarlijk
 industrieel afval, gevaarlijk afval
 industrieel afval, niet gevaarlijk
 reinigingsdienstafval
 residuen composteren
 reststoffen AVI's, niet gevaarlijk
 reststoffen scheiding
 straalgrit, niet gevaarlijk

Zuid-HollandDerde Merwedehaven

- op de stort gebracht (ton): 274.002
 - waarvan Bsb/Bbk-bouwstoffen (ton): 20.375 (7%)

agrarisch afval, tuinbouw- en veilingafval
 asbesthoudend afval, gevaarlijk afval
 baggerspecie, gevaarlijk afval
 baggerspecie, niet gevaarlijk
 bedrijfsafval
 bouw- en sloopafval, gevaarlijk afval
 bouw- en sloopafval, overig
 dakafval, gevaarlijk afval
 grond, gevaarlijk afval
 grond, niet gevaarlijk
 hout, gevaarlijk afval
 industrieel afval, niet gevaarlijk
 residuen grondreiniging
 reststoffen AVI's, niet gevaarlijk
 reststoffen drinkwaterbereiding
 reststoffen scheiding
 shredderafval, totaal
 straalgrit, gevaarlijk afval
 straalgrit, niet gevaarlijk

VBM

- op de stort gebracht (ton): 264.875
 - waarvan Bsb/Bbk-bouwstoffen (ton): 49.498 (19%)

asbesthoudend afval, gevaarlijk afval
 bouw- en sloopafval, gevaarlijk afval
 bouw- en sloopafval, overig
 bouw- en sloopafval, zeef- en brekerzand, niet gevaarlijk
 grond, gevaarlijk afval
 grond, niet gevaarlijk
 industrieel afval, gevaarlijk afval
 industrieel afval, niet gevaarlijk
 industrieel zuiveringsslib
 residuen grondreiniging
 reststoffen AVI's, gevaarlijk afval
 reststoffen AVI's, niet gevaarlijk
 straalgrit, gevaarlijk afval
 straalgrit, niet gevaarlijk

ZeelandKoegorspolder

- op de stort gebracht (ton): 105
 - waarvan Bsb/Bbk-bouwstoffen (ton): 105 (100%)

grond, niet-gevaarlijk

Stortplaats Noord en Midden Zeeland

- op de stort gebracht (ton): 210.842
 - waarvan Bsb/Bbk-bouwstoffen (ton): 44.124 (21%)

asbesthoudend afval, gevaarlijk afval
 baggerspecie, niet gevaarlijk
 bedrijfsafval
 bouw- en sloopafval, overig
 bouw- en sloopafval, zeef- en brekerzand, niet gevaarlijk
 dakafval, gevaarlijk afval
 grof huishoudelijk afval
 grond, niet-gevaarlijk
 hout, gevaarlijk afval
 huishoudelijk afval
 industrieel afval, gevaarlijk afval
 industrieel afval, niet gevaarlijk
 industrieel zuiveringsslib
 reinigingsdienstafval
 reststoffen AVI's, niet gevaarlijk
 reststoffen scheiding
 shredderafval (totaal)
 straalgrit, niet gevaarlijk
 zuiveringsslib van communale RWZI's

Noord-BrabantEssent Milieu Locatie Spinder

- op de stort gebracht (ton): 184.183
 - waarvan Bsb/Bbk-bouwstoffen (ton): - (0%)

agrarisch afval, tuinbouw- en veilingafval
 asbesthoudend afval, gevaarlijk afval
 baggerspecie, niet gevaarlijk
 bedrijfsafval
 bouw- en sloopafval, gevaarlijk afval
 bouw- en sloopafval, overig
 bouw- en sloopafval, zeef- en brekerzand, niet gevaarlijk
 dakafval, gevaarlijk afval
 grof huishoudelijk afval
 grond, niet gevaarlijk
 hout, niet gevaarlijk
 huishoudelijk afval
 industrieel afval, gevaarlijk afval
 industrieel afval, niet gevaarlijk
 industrieel zuiveringsslib
 reinigingsdienstafval
 residuen composteren
 residuen grondreiniging
 reststoffen AVI's, niet gevaarlijk
 reststoffen drinkwaterbereiding
 reststoffen scheiding
 shredderafval (totaal)
 straalgrit, gevaarlijk afval
 straalgrit, gevaarlijk afval
 verbrandingsresten kolenverbranding
 ziekenhuisafval, niet-specifiek
 zuiveringsslib van communale RWZI's

Deponie de Kragge

- op de stort gebracht (ton): 67.173
 - waarvan Bsb/Bbk-bouwstoffen (ton): - (0%)

agrarisch afval, tuinbouw- en veilingafval
 asbesthoudend afval, gevaarlijk afval
 autobanden
 bedrijfsafval
 bouw- en sloopafval, overig
 grof huishoudelijk afval
 grond, niet-gevaarlijk
 huishoudelijk afval
 industrieel afval, niet gevaarlijk
 industrieel zuiveringsslib
 reinigingsdienstafval
 residuen composteren
 residuen grondreiniging
 reststoffen AVI's, niet gevaarlijk
 reststoffen drinkwaterbereiding
 reststoffen scheiding
 straalgrit, niet gevaarlijk
 ziekenhuisafval, niet-specifiek
 zuiveringsslib van communale RWZI's

LimburgAfvaldeponie Landgraaf

- op de stort gebracht (ton): 120.950
 - waarvan Bsb/Bbk-bouwstoffen (ton): - (0%)

asbesthoudend afval, gevaarlijk afval
 bedrijfsafval
 bouw- en sloopafval, overig
 grof huishoudelijk afval
 grond, gevaarlijk afval
 grond, niet gevaarlijk
 huishoudelijk afval
 industrieel afval, niet gevaarlijk
 reinigingsdienstafval
 residuen grondreiniging
 reststoffen drinkwaterbereiding
 reststoffen scheiding
 shredderafval (totaal)
 zuiveringsslib van communale RWZI's

Stortplaats Montfort

- op de stort gebracht (ton): 6.457
 - waarvan Bsb/Bbk-bouwstoffen (ton): - (0%)

residuen grondreiniging

Tabel C-4: Status, restcapaciteit, capaciteit in procedure en afloopdatum vergunning (per 31 december 2008), per provincie

Locatiennaam	Status	Restcapaciteit (m ³)	Capaciteit in procedure (m ³)	Afloopdatum vergunning
Kloosterlaan	gesloten			1-1-2014
De Stainkoeln 1	in afwerking			28-2-1995
De Stainkoeln 2	in exploitatie	478.000		1-4-2013
Vuilstort Usquert	in afwerking			31-8-2009
Afvalverwerking Veendam	in afwerking			22-7-2004
Woldjerspoor	in afwerking			1-1-2017
Totaal Groningen		478.000		
Skinkeskans	gesloten			18-11-2002
Weperpolder	gesloten			
Ecopark de Wierde	in exploitatie	1.965.159		19-3-2011
Totaal Friesland		1.965.159		
Essent Milieu Wijster	in exploitatie	5.821.300		18-8-2010
Meisner	gesloten			26-6-2005
Totaal Drenthe		5.821.300		
Boeldershoek	in exploitatie	4.150.000		01-08-2016 storten onbeperkt
Bovenveld	in exploitatie	400.000*		1-9-2007 storten onbeperkt
Elhorst/Vloedbelt	in exploitatie	3.622.000		
Vasse	gesloten			
Het Rikkerink	gesloten			
Collendoorn	gesloten			
Totaal Overijssel		8.172.000		
Armhoede	in afwerking			16-11-2004
ARN B.V.	in exploitatie	1.255.483		16-12-2013
Afvalverwerkingsinrichting De Meersteeg	in exploitatie	1.086.761		8-6-2017
Hatterm	gesloten			20-10-1997
De Langenberg	gesloten			2-11-2009
Stortplaats de Sluiner	in exploitatie	2.267.066		31-3-2008
De Keijenberg	gesloten			
Ullerberg	in afwerking	0		31-12-2006
Vink	in exploitatie	1.241.544	1.425.000	storten onbepaald
Zweekhorst	In exploitatie	727.937		26-9-2010
Totaal Gelderland		6.578.791	1.425.000	
Braambergen	in afwerking	0		1-3-2008
Het Friese Pad	gesloten			1-3-2000
Zeeasterweg	in exploitatie	3.820.000		31-5-2012
Totaal Flevoland		3.820.000		
Smink afvalverwerking	in exploitatie	2.150.000		21-10-2018
Totaal Utrecht		2.150.000		
Hollandse Brug	gesloten			15-11-2013
Regionale Stortplaats Kanaaldijk	in exploitatie	804.476		13-12-2015
Nauernasche Polder	in exploitatie	821.480	3.700.000	2-9-2016
Schoteroog	gesloten			18-3-2001
Diemerzeedijk	gesloten			
Wieringermeer	in exploitatie	1.828.800		21-2-2014
Totaal Noord-Holland		3.454.756	3.700.000	
Crayestein-West	in afwerking	220.000		30-12-2014
Derde Merwedehaven	in exploitatie	2.375.000		16-12-2013
VBM	in exploitatie	1.405.886		onbepaalde tijd
Totaal Zuid-Holland		4.000.886		
Koegorspolder	in afwerking			3-2-2014
Midden- en Noord-Zeeland	in exploitatie	1.562.371		3-2-2014
Totaal Zeeland		1.562.371		

Locatienaam	Status	Restcapaciteit (m ³)	Capaciteit in procedure (m ³)	Afloopdatum vergunning
Essent Milieu Locatie Spinder	in exploitatie	6.275.000		onbepaalde tijd
Essent Milieu Deponie Haps	in afwerking	529.648		18-6-2018
Deponie de Kragge	in exploitatie	900.000		12-2-2019
Regionale stortplaats Uden	gesloten			
RAZOB	in afwerking			7-8-2010
de Vlagheide	in afwerking			onbepaalde tijd
Deponie Zevenbergen	in afwerking			10-7-2012
Vluchtoordweg	gesloten			
Totaal Noord-Brabant		7.704.648		
Stortplaats Landgraaf	in exploitatie	2.400.000		26-5-2016, storten onbeperkt
Stortplaats Montfort	in afwerking	720.000		8-7-2009
Afvalberging Schinnen	in afwerking	4.900.000		19-4-2010
Belvédère	gesloten			
Zuringspeel	gesloten			
Mook en Middelaar	gesloten			
Langen Akker	gesloten			
Stortplaats Weert	gesloten			31-12-2005
Ubach over Worms	gesloten			
Totaal Limburg		8.020.000		
Totaal Nederland		53.727.911	5.125.000	

Noot:

(*): Deze restcapaciteit van Bovenveld is gemeten in juli 2007

Tabel C-5: Gegevens stortgaswinning per locatie

Gemeente (locatiernaam)	Toepassing	Benut stortgas (m³)	Methaangehalte (%)	Energielevering					Gefakkeld stortgas (m³)
				Aardgas (m³)	Elektr. Levering aan distributiebedrijf (kWh)	Eigen verbruik elektriciteit (kWh)	Eigen verbruik warmte (kWh)	Levering warmte extern (kWh)	
Alkmaar (Kanaaldijk)	W/K, fakkelt	380.000	51,0				onbekend		390.000
Almere (Braambergen)	W/K, fakkelt	969.407	49,0		1.278.269	267.548			393.754
Amersfoort (Smink)	elektriciteit, fakkelt	1.200.000	48,0		1.200.000				2.400.000
Amsterdam (Diemerzeedijk)	fakkelt		8,5						1.254.964
Barneveld (Vink)	elektriciteit, fakkelt	7.502.950	55,2		8.109.099	466.837			2.988.500
Bergen op Zoom (De Kragge)	elektriciteit, fakkelt	4.281.460	45,0		6.897.600				2.680
Beuningen (ARN)	elektriciteit, fakkelt	3.362.955	57,7		5.672.504		100.000		334.264
Borne (Elhorst/Vloedbelt)	elektriciteit, fakkelt	835.269	52,0		1.992.000				
Borsele (Midden-Zeeland)	elektriciteit, fakkelt	2.382.720	56,0		3.270.700				148.920
Breda (Bavel-Dorst)	elektriciteit, fakkelt	1.160.000	63,0		1.930.000	68.000			240.000
Bronckorst (De Langenberg)	elektriciteit, fakkelt	1.135.520	50,5		1.782.113				253.050
Cuijk (Haps)	elektriciteit, fakkelt	1.656.601	49,6		2.092.860				72.753
Delfzijl (Kloosterlaan)	fakkelt		48,0						300.000
Dordrecht (Derde Merwedehaven)	elektriciteit, fakkelt	4.280.401	50,0		7.082.400				3.482.431
Eemsmond (Usquert)	fakkelt		38,0						691.808
Ermelo (Ullerberg)	elektriciteit, fakkelt	1.756.722	55,3		2.987.143				493.750
Geldermalsen (De Meersteeg)	W/K, fakkelt	793.385	52,2		1.109.705		195.833		188.500
Groningen (Stainkoeln 1 + 2)	W/K, elektriciteit, fakkelt	698.560	37,9		183.772		2.766.960		705.842
Groningen (Woldjerspoor)	fakkelt								
Haarlem (Schoteroog)	fakkelt		33,9						1.162.639
Hardenberg (Collendoorn)	aardgas, fakkelt	474.596	54,0	248.925					
Hatterem (Oranje Nassau/Leemkule)	fakkelt		49,5						497.170
Hengelo Ov. (Boeldershoek)	elektriciteit, fakkelt	2.927.399	54,0		5.146.000				
Hof van Twenthe (het Rikkerink)	elektriciteit, fakkelt	773.960	52,0		1.845.700				
Horst a/d Maas (Zuringspeel)	W/K, fakkelt	1.500.000	45,0		1.809.834				
Landgraaf (Ubach over Worms)	elektriciteit, fakkelt	5.569.269	50,0		8.393.467				3.234.959
Leeuwarden (Skinkeskans)	fakkelt		35,4						633.972
Lelystad (Zeeasterweg)	fakkelt		19,4						350.400
Lochem (Armhoede)	fakkelt		53,2						959.581

Gemeente (locatiennaam)	Toepassing	Benut stortgas (m ³)	Methaangehalte (%)	Energielevering					Gefakkeld stortgas (m ³)
				Aardgas (m ³)	Elektr. Levering aan distributiebedrijf (kWh)	Eigen verbruik elektriciteit (kWh)	Eigen verbruik warmte (kWh)	Levering warmte extern (kWh)	
Maastricht (Belvédère)	elektriciteit, fakkel	1.813.506	40,0		2.813.775				94
Midden-Drenthe (Wijster)	elektriciteit, W/K aardgas, fakkel,	11.653.523	61,3	4.420.986	6.926.000		12.906.083		148.973
Moerdijk (Zevenbergen)	ruw gas	1.423.997	50,0	710.280			580.912		351.541
Mook en Middelaar (Mook)	fakkel		40,0						800.000
Naarden (Hollandse Brug)	fakkel		38,5						1.170.675
Noordoostpolder (Friese pad)	elektriciteit	1.860.465 ³	53,0		3.200.000				
Nuenen c.a. (Gulbergen)	aardgas, fakkel	9.821.783	55,0	5.035.387	1.277.440				20.116
Ooststellingwerf (Weperpolder)	W/K, fakkel	612.650	58,0		1.225.300				18.480
Roerdalen (Montfort)	elektriciteit, fakkel	1.573.489	42,0		2.038.341				
Schijndel (Vlagheide)	elektriciteit, fakkel	4.032.926	45,0		5.227.232				942.880
Schinnen (Groeve Houben)	elektriciteit, fakkel	1.084.300	35,9		1.076.400				2.609.300
Skarsterlân (De Wierde)	W/K, fakkel	3.842.069	56,3		7.300.000		5.840.000		2.100.807
Terneuzen (Koegorspolder)	elektriciteit, fakkel	406.306	54,0		878.716				252.796
Tilburg (Spinder)	aardgas	4.336.979	55,0	2.198.668					2.400
Tubbergen (Vasse)	elektriciteit, fakkel	171.297	53,0		346.142				
Uden (Vluchtoordweg)	fakkel		40,0						480.425
Valkenburg a/d Geul (Langen Akker)	elektriciteit, fakkel	559.305	35,0		503.562				41.261
Veendam	elektriciteit, fakkel	3.000.00	55,0		5.216.316				65.787
Voorst (de Sluiner)	elektriciteit, fakkel	2.651.632	52,0		3.535.509		onbekend		230.000
Wageningen (De Keijenberg)	elektriciteit, fakkel	969.640	49,7		1.155.440				185.800
Weert	fakkel		53,0						1.220.000
Wieringermeer (Middenmeer)	W/K, fakkel	1.005.488	50,0				2.878.644		3.552
Zaanstad (Nauernasche Polder)	W/K, fakkel	807.919	49,5				3.945.638		727.834
Totaal		95.268.448	51,0	12.614.246	105.255.637	802.385	29.514.071	0	32.486.871

³ Getal geschat op basis van geleverde elektriciteit

D. VERBRANDEN

Tabel D-1: Adresgegevens en contactpersonen per provincie/gemeente

Provincie	Gemeente	Locatiennaam	Bezoekadres	Contactpersoon	Telefoonnummer
Drenthe	Midden-Drenthe	Essent Milieu GAVI Wijster	Vamweg 7	Dhr. ir. D.J. Spanjaard	0593-563486
Overijssel	Hengelo (O)	Twence afvalverwerking	Boldershoekweg 51	Mevr. H. Schrooten	074-2404360
Gelderland	Beuningen	ARN B.V.	Nieuwe Pieckelaan 1	Dhr. A.A.F. van Winden	024-3717171
	Duiven	AVR Afvalverwerking BV	Rivierweg 20	Dhr. J. Hersbach	026-3187226
Noord-Holland	Alkmaar	HVCafvalcentrale locatie Alkmaar	Jadestraat 1	Dhr. R. Bruin	072-5411306
	Amsterdam	Afval Energie Bedrijf	Australiëhavenweg 21	Mevr. N. Wakidjan	020-5876278
Zuid-Holland	Rotterdam	AVR Afvalverwerking Rijnmond	Prof. Gerbrandyweg 10	Dhr. E. Sloots	0181-273479
	Rotterdam	AVR Afvalverwerking Rotterdam	Brielselaan 175	Dhr. R. Arends	0181-274827
	Dordrecht	HVCafvalcentrale locatie Dordrecht	Baanhoekweg 40	Dhr. L. Dijkmans	078-6216 811
	Dordrecht	ZAVIN CV	Baanhoekweg 46	Dhr. Roffel	078-6305300
Noord-Brabant	Moerdijk	AZN	Middenweg 34	R.F. van Vugt	0168-385400
	Roosendaal	SITA ReEnergy	Potendreef 2	Dhr. ing. C.J. Stuart	0165-534492

Tabel D-2: Locatiegegevens: bedrijfsvoering

Provincie	Locatiennaam	Soort installatie	Scheidings Methode -installatie	voorscheiding	Fracties	Aantal lijnen	Beschikbaar- heidsgraad (%) (1)	Mechanische bezettingsgraad (%) (2)	Thermische bezetting (%) (3)
Drenthe									
	Essent Milieu GAVI Wijster	RDF-verbrandingsinstallatie	ja	zeven, ontijzeren , windshifting	ONF, RDF, blik, ijzer, papier, kunststof	3	92	100	100
Overijssel									
	Twence afvalverwerking	afvalverbrandingsinstallatie	ja, sinds 1- 11-2002	zeven, ontijzeren, windshifting, handpicking	papier/kunststof, hout, puin en ferro/non ferro	2	93	n.b.	n.b.
Gelderland									
	ARN B.V.	RDF-verbrandingsinstallatie	ja	zeven, ballistisch	zee fractie 0-40, RDF, metaal	2	84	n.b.	n.b.
	AVR Afvalverwerking BV	afvalverbrandingsinstallatie	nee			3	0	n.b.	n.b.
Noord-Holland									
	Afval Energie Bedrijf	Afval Energie Centrale (AEC) Hoog Rendement Centrale (HRC)	nee			6	90	87	102
	HVCafvalcentrale locatie Alkmaar	afvalverbrandingsinstallatie	nee			4	90	99	94
Zuid-Holland									
	AVR Afvalverwerking Rijnmond	afvalverbrandingsinstallatie	nee			7	89	97	97
	AVR Afvalverwerking Rotterdam	afvalverbrandingsinstallatie	nee			4	90	101	100
	HVCafvalcentrale locatie Dordrecht	afvalverbrandingsinstallatie	nee			4	93	85	99
	ZAVIN CV	verbranding specifiek afval	nee			1	93	89	n.b.
Noord-Brabant									
	AZN	afvalverbrandingsinstallatie	nee			4	88	108	105
	SITA ReEnergy	afvalverbranding	nee			2	91	93	101

(1) Beschikbaarheidsgraad van de gehele installatie (verhouding tussen het aantal uren dat de installatie beschikbaar is en het aantal uren in 2008)

(2) Mechanische Bezettingsgraad van de gehele installatie (verhouding tussen de werkelijk verbrande hoeveelheid afval en de maximale hoeveelheid afval, betrokken op de beschikbare periode van de installatie)

(3) Thermische bezettingsgraad van de gehele installatie. (Is de werkelijke thermische belasting gedeeld door de maximale thermische belasting, betrokken op de beschikbare periode van de installatie)

Tabel D-3: Hoeveelheden verbrand afval per afvalcategorie, 2008

Afvalcategorie	Hoeveelheid verbrand (ton)
<u>Huishoudelijk afval</u>	
huishoudelijk afval	2.805.105
grofvuil	127.043
Totaal huishoudelijk afval	2.932.147
<u>Bedrijfsafval</u>	
bedrijfsafval	2.122.767
agrarisch afval	143
industrieel afval, niet gevaarlijk	7.793
specifiek ziekenhuisafval, niet gevaarlijk	27.553
Totaal bedrijfsafval	2.158.256
<u>Reststoffen na scheiding</u>	
reststoffen scheiding	876.192
Totaal reststoffen na scheiding	876.192
<u>Overig afval</u>	
bouw- en sloopafval, overig	324
reinigingsdienstafval	14.377
residuen composteren/vergisten	3.839
reststoffen na drinkwater	4.030
shredderafval	1.946
overig afval	25.781
Totaal overig afval	50.296
<u>Gevaarlijk afval</u>	
overig afval of niet gespecificeerd, gevaarlijk	28.262
reststoffen AVI's, gevaarlijk	377
specifiek ziekenhuisafval, gevaarlijk	7.466
Totaal gevaarlijk afval	36.105
 Totaal Nederland	 6.052.996

Tabel D-4: Hoeveelheden verbrand afval per afvalcategorie per installatie

	Totaal verwerkt (ton)	Drenthe	Overijssel	Gelderland		Noord-Holland		Zuid-Holland				Noord-Brabant	
		Essent Milieu GAVI Wijster	Twence afvalverwerking	ARN	AVR Afvalverwerking Duiven	Afval Energie Bedrijf	HVCafval-centrale locatie Alkmaar	AVR Afvalverwerking Rijnmond	AVR Afvalverwerking Rotterdam	HVCafval-centrale locatie Dordrecht	ZAVIN	AZN	SITA ReEnergy
Totaal (ton)	6.052.996	625.223	281.810	272.839	353.787	1.309.036	661.612	1.194.781	384.483	195.780	7.466	708.774	57.406
(Grof) huishoudelijk afval	2.932.147		192.661	13.464	187.781	499.679	351.909	508.837	384.483	193.838		542.597	56.898
Bedrijfsafval (hdo)	2.122.767		89.090	21.511	166.006	777.741	308.989	606.574				152.857	
Industrieel afval, niet gevaarlijk	7.793					4.059		3.704		31			
Overig afval	28.193			25.416				2.365		8		385	19
Reinigingsdienstafval	14.377		60			8.109	351	5.680				177	
Residu composteren / vergisten	3.839							3.434				405	
Scheidingsresiduen	876.192	625.223		210.520		5.986		20.191		1.904		12.082	286
Specifiek ziekenhuisafval niet gevaarlijk	27.553			1.927		12.356		12.805				262	202
Reststoffen na drinkwater	4.030					744		3.276				9	
Specifiek ziekenhuisafval gevaarlijk	7.466										7.466		
Gevaarlijk afval, niet gespecificeerd	28.639					361	363	27.915					

Tabel D-5: Gegevens verbrandingslijnen										
Provincie	Thermische begrenzing (GJ/uur)	Mechanische begrenzing (ton/uur)	Stookwaarde hoekpunt (GJ/ton)	Doorzet hoekpunt (ton/uur)	Stookautomaat geregeld op	Oventype	Gem. temp. (°C)	Max. temp. (°C)	Roostertype	
Locatienaam Lijn										
Drenthe										
Essent Milieu GAVI Wijster										
	1	216	24	14-9-7,5	8-24	stoom + zuurstof in vuurhaard	middenstroom	950	1100	voorschuifrooster, watergekoeld
	2	216	24	14-9-7.5	8-24	stoom + zuurstof in vuurhaard	middenstroom	950	1100	voorschuifrooster, watergekoeld
	3	216	24	14-9-7.5	8-24	stoom + zuurstof in vuurhaard	middenstroom	950	1100	voorschuifrooster, watergekoeld
Overijssel										
Twence afvalverwerking										
	1	180 (207)	18	10	18	stoom, zuurstof en temperatuur in vuurhaard	middenstroom	900	1100	terugschuifrooster
	2	180 (207)	18	10	18	stoom, zuurstof en temperatuur in vuurhaard	middenstroom	900	1100	terugschuifrooster
Gelderland										
ARN B.V.										
	1	129	9	15,5	9	stoom	meestroom	980	1100	voorschuifrooster, watergekoeld
	2	306	21	13.5	21	stoom	meestroom	1050	1100	voorschuifrooster, watergekoeld
AVR Afvalverwerking BV										
	1	126	15	8,4	15	Stoom, zuurstof, missies, uitbrand	middenstroom	1050	1250	walsenrooster
	2	126	15	8,4	15	Stoom, zuurstof, missies, uitbrand	middenstroom	1050	1250	walsenrooster
	3	126	15	8,4	15	Stoom, zuurstof, missies, uitbrand	middenstroom	1050	1250	walsenrooster
Noord-Holland										
Afval Energie Bedrijf										
	1	260	30	8.8	30	stoom en zuurstof in vuurhaard	middenstroom	1100	1100	horizontaal overschuifrooster
	2	260	30	8.8	30	stoom en zuurstof in vuurhaard	middenstroom	1100	1100	horizontaal overschuifrooster
	3	360	30	8.8	30	stoom en zuurstof in vuurhaard	middenstroom	1100	1100	horizontaal overschuifrooster
	4	260	30	8.8	30	stoom en zuurstof in vuurhaard	middenstroom	1100	1100	horizontaal overschuifrooster
	5	370	33,6	10	33,6	Stoom en zuurstof in vuurhaard	Middenstroom	1100	1100	Horizontale watergekoelde tegenloop overschuifrooster
	6	370	33,6	10	33,6	Stoom en zuurstof in vuurhaard	Middenstroom	1100	1100	Horizontale watergekoelde tegenloop overschuifrooster
HVCafvalcentrale locatie Alkmaar										
	1	193	19,29	10	18,5	stoom, CO, zuurstof en temperatuur	middenstroom	900	1150	Voorschuifrooster
	2	193	19,29	10	18,5	stoom, CO, zuurstof en temperatuur	middenstroom	900	1150	Voorschuifrooster
	3	193	19,29	10	18,5	stoom, CO, zuurstof en temperatuur	middenstroom	900	1150	Voorschuifrooster
	4	264	26,95	9,8	27,5	stoom, CO, zuurstof en temperatuur	middenstroom	900	1150	Voorschuifrooster

Provincie	Locatiennaam	Lijn	Thermische begrenzing (GJ/uur)	Mechanische begrenzing (ton/uur)	Stookwaarde hoekpunt (GJ/ton)	Doorzet hoekpunt (ton/uur)	Stookautomaat geregeld op	Oventype	Gem. temp. (°C)	Max. temp. (°C)	Roostertype
Zuid-Holland											
AVR Afvalverwerking Rijnmond											
		1-6	188	25	7.5	25	stoom, zuurstof en temperatuur in vuurhaard	1-2-3 meestroom en 4-5-6 tegenstroom	950	1200	Walsenrooster (7 walsen b 1,5 m)
		7	265	31.3	9.3	31.3	stoom, zuurstof, temperatuur in vuurhaard en CO	meestroom	950	1200	Walsenrooster (6 walsen b 1,5 m)
AVR Afvalverwerking Rotterdam											
		1	113	19	8.4	13.5	stoom, zuurstof na ketel en temp. in vuurhaard	tegenstroom	900	950	terugschuifrooster
		2	113	19	8.4	13.5	stoom, zuurstof na ketel en temp. in vuurhaard	tegenstroom	900	950	terugschuifrooster
		3	113	19	8.4	13.5	stoom, zuurstof na ketel en temp. in vuurhaard	tegenstroom	900	950	terugschuifrooster
		4	113	19	8.4	13.5	stoom, zuurstof na ketel en temp. in vuurhaard	tegenstroom	900	950	terugschuifrooster
HVCafvalcentrale locatie Dordrecht											
		1	67	8	8.4	8	stoom, zuurstof en temperatuur	meestroom	890	974	terugschuifrooster
		2	50	6	8.4	7	temperatuur in vuurhaard	meestroom	920	1121	terugschuifrooster
		3	50	6	8.4	7	temperatuur in vuurhaard	meestroom	920	1036	terugschuifrooster
		4	67	8	8.4	8	stoom, zuurstof en temperatuur	meestroom	890	1005	terugschuifrooster
ZAVIN CV											
		1	20	1			temperatuur in vuurhaard, stoom	pyrolyse	1200	1300	dichte bodem pyrolyse oven
Noord-Brabant											
AZN											
		1	324	29.5	11	26.5	stoom, zuurstof, temp. in vuurhaard en CO	middenstroom	950	1200	voorschuifrooster
		2	324	29.5	11	26.5	stoom, zuurstof, temp. in vuurhaard en CO	middenstroom	950	1200	voorschuifrooster
		3	324	29.5	11	26.5	stoom, zuurstof, temp. in vuurhaard en CO	middenstroom	950	1200	voorschuifrooster
		4	345	38,3	8	34,5	stoom, zuurstof, temp. in vuurhaard en CO	middenstroom	950	1200	voorschuifrooster
SITA ReEnergy											
		1	32	4	8.4	4	gasbalans in ovenruimte	meestroom	950	1170	voorschuifrooster, horizontaal
		2	32	4	8.4	4	gasbalans in ovenruimte	meestroom	950	1170	voorschuifrooster, horizontaal
		3	223	22,4	11,5	22,4	stoomproductie O2 gehalte	meestroom	n.n.b.	1250	Von Roll
		4	223	22,4	11,5	22,4	stoomproductie O2 gehalte	meestroom	n.n.b.	1250	Von Roll

Tabel D-6: Energiegegevens

Provincie	Locatiennaam	Opgesteld thermisch vermogen (MWth)	Opgesteld elektrisch vermogen (MWe)	Stoom-productie (kton)	Stoom-druk (bar)	Stoom-temp. (°C)	Toepassing opgewerkte warmte	Opgewekte bruto elektriciteit (GWh)	Temperatuur doorgeleverde warmte (°C)	Hoeveelheid doorgeleverde warmte (TJ)
Drenthe	Essent Milieu GAVI Wijster	180	54	1.728.220	40 bar	400°C	0	371	0	
Overijssel	Twence afvalverwerking	100	30	79.569	0	40 bar 415°C	nvt	191	107	
Gelderland	ARN	0	0	0	0	0	RWZI	193	0	705
	AVR Afvalverwerking Duiven	120 + 17 TCI	31,4	452.410	40 bar	400 + 180°C	warm water: stadsverwarming	149	180	563
Noord-Holland	Afval Energie Bedrijf	AEC 289 HRC 187	AEC 80 HRC 66	4.459.089	AEC 42 bar HRC 130 bar	AEC 430°C HRC 440°C	Warm water wordt geleverd aan WPW- stadsverwarming en aan Waternet- rioolwaterzuivering	674	WPW 100°C-zomer, 120°C-winter Waternet 70°C	214
	HVCafvalcentrale locatie Alkmaar	243	71,2	2.179.884	40 bar	400°C	stadsverwarming	483	120	43
Zuid-Holland	AVR Afvalverwerking Rijnmond	387	94 MW	3.546.934	40	400	stoomlevering derden:230.626 ton; stoomlevering desti wate rproductie: 351.781 ton	582	135 °C	1.637
	AVR Afvalverwerking Rotterdam	126	25,5	940.814	0	30 bar 350°C	stoom: electriciteit, stoom: processtoom	182	0	
	ZAVIN CV	65	9,9	337.908	40 bar	400°C	stoom: processtoom stoom: elektriciteit geleverd aan derden t.b.v. slibdroging	(*)	0	
	HVCafvalcentrale locatie Dordrecht	4,1	0	37.943	12 bar	200°C	stoom, geleverd aan derden	73	200	
Noord-Brabant	AZN	339	13,3	2.197.506	0	100 bar 400°C	stoom: WKC Essent Milieu	(**)	400	6.984
	SITA ReEnergy	18,6	0	0	0 bar	0 °C	warm water kassen		103	108

Noot:

(*) De doorgeleverde warmte van de ZAVIN is niet meegeteld in het totaal. De warmte van de ZAVIN wordt doorgeleverd aan de HVC-Dordrecht

(**) Met de stoom die door AZN wordt geleverd aan de naastgelegen warmtekrachtcentrale wordt circa 624 GWh opgewekt

Tabel D-7: Vergunninggegevens

Provincie	Locatiennaam	Naam Eigenaar	Start procedure	Ontwerp-beschikking	Afgifte vergunning	Afloop vergunning	In gebruikname	Einde exploitatie
Drenthe	Essent Milieu GAVI Wijster	VAMIJ Beheer B.V.				25-11-2018	23-4-1996	Nvt
Overijssel	Twence afvalverwerking	Twence afvalverwerking	3-8-1993	30-12-1993	15-3-1994	doorlopend	1-7-1997	1-7-2022
Gelderland	ARN B.V.	ARN B.V.	20-12-1991		6-8-1992	1-01-14	1-1-1987	1-1-2020
	AVR Afvalverwerking BV	AVR Afvalverwerking BV	10-6-1998	27-5-1999	29-10-1999	29-10-2009	1-7-1975	
Noord-Holland	HVCafvalcentrale locatie Alkmaar	NV Huisvuilcentrale N-H	21-11-2001, 03-12-2001, 14-1-2002	23-2-1992	22-1-2005	22-1-2015	15-1-1996	15-1-2021
	Afval Energie Bedrijf	NV AVI-Amsterdam	30-1-1989		16-2-1990	9-9-2010	1-1-1993 (HRC 1-8-2007)	1-1-2018
Zuid-Holland	AVR Afvalverwerking Rijnmond	AVR Afvalverwerking B.V.	25-3-2004	26-9-2003	21-10-2004	01-01-2015	1-1-1973	
	AVR Afvalverwerking Rotterdam	AVR Afvalverwerking B.V.	4-7-2008	15-12-2008	1-7-2009	26-2-2005	1-2-1963	31-12-2009
	HVCafvalcentrale locatie Dordrecht	NV Huisvuilcentrale N-H (HVCgroep)	in 2006 aanvraag voor aanpassing in kader van BVA ingediend 1-11-1999	3-2-1998	16-4-1998	onbepaalde tijd	1-6-1973	
Noord-Brabant	ZAVIN CV	ZAVIN C.V.			07-04-2002	onbepaald	1-9-1991	1-1-2016
	AZN	NV Afvalverbranding Zuid-Nederland	30-3-1992	25-11-1992	17-2-1993	19-12-2010	1-2-1997	
	SITA ReEnergy	SITA ReEnergy Roosendaal BV	medio 2009	1-11-2007	26-10-2008	onbepaalde tijd	1-4-1976	

E. COMPOSTEREN EN VERGISTEN VAN GFT-AFVAL

Tabel E-1: Status en capaciteitsgegevens

Provincie	Installatie	Status	totaal vergunde capaciteit (ton)	aantal fte's	Bezettingsgraad* (%)	Totale technische capaciteit	Totale technische capaciteit na uitbreiding (ton)
Groningen	Oost-Groninger Afval Recycling (OGAR)	in exploitatie	35.000	-	74	35.000	-
	Composteerinrichting Usquert	in exploitatie	12.000	9	148	12.750	-
Friesland	Orgaworld compostering Drachten	in exploitatie	75.000	3	86	75.000	75.000
Drenthe	Essent Milieu Wijster Compostering	in exploitatie	480.000	23	45	600.000	-
Overijssel	Twence Compostering	in exploitatie	120.000	8	59	120.000	120.000
Gelderland	AVR afvalverwerking	in exploitatie	43.040	106	72	55.000	60.000
	VAR biogeen afd. composteren	in exploitatie	216.000	18	68	250.000	-
Flevoland	Orgaworld vergisting Biocel	in exploitatie	170.000	5,5	81	85.000	-
	Orgaworld Compostering Lelystad B.V.	in exploitatie	150.000	5,5	68	125.000	125.000
Noord-Holland	HVCcompostering locatie Middenmeer	in exploitatie	72.000	8,5	78	60.000	-
	De Meerlanden compostering B.V.	in exploitatie	49.000	5	87	39.500	-
	HVCcompostering locatie Purmerend	in exploitatie	81.100	9,75	82	75.000	81.500
Zuid-Holland	AVRAM	in exploitatie	99.900	8	91	100.000	-
	GFT Compostering Bergschenhoek	in exploitatie	36.000	2	142	25.000	-
	GFT Compostering Europoort	in exploitatie	100.000	5	84	80.000	-
	GFT Compostering Alphen aan den Rijn	in exploitatie	65.000	7	89	65.000	65.000
Zeeland	GFT Compostering Vlissingen-Oost	in exploitatie	65.000	6	71	65.000	-
Noord-Brabant	Essent Milieu Zuid Converteren (Moerdijk)	in exploitatie	100.000	9,5	65	100.000	-
	Van Kaathoven Compostering Bladel B.V.	in exploitatie	35.000	-	167	35.000	-
	Van Kaathoven Compostering St Oedenrode B.V.	in exploitatie	70.000	-	94	70.000	-
	Essent Milieu Zuid Converteren (Deurne)	in exploitatie	50.000	5	87	50.000	-
	Essent Milieu Zuid (Acht)	gesloten					
Limburg	Essent Milieu Zuid Converteren (Maastricht)	in exploitatie	104.000	9	84	104.000	-
	Essent Milieu Zuid Converteren (Venlo)	in exploitatie	135.000	9	52	150.000	185.000

* Bezettingsgraad is de totale verwerkte hoeveelheid ten opzichte van de totale technische capaciteit

Tabel E-2: Hoeveelheden organisch afval verwerkt per categorie per installatie

Provincie	Installatie	Totaal	GFT-afval van huishoudens (Euralcode 200108)	organisch afval van KWD-sector (Euralcode 200108)	Swill (Euralcode 200108)	Tuin en plantsoen afval (Euralcode 200201)	overig organisch	huishoudelijk afval, organische fractie na scheiding (o.a. Euralcode 191212)	overige mengstromen
Groningen	Oost-Groninger Afval Recycling (OGAR)	25.689	25.689	-	-	-	-	-	169
	Composteerinrichting Usquert	18.899	9.111	-	-	9.789	-	-	-
Friesland	Orgaworld compostering Drachten	62.203	61.563	639	-	-	-	1.960	29
Drenthe	Essent Milieu Wijster Compostering	272.975	266.179	-	-	651	6.145	-	-
Overijssel	Twence Compostering	64.729	60.161	4.568	-	-	-	6.662	-
Gelderland	AVR afvalverwerking	36.009	36.009	-	-	-	-	3.370	-
	VAR biogeen afd. composteren	170.667	135.661	-	3.003	32.003	-	-	-
Flevoland	Orgaworld vergisting Biocel	31.231	30.581	-	650	-	-	8.781	28.597
	Orgaworld Compostering Lelystad B.V.	21.438	21.438	-	-	-	-	50.893	12.313
Noord-Holland	HVCcompostering locatie Middenmeer	47.014	46.799	215	-	-	-	-	-
	De Meerlanden compostering B.V.	34.383	24.684	9.294	405	-	-	-	-
	HVCcompostering locatie Purmerend	61.298	61.298	-	-	-	-	-	-
Zuid-Holland	AVRAM	90.685	72.121	-	-	18.564	-	-	-
	GFT Compostering Bergschenhoek	20.109	19.638	-	-	471	-	15.386	-
	GFT Compostering Europoort	67.487	50.373	-	-	4.790	12.325	-	73
	GFT Compostering Alphen aan den Rijn	58.000	43.980	-	-	9.691	4.329	-	-
Zeeland	GFT Compostering Vlissingen-Oost	45.975	43.629	2.346	-	-	-	-	-
Noord-Brabant	Essent Milieu Zuid Converteren (Moerdijk)	60.899	60.899	-	-	-	-	3.774	-
	Van Kaathoven Compostering Bladel B.V.	27.195	16.940	-	-	6.412	3.843	9.038	22.370
	Van Kaathoven Compostering St Oedenrode B.V.	65.546	26.728	-	-	26.205	12.613	-	579
	Essent Milieu Zuid Converteren (Deurne)	42.059	42.034	-	-	25	-	1.201	-
Limburg	Essent Milieu Zuid Converteren (Maastricht)	76.926	63.525	-	-	13.401	-	10.420	-
	Essent Milieu Zuid Converteren (Venlo)	69.470	69.470	-	-	-	-	8.819	-
Totaal (ton)		1.470.886	1.288.510	17.062	4.058	122.001	39.254	120.304	64.131

Tabel E-3: Compostafzet per sector per installatie

Provincie	Installatie	Totaal	akkerbouw	pot en aanvul	particulier	recreatie	glastuin	civiel	overig
Groningen	Oost-Groninger Afval Recycling (OGAR)	-	-	-	-	-	-	-	-
	Composteerinrichting Usquert	7.200	7.200	-	-	-	-	-	-
Friesland	Orgaworld compostering Drachten	29.067	19.807	7.760	1.000	500	-	-	-
Drenthe	Essent Milieu Wijster Compostering	123.525	99.433	9.335	2.446	11.830	481	-	-
Overijssel	Twence Compostering	26.864	14.588	7.558	2.607	183	-	909	1.019
Gelderland	AVR afvalverwerking	12.403	-	12.403	-	-	-	-	-
	VAR biogeen afd. composteren	76.566	22.000	36.866	1.924	11.800	2.360	-	1.616
Flevoland	Orgaworld vergisting Biocel	5.233	5.233	-	-	-	-	-	-
	Orgaworld Compostering Lelystad B.V.	37.638	33.622	-	2.000	1.000	-	-	1.016
Noord-Holland	HVCcompostering locatie Middenmeer	22.000	18.000	-	4.000	-	-	-	-
	De Meerlanden compostering B.V.	9.813	78	25	574	1	-	-	9.135
	HVCcompostering locatie Purmerend	28.461	22.396	-	6.065	-	-	-	-
Zuid-Holland	AVRAM	27.842	27.842	-	-	-	-	-	-
	GFT Compostering Bergschenhoek	5.580	5.580	-	-	-	-	-	-
	GFT Compostering Europoort	25.568	25.568	-	-	-	-	-	-
	GFT Compostering Alphen aan den Rijn	24.020	23.415	-	605	-	-	-	-
Zeeland	GFT Compostering Vlissingen-Oost	17.500	14.000	-	3.000	500	-	-	-
Noord-Brabant	Essent Milieu Zuid Converteren (Moerdijk)	29.250	19.000	-	750	750	-	8.750	-
	Van Kaathoven Compostering Bladel B.V.	-	-	-	-	-	-	-	-
	Van Kaathoven Compostering St Oedenrode B.V.	-	-	-	-	-	-	-	-
	Essent Milieu Zuid Converteren (Deurne)	19.400	15.900	2.000	500	1.000	-	-	-
Limburg	Essent Milieu Zuid Converteren (Maastricht)	33.649	5.200	3.150	-	3.550	-	1.000	20.749
	Essent Milieu Zuid Converteren (Venlo)	33.885	16.000	500	-	700	-	3.000	13.685
Totaal (ton)		595.464	394.863	79.597	25.471	31.814	2.841	13.659	47.220

Tabel E-4: Technische gegevens per installatie, deel I

Provincie	Installatie	methode van composteren	type bordes	methode voorscheiding	methode nabehandeling	watergebruik	lozing afvalwater
Groningen	Oost-Groninger Afval Recycling (OGAR)	gesloten, tunnelsysteem, GICOM	gesloten	-	zeven, scheiden, verkleinen	proceswater	geen lozing, recirculatie
	Composteerinrichting Usquert	gesloten op hopen geforceerde beluchting	gesloten	handpicking	zeven, ontijzeren	proceswater	recirculatie
Friesland	Orgaworld compostering Drachten	gesloten, op hopen, PACOM	gesloten met afzuiging	geen	verkleinen	proceswater	recirculatie
Drenthe	Essent Milieu Wijster Compostering	gesloten, GECO	gesloten met afzuiging	zeven, ontijzeren, verkleinen	vlakzeven, trommelzeven, ballistische hardstofscheiding	proceswater, hergebruik persvocht en condensaat	via AWZI op oppervlaktewater, recirculatie
Overijssel	Twence Compostering	gesloten, tunnelsysteem, Dalsem-Veciap	gesloten	zeven, ontijzeren, verkleinen,	zeven, scheiden, dubbele windschifting, wasinstallatie en hamermolen	proces- en regenwater	via AWZI op riool
Gelderland	AVR afvalverwerking	gesloten, op hopen, Bühler	gesloten met afzuiging	zeven, ontijzeren, verkleinen	zeven, scheiden, ballistisch	grondwater en drinkwater	via AWZI op oppervlaktewater
	VAR biogeen afd. composteren	VAR systeem	gesloten met afzuiging	zeven, ontijzeren, verkleinen, windshiften	vlakzeven, hardstofscheiding	proceswater en hemelwater	via AWZI op oppervl. water en recirculatie
Flevoland	Orgaworld vergisting Biocel	vergisten, Biocel, nacomposteren GICOM	gesloten met afzuiging	verkleinen	zeven	proceswater	zelf zuiveren
	Orgaworld Compostering Lelystad B.V.	GICOM+ PACOM	gesloten met afzuiging	geen	zeven + verkleinen	proceswater	via AWZI; zelf zuiveren; recirculatie
Noord-Holland	HVCcompostering locatie Middenmeer	gesloten, op hopen, Bühler	gesloten met afzuiging	zeven, ontijzeren, verkleinen, windshiften	verkleinen, zeven, hardstofscheiding, plastic afzuiging	recirculatie proceswater, oppervlakte water proceswater, oppervlaktewater	overschot afvoer naar RWZI
	De Meerlanden compostering B.V.	open, geforceerde beluchting VAR-systeem	in een loods, gesloten zonder afzuiging	eerst verkleinen, daarna zeven	zeven	proceswater, oppervlaktewater	via AWZI op opp. water en gedeelte hergebr.
	HVCcompostering locatie Purmerend	gesloten, op hopen, GECO	gesloten	zeven, ontijzeren, verkleinen	zeven, ballistisch	Proceswater	via AWZI op oppervlaktewater
	AVRAM	gesloten	gesloten met afzuiging	zeven, ontijzeren, verkleinen	zeven, scheiden, ballistisch, windzifting	proces- en drinkwater	geen lozing

Provincie	Installatie	methode van composteren	type bordes	methode voorscheiding	methode nabehandeling	watergebruik	lozing afvalwater
Zuid-Holland	GFT Compostering Bergschenhoek	gesloten, container, Biocon	gesloten	Verkleinen	zeven, verkleinen	geen gebruik water	via AWZI op oppervlaktewater
	GFT Compostering Europoort	gesloten, tunnel, GICOM	gesloten met afzuiging	geen	zeven, ontijzeren en hardstofafscheiding	proceswater	Via AWZI op oppervlaktewater
	GFT Compostering Alphen aan den Rijn	gesloten, PACOM	gesloten met afzuiging	verkleinen, ontijzeren	zeven, hardstofafscheiding, ontijzeren, ballistisch	drinkwater + oppervlaktewater + proceswater	Geen lozing
	GFT Compostering Vlissingen-Oost	gesloten, Bühler	gesloten	zeven, ontijzeren, verkleinen	zeven, scheiden, hardstofafscheiding	proceswater industriewater	via AWZI op oppervlaktewater
Zeeland	Essent Milieu Zuid Converteren (Moerdijk)	gesloten, GECO/VAM systeem	gesloten met afzuiging	zeven, ontijzeren, verkleinen	zeven en hardstofafscheiding	drink-, proceswater	via AWZI op oppervlaktewater
Noord-Brabant	Van Kaathoven Compostering Bladel B.V.	gesloten, tunnelsysteem, Gicom	gesloten	geen	zeven, scheiden, verkleinen en ballistisch	proceswater	geen lozing
	Van Kaathoven Compostering St Oedenrode B.V.	gesloten, tunnelsysteem, Gicom	gesloten	geen	zeven en scheiden	proceswater, regenwater	geen lozing
	Essent Milieu Zuid Converteren (Deurne)	gesloten, tunnelsysteem, Gicom	gesloten	geen	zeven, scheiden, ballistisch	hemelwater, proceswater en drinkwater	geen lozing
Limburg	Essent Milieu Zuid Converteren (Maastricht)	tunnel	gesloten met afzuiging	verkleinen en ontijzeren	zeven, ballistisch (windshifting), ontijzeren, verkleinen en hardstofafscheiding	proceswater, drinkwater, oppervlaktewater	geen lozing, recirculatie
	Essent Milieu Zuid Converteren (Venlo)	tunnel	gesloten met afzuiging	verkleinen, ontijzeren	zeven, ballistisch en ontijzeren	proceswater, drinkwater, opgevangen hemelwater	recirculatie, via AWZI op oppervlaktewater

Tabel E-5: Technische gegevens per installatie, deel II

Provincie	Installatie	zuivering proces lucht	geurcontrole	frequentie beoordeling gerede compost	componenten onderzocht
Groningen	Oost-Groninger Afval Recycling (OGAR)	biofilters en gaswassers	onbekend	ja, 1 maal per maand, cf. BRL/IKB certif., door BLGG	zware metalen ,organische stof ,fosfaat ,onkruid ,pathogenen ,
	Composteerinrichting Usquert	biofilters	nee	ja, cf. BRL/IKB certificering door BLGG	
Friesland	Orgaworld compostering Drachten	biofilters	ja, wisselende frequentie	ja, 1 maal per maand	zware metalen ,organische stof ,fosfaat ,onkruid ,pathogenen ,plantverdraagzaamheid ,glas ,stenen ,zouten ,nutriënten ,stabiliteit
Drenthe	Essent Milieu Wijster Compostering	biofilters	snuffelen, ammoniak: dagelijks	ja, 1 maal per week en 1 maal per maand	zware metalen ,organische stof ,fosfaat ,onkruid ,pathogenen ,plantverdraagzaamheid ,glas ,stenen ,zouten ,nutriënten ,stabiliteit
Overijssel	Twence Compostering	biofilters en gaswasser	ja, 1 maal per jaar	ja, VA conform branche eigen certificaat en BGK certificaat	zware metalen ,organische stof ,fosfaat ,onkruid ,pathogenen ,plantverdraagzaamheid ,glas ,stenen ,zouten ,nutriënten ,stabiliteit
Gelderland	AVR afvalverwerking	overkapte biofilters, schoorsteen	ja, 4 maal per jaar	ja, cf. BRL/IKB certific door BLGG en BOOM	
	VAR biogeen afd. composteren	biofilters	ja, intern 3x per dag en extern 1x per jaar	ja, cf. BRL/IKB-certif. door BLGG	zware metalen ,organische stof ,fosfaat ,onkruid ,pathogenen ,plantverdraagzaamheid ,glas ,stenen ,zouten ,nutriënten ,stabiliteit
Flevoland	Orgaworld vergisting Biocel	Biologische water	ja, wisselende frequentie	ja, 1 maal per maand	zware metalen ,organische stof ,fosfaat ,onkruid ,pathogenen ,plantverdraagzaamheid ,glas ,stenen ,zouten ,nutriënten ,stabiliteit
	Orgaworld Compostering Lelystad B.V.	biofilters + slijmfilters	Ja, met wisselende frequentie	ja, cf BRL/IKB certific	zware metalen ,organische stof ,fosfaat ,onkruid ,pathogenen ,plantverdraagzaamheid ,glas ,stenen ,zouten ,nutriënten ,stabiliteit
Noord-Holland	HVCcompostering locatie Middenmeer	overkapt biofilter	nee	ja, VA branche certificaat	zware metalen ,organische stof ,fosfaat ,onkruid ,pathogenen ,plantverdraagzaamheid ,glas ,stenen ,zouten ,nutriënten ,stabiliteit
	De Meerlanden compostering B.V.	biofilters 24 uur per dag	Controle vindt plaats binnen 12 maanden na vervanging van de biofilters. Ca. 1 maal per drie jaar.	ja, 1 maal per maand	zware metalen ,organische stof ,fosfaat ,onkruid ,glas ,stenen ,zouten
	HVCcompostering locatie Purmerend	biofilters	ja, wekelijks door geurpanel en 1x p.j. rendementsmeting	ja, VA certificering	organische stof ,fosfaat ,onkruid ,pathogenen ,plantverdraagzaamheid ,glas ,stenen ,zouten ,nutriënten ,stabiliteit
Zuid-Holland	AVRAM	biofilters	ja, 1 maal per jaar	ja, 1 maal per maand	zware metalen ,organische stof ,fosfaat ,onkruid ,pathogenen ,plantverdraagzaamheid ,glas ,stenen ,zouten ,nutriënten ,stabiliteit
	GFT Compostering Bergschenhoek	overkapt biofilters	ja, wisselende frequentie	ja, wisselende frequentie	zware metalen ,organische stof ,fosfaat ,onkruid ,pathogenen ,plantverdraagzaamheid ,glas ,stenen ,zouten ,nutriënten ,stabiliteit

Provincie	Installatie	zuivering proces lucht	geurcontrole	frequentie beoordeling gerede compost	componenten onderzocht
	GFT Compostering Europoort	overkapt biofilter, gaswassers	ja, 1 maal per jaar	ja, wisselende frequentie	zware metalen ,organische stof ,fosfaat ,onkruid ,pathogenen ,plantverdraagzaamheid ,glas ,stenen ,zouten ,nutriënten ,stabiliteit
	GFT Compostering Alphen aan den Rijn	overkapt biofilter, gaswassers	conform vergunning	ja, wisselende frequentie	zware metalen ,organische stof ,fosfaat ,onkruid ,pathogenen ,plantverdraagzaamheid ,glas ,stenen ,zouten ,nutriënten ,stabiliteit
Zeeland	GFT Compostering Vlissingen-Oost	biofilters	ja, eenmalig	ja	zware metalen ,organische stof ,fosfaat ,onkruid ,plantverdraagzaamheid ,glas ,stenen ,zouten ,nutriënten ,stabiliteit
Noord- Brabant	Essent Milieu Zuid Converteren (Moerdijk) Van Kaathoven Compostering Bladel B.V. Van Kaathoven Compostering St Oedenrode B.V.	ammoniakwasser, gaswasser en biofilter overkapt biofilter	ja, 1 maal per jaar op geur en ammoniak	ja, cf. BRL/IKB certific. door BLGG	zware metalen ,organische stof ,fosfaat ,onkruid ,pathogenen ,glas ,stenen ,zouten ,nutriënten ,stabiliteit
	Essent Milieu Zuid Converteren (Deurne)	biofilters en gaswassers	ja, minimaal 1 maal per jaar	ja, cf. BRL/IKB certific. door BLGG	zware metalen ,organische stof ,fosfaat ,onkruid ,pathogenen ,glas ,stenen ,zouten ,nutriënten ,stabiliteit
Limburg	Essent Milieu Zuid Converteren (Maastricht)	overkapt biofilter en bevochtiger + gaswasser + schoorsteen	dagelijks	ja, 1 maal per maand BOOM, Gutenzeichen	zware metalen ,organische stof ,fosfaat ,onkruid ,pathogenen ,glas ,stenen ,zouten ,nutriënten ,stabiliteit

Tabel E-6: Vergunninggegevens

Provincie	Installatie	datum oprichting	datum in exploitatie	datum uit bedrijf	aansluiting op	controle aangevoerd GFT- afval
Groningen	Oost-Groninger Afval Recycling (OGAR)	31-12-1993	9-5-1994	1-4-2014	weg	elke partij
	Composteerinrichting Usquert	10-11-1992	3-1-1994	-	weg	elke partij
Friesland	Orgaworld compostering Drachten	-	1-1-1997	-	weg	1 maal per maand steekproef
Drenthe	Essent Milieu Wijster Compostering	20-3-1992	1-10-1993	2015	weg en spoor	1 maal per dag steekproef
Overijssel	Twence Compostering	4-5-1993	14-3-1994	-	weg	elke partij
Gelderland	AVR afvalverwerking	-	1-9-1997	-	weg	elke partij visueel
	VAR biogeen afd. composteren	12-2-1990	5-7-1993	17-7-2018	weg	1 maal per dag
Flevoland	Orgaworld vergisting Biocel	-	3-1-1994	1-2-2004	weg	1 maal per maand steekproef
	Orgaworld Compostering Lelystad B.V.	1-1-1994	-	-	weg	1 maal per maand steekproef
Noord-Holland	HVCcompostering locatie Middenmeer	10-4-1990	20-12-1990	-	weg	elke partij
	De Meerlanden compostering B.V.	11-1-1994	19-4-1994	-	weg	elke partij
	HVCcompostering locatie Purmerend	13-6-1990	1-1-1993	-	weg	1 maal per week steekproef
Zuid-Holland	AVRAM	10-4-1992	22-2-1994	31-12-2009	weg, spoor en water	elke partij
	GFT Compostering Bergschenhoek	-	1-3-1993	-	weg	elke partij
	GFT Compostering Europoort	18-3-1992	10-8-1992	17-4-2016	weg	elke partij
	GFT Compostering Alphen aan den Rijn	19-2-1993	31-1-1994	-	weg	elke partij
Zeeland	GFT Compostering Vlissingen-Oost	26-8-1992	6-1-1995	7-1-2015	weg en spoor	2 uur per week
Noord-Brabant	Essent Milieu Zuid Converteren (Moerdijk)	13-11-1992	1-9-1994	-	weg en spoor	elke partij
	Van Kaathoven Compostering Bladel B.V.	-	11-1993	-	weg	elke partij
	Van Kaathoven Compostering St Oedenrode B.V.	11-7-1990	-	-	weg	elke partij
	Essent Milieu Zuid Converteren (Deurne)	29-1-1990	1-3-1993	-	weg	elke partij
Limburg	Essent Milieu Zuid Converteren (Maastricht)	-	1-5-1995	-	weg en water	elke partij

Tabel E-7: Adresgegevens en contactpersonen per locatie

Provincie	gemeente	Locatiennaam	Bezoekadres	beheerder/exploitant	contactpersoon	telefoonnummer
Groningen	Pekela	Oost-Groninger Afval Recycling (OGAR)	Industrieweg west 1	OGAR	Dhr. D. Kroon	0597-614149
	Eemsmond	Composteerinrichting Usquert	Westerhornseweg 22	Vuilverwerkingsbedrijf Noord-Groningen	Dhr. N.C. Spaansen	0595-423190
Friesland	Smallingerland	Orgaworld compostering Drachten	Stuurboord 11	Orgaworld BV	Dhr. M. Mollink	073 - 6872 600
Drenthe	Midden-Drenthe	Essent Milieu Wijster Compostering	Vamweg 7	Essent Milieu Wijster	Dhr. H. Pals	0593-563793
Overijssel	Hengelo	Twence Compostering	Boldershoekweg 51	Twence BV	Dhr. ing. O.W. Harmsen	074-2404390
Gelderland	Duiven	AVR afvalverwerking	Rivierweg 20	AVR Afvalverwerking	Dhr. J.D. Noteboom	026-3187250
	Voorst	VAR biogeen afd. composteren	Sluinerweg 12	VAR	Dhr. H. Berenschot	055-3018300
Flevoland	Lelystad	Orgaworld vergisting Biocel	Karperweg 20	Orgaworld BV	Dhr. M. Mollink	073 - 6872 600
	Lelystad	Orgaworld Compostering Lelystad B.V.	Zeeasterweg 40c	Orgaworld BV	Dhr. M. Mollink	073 - 6872 600
Noord-Holland	Wieringermeer	HVCcompostering locatie Middenmeer	Koggenrandweg 1	HVCcompostering	Dhr. J. Mulder	0900 900 1992
	Haarlemmermeer	De Meerlanden compostering B.V.	Aarbergerweg 41	De Meerlanden Holding NV	Dhr. G.J. de Jong	0297-381777
	Purmerend	HVCcompostering locatie Purmerend	Netwerk 60	HVCcompostering	Dhr. J. Mulder	0900 900 1992
Zuid-Holland	Rotterdam	AVRAM	p/a AVR, Prof. Gerbrandyweg 10	NV Afvalverwerking Rijnmond	Dhr. P.A.P.J. Baselier	0181-275638
	Bergschenhoek	GFT Compostering Bergschenhoek	Bosland 51	DELTA Milieu Composteren B.V.	Dhr. E.C.B. Blankwater	0172 - 448310
	Rotterdam	GFT Compostering Europoort	Elbeweg 96	DELTA Milieu Composteren B.V.	Dhr. E.C.B. Blankwater	0172-448310
	Alphen aan den Rijn	GFT Compostering Alphen aan den Rijn	De Schans 41	DELTA Milieu Composteren B.V.	Dhr. E.C.B. Blankwater	0172-448310
Zeeland	Borsele	GFT Compostering Vlissingen-Oost	Polenweg 1	DELTA Milieu Composteren BV	Dhr. G. Reewinkel	0115-678800
Noord-Brabant	Moerdijk	Essent Milieu Zuid Converteren (Moerdijk)	Middenweg 32	Essent Milieu Zuid	Dhr. J. van Haeff	043-8551000
	Bladel	Van Kaathoven Compostering Bladel B.V.	Rootven 34-36	Van Kaathoven Compostering Bladel BV		
	Sint-Oedenrode	Van Kaathoven Compostering St Oedenrode B.V.	Eversestraat 11	Van Kaathoven Compostering BV		
	Deurne	Essent Milieu Zuid Converteren (Deurne)	Energiestraat 22	Essent Milieu Zuid	Dhr. J. van Haeff	043-8551000
Limburg	Maastricht	Essent Milieu Zuid Converteren (Maastricht)	Fregatweg 30	Essent Milieu Zuid	Dhr. J. van Haeff	043-8551000

F. SLIBVERWERKING

Tabel F-1: Status capaciteiten en bedrijfsvoering per installatie

Provincie	Locatiennaam	Status	Datum in exploitatie	Datum uit exploitatie	Vergunde capaciteit (ton/jaar)	Capaciteit in voorbereiding (ton d.s./jaar)	Beschikbaarheidsgraad (%)	Bezettingsgraad (%)
Groningen	Swiss Combi Garmerwolde	in exploitatie	juli 2003	onbepaald	85.000		83	92
Friesland	Swiss Combi Heerenveen	in exploitatie	juni 2002	onbepaald	85.000		87	94
Gelderland	GMB Slibverwerking Tiel B.V.	in exploitatie	april 1992	onbepaald	28.000 d.s.		100	85
	GMB Slibverwerking Zutphen B.V.	in exploitatie	1988	onbepaald	45.000 d.s.		100	99
Noord-Holland	Slibdrooginrichting Beverwijk	in exploitatie	1996	2014	114.000		98	92
	Slibdrooginstallatie RWZI-Oost	gestopt	1995	2006				
Zuid-Holland	DRSH Zuiveringsslib NV	in exploitatie	1993 en 1998		98.550 d.s.		85	99
Noord-Brabant	S.N.B. Installatie Moerdijk	in exploitatie	23-10-1997		133.150 d.s.	25.000	91	100
Limburg	Drooginstallatie Hoensbroek	in exploitatie			9.000 d.s.	1.000	85	80
	Drooginstallatie Venlo	in exploitatie	medio 1997		9.000 d.s.	1.000	65	78
	Drooginstallatie Susteren	in exploitatie	2002		15.000 d.s.		78	90

Tabel F-2: Hoeveelheden slib verwerkt per categorie per installatie

Provincie	Locatiennaam	Totaal verwerkt (ton)		Zuiveringsslib van communale RWZI's (eural: 19 08 05)		Zuiveringsslib van industriële RWZI's (eural: 19 08 12)		Overige afvalstoffen	
		nat slib	droge stof	nat slib	droge stof	nat slib	droge stof	nat slib	droge stof
	Totaal (ton)	1.389.261	310.966	1.254.570	282.055	5.714	1.113	128.977	27.799
Groningen	SDI Garmerwolde	65.500	14.000	65.500	14.000				
Friesland	SDI Heerenveen	70.000	16.100	70.000	16.100				
Gelderland	GMB Slibverwerking Tiel B.V.	71.348	16.169	69.451	15.615			1.896	553
	GMB Slibverwerking Zutphen B.V.	142.494	33.842	131.562	31.094	275	48	10.658	2.700
Noord-Holland	Slibdrooginrichting Beverwijk	104.169	21.983					104.169	21.983
Zuid-Holland	DRSH Zuiveringsslib nv	368.074	80.770	351.587	77.381	4.233	826	12.254	2.563
Noord-Brabant	S.N.B. Installatie Moerdijk	433.656	101.033	432.450	100.794	1.206	239		
Limburg	Drooginstallatie Hoensbroek	31.875	6.372	31.875	6.372				
	Drooginstallatie Venlo	33.235	6.635	33.235	6.635				
	Drooginstallatie Susteren	68.910	14.063	68.910	14.063				

Tabel F-3: Adresgegevens en contactpersonen per locatie

Provincie	Locatiennaam	Plaats	Bezoekadres	Contactpersoon	Telefoonnummer
Groningen	SDI Garmerwolde	Ten Boer	Grasdijkweg 2	Dhr G. Galster	+.41 62 888 0 871
Friesland	SDI Heerenveen	Heerenveen	De Ynfear 8	Dhr G. Galster	+.41 62 888 0 871
Gelderland	GMB Slibverwerking Tiel B.V. GMB Slibverwerking Zutphen B.V.	Tiel Zutphen	Simon Stevinstraat 2a Oostzeestraat 3b	Dhr. G.J. van de Pol Dhr. G.J. van de Pol	0448 - 449449 0448 - 449449
Noord-Holland	Slibdrooginrichting Beverwijk	Beverwijk	Randweg 17	Dhr. J.W. van Ovost	0251 - 277980
Zuid-Holland	DRSH Zuiveringsslib	Dordrecht	Baanhoekweg 48	Dhr. J.H.B. te Marvelde	078 - 6219031
Noord Brabant	S.N.B. Installatie Moerdijk	Moerdijk	Middenweg 38	Dhr. L.D. Korving	0168 - 382060
Limburg	Drooginstallatie Hoensbroek Drooginstallatie Venlo Drooginstallatie Susteren	Hoensbroek Venlo Susteren	Klinkerstraat 75 Ubroekweg 38 Baakhoverweg 47A	Dhr. J. Gerritsen Dhr. R. Janssen Dhr. J. Gerritsen	06 - 55742250 06 - 55742351 06 - 55742250