



AFVALVERWERKING IN NEDERLAND

Gegevens 2007

Werkgroep Afvalregistratie
November 2008

rapportnummer SenterNovem:
rapportnummer Vereniging Afvalbedrijven:

3UA0819
VA08001IR.R

Afvalverwerking in Nederland : gegevens 2007 / Werkgroep Afvalregistratie. – Utrecht : SenterNovem, 2008. - (SenterNovem ; 3UA0819) : (Vereniging Afvalbedrijven ; VA08001IR.R)
ISBN 978-90-5748-069-0

Presentatie van de hoeveelheden afval die in 2007 in Nederland zijn gestort, verbrand, gecomposteerd of verwerkt bij slibverwerkingsinstallaties. De gegevens over hoeveelheden verwerkt afval en de capaciteiten worden beschreven en geanalyseerd. Bij de analyses zijn de resultaten meegenomen van de voorgaande jaren. Een uitgebreide set gegevens is in de bijlagen in tabelvorm gepresenteerd.

De publicatie is gratis te bestellen bij SenterNovem.

INHOUDSOPGAVE

Blz.

SUMMARY	5
SAMENVATTING	7
1 INLEIDING	9
2 WERKWIJZE	11
3 RESULTATEN	15
3.1 Overzicht	15
3.3 Verbranden	29
3.4 Composteren en vergisten van gft-afval	33
3.4 Slibverwerking	36
BIJLAGEN	39
A. CONTACTPERSONEN WERKGROEP AFVALREGISTRATIE	41
B. AFVALCATEGORIEËN VERSUS EURAL-CODE	43
C. STORTEN	55
D. VERBRANDEN	75
E. COMPOSTEREN EN VERGISTEN VAN GFT-AFVAL	85
F. SLIBVERWERKING	97

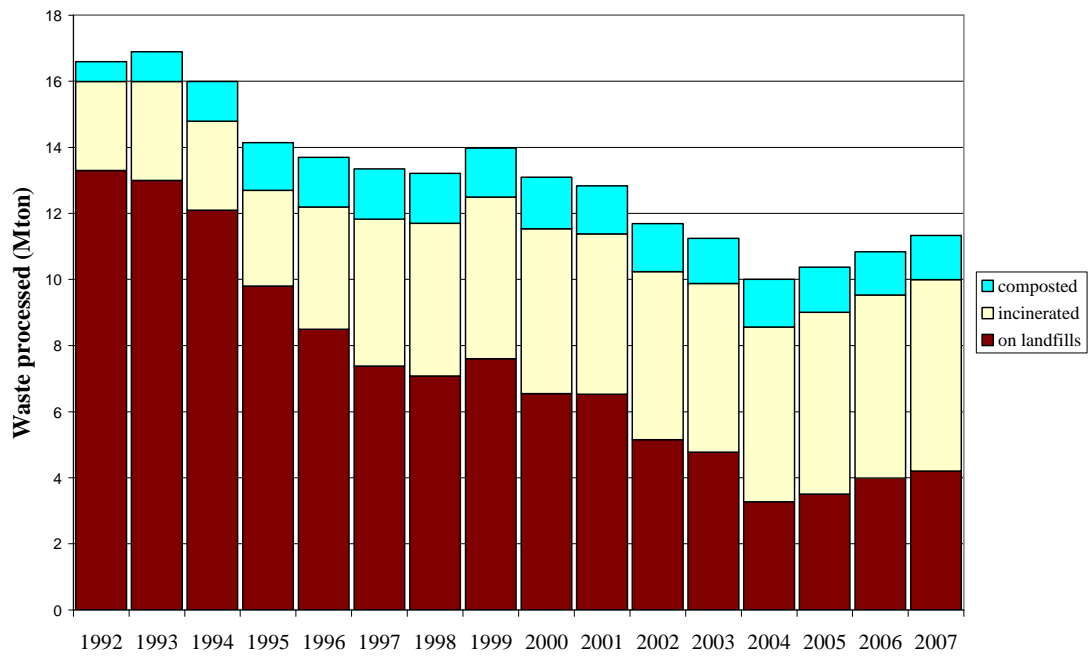
SUMMARY

The report 'Waste processing in the Netherlands, 2007' presents a survey of the annual amounts of waste processed by landfills, waste incinerators, compost installations and sludge processing installations in the Netherlands during the year 2007. In 2007 the amount of waste processed was 11.3 Mton (0.3 Mton of sludge not included).

These results are based on a questionnaire organized by the Working Group on Waste Registration in which several interest groups participate. The questionnaire is held since 1991 with nearly 100% response. The total amount of waste processed during the last years are presented in the table and figure below. It shows a decrease in waste treated in the Netherlands over the last decennium, but an increase in the last three years. The landfill includes usefully applied material at the landfill site (in 2007 0,5 Mton). The composted amount is only organic household waste.

Table S1: Processed waste in kton in the Netherlands (2003-2007)

Process	Hoeveelheden afval (kton)				
	2003	2004	2005	2006	2007
Landfilled					
Real landfilled	3,358	2,646	3,172	3,590	3,684
Useful applied material	1,419	618	337	400	523
Total on landfill	4,777	3,264	3,509	3,990	4,207
Landfilled on one's own site	120	60	100	65	61
Incinerated	5,108	5,290	5,502	5,542	5,788
Total disposed	10,005	8,614	9,111	9,597	10,055
Composted	1,361	1,448	1,367	1,313	1,339
Total processed	11,366	10,063	10,478	10,910	11,394
Sludge	326	319	312	305	310

Figure S1: Amount of waste processed (1992-2007)

SAMENVATTING

De Werkgroep Afvalregistratie rapporteert jaarlijks over de afvalverwerking in Nederland. Over 2007 is informatie verzameld door een enquête te versturen naar de volgende afvalverwerkingsinrichtingen:

- stortplaatsen (exclusief baggerspeciedepots)
- afvalverbrandingsinstallaties (inclusief de installatie voor de verwerking van specifiek ziekenhuisafval)
- composteerinrichtingen en vergistingsinstallaties voor gft-afval
- verwerkingsinstallaties voor zuiveringsslib (anders dan storten).

Daarnaast is gekeken naar inrichtingen die in eigen beheer storten. Tabel S1 presenteert de verzamelde gegevens voor de jaren 2003 tot en met 2007.

Tabel S1: Hoeveelheden verwerkt afval tussen 2003 en 2007

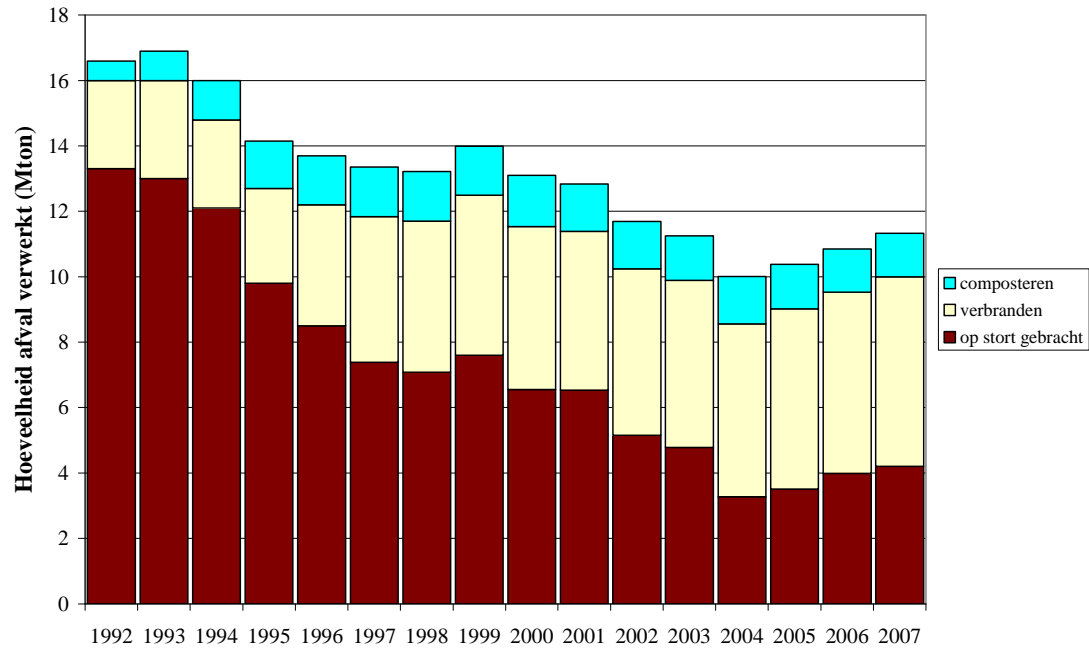
Verwerkingswijze	Hoeveelheden afval (kton)				
	2003	2004	2005	2006	2007
Storten:					
netto gestort	3.358	2.646	3.172	3.590	3.684
Bsb-bouwstoffen	1.419	618	337	400	523
<i>totaal op de stort gebracht</i>	4.777	3.264	3.509	3.990	4.207
Storten in eigen beheer	120	60	100	65	61
Verbranden	5.108	5.290	5.502	5.542	5.788
<i>Totaal verwijderd</i>	10.005	8.614	9.111	9.597	10.055
Composteren en vergisten gft-afval	1.361	1.448	1.367	1.313	1.339
<i>Totaal verwerkt</i>	11.366	10.063	10.478	10.910	11.394
Slibverwerking	326	319	312	305	310

Uit een vergelijking van de hoeveelheden in 2007 met 2006 blijkt dat:

- de totale verwijdering in Nederland met 5% is toegenomen
- de hoeveelheid netto gestort afval met 3% is toegenomen
- de hoeveelheid Bsb-bouwstoffen op stortplaatsen met 31% is toegenomen
- de totale hoeveelheid op de stort gebracht afval met 5% is toegenomen
- het storten in eigen beheer met 6% is afgenomen
- de hoeveelheid verbrand afval met 4% is toegenomen
- de hoeveelheid verwerkt gft-afval met 2% is toegenomen
- de hoeveelheid verwerkt slib met 2% is toegenomen.

Figuur S1 laat het verloop zien in de verwerking van het afval in Nederland tussen 1992 en 2007.

Figuur S1: Overzicht verwerkte hoeveelheden afvalstoffen per verwerkingsmethode



1 INLEIDING

De werkgroep Afvalregistratie (verder: de Werkgroep) is in 1991 opgericht door vier organisaties: het Afval Overleg Orgaan (AOO), het Rijksinstituut voor Volksgezondheid en Milieu (RIVM), het Ministerie van Volkshuisvesting, Ruimtelijke Ordening en Milieubeheer (VROM) en de Vereniging Afvalbedrijven (toen nog VVAV). In 1993 is de Werkgroep uitgebreid met het Inter Provinciaal overleg (IPO). Daarnaast wordt sinds 1994 samengewerkt met de NV Service Centrum Grond (SCG). Met ingang van 2003 heeft het RIVM zich teruggetrokken uit de werkgroep. Verder zijn per 1 januari 2005 de taken van SCG en AOO overgegaan naar respectievelijk de taakvelden Bodem+ en Uitvoering Afvalbeheer van SenterNovem. De contactpersonen van de in de Werkgroep samenwerkende organisaties staan vermeld in bijlage A.

De opdracht van de Werkgroep is om jaarlijks te rapporteren over enkele belangrijke methoden van afvalverwerking in Nederland en de door die methoden jaarlijks verwerkte hoeveelheden. De volgende afvalverwerkingsinrichtingen worden bij het onderzoek betrokken:

- stortplaatsen (exclusief baggerspeciedepots)
- inrichtingen die afval in eigen beheer storten
- afvalverbrandingsinstallaties (inclusief de verbrandingsinstallatie voor specifiek ziekenhuisafval)
- composteerinrichtingen en vergistingsinstallaties voor gft-afval en overig organisch materiaal
- verwerkingsinstallaties voor zuiveringsslib anders dan storten.

De informatie wordt voornamelijk verkregen door middel van een enquête onder alle inrichtingen die deze taken uitvoeren.

De verzamelde gegevens worden onder meer gebruikt bij de monitoring en evaluatie van het Landelijk afvalbeheerplan (LAP), voor het jaarverslag van het ministerie van VROM en bij het opstellen van de Milieubalans voor het Milieu en Natuur Planbureau.

Leeswijzer

Hoofdstuk 2 geeft de gevolgde werkwijze en de bronnen van de gegevens die niet via de enquête zijn verzameld. Hoofdstuk 3 begint met een samenvatting van de resultaten. Daarna worden achtereenvolgens storten, verbranden, composteren/vergisten en slibverwerking behandeld. Hierbij is vooral aandacht besteed aan hoeveelheden op landelijke en provinciale schaal. Gegevens per installatie of inrichting zijn opgenomen in de bijlagen. Het betreft hier naast de hoeveelheden per installatie vooral technische gegevens, vergunninggegevens en algemene locatiegegevens.

2 WERKWIJZE

Algemeen

De activiteiten van de Werkgroep zijn gericht op het verzamelen van gegevens over stortplaatsen, verbrandingsinstallaties, gft-composteer- en vergistingsinrichtingen en slibverwerkingsinstallaties. Dit gebeurt door middel van een schriftelijke enquête, gericht aan de afzonderlijke exploitanten. De op deze wijze verzamelde gegevens gaan over het jaar 2007 of geven de situatie weer op 31 december 2007.

In de enquête is de gemeenschappelijke, jaarlijkse informatiebehoefte van de vier deelnemende partijen in de Werkgroep opgenomen, aangevuld met de informatiebehoefte van SenterNovem, Bodem+. De Werkgroep heeft de vragen aan de hand van ervaringen van voorgaande jaren op enkele punten aangepast. Door het gezamenlijk uitvoeren van één enquête en het vermelden van reeds bekende gegevens op elk individueel formulier, is de inspanning van de geënquêteerde zo gering mogelijk gehouden.

De verkregen resultaten zijn waar mogelijk gecontroleerd op volledigheid en consistentie. Daarbij is zowel gebruik gemaakt van historische gegevens als de bij provincies beschikbare gegevens. Zo zijn de via de enquête verkregen resultaten over verwerkte hoeveelheden, capaciteiten en de status gecontroleerd bij de afzonderlijke provincies. Bij geconstateerde verschillen is contact opgenomen met de betreffende exploitant.

In alle enquêtes is gebruik gemaakt van Eural-codes om zo beter aan te kunnen sluiten bij andere monitoringactiviteiten. Om de jaarreeksen zoveel als mogelijk in stand te houden, zijn de Eural-codes gecategoriseerd naar de in het verleden gebruikte categorieën van afvalstoffen. De situaties waarin het gebruik van de Eural-code heeft geleid tot 'trendbreuken' zijn expliciet in hoofdstuk 3 toegelicht. Een van de trendbreuken is te vinden bij het storten van verontreinigde grond en niet-verontreinigde grond. Op basis van de Eural-codes is het niet meer mogelijk dit onderscheid te maken. Alleen het onderscheid gevaarlijk / niet-gevaarlijk afval is te maken. Om het storten van grond (in 2005 tot en met 2007) te kunnen vergelijken met voorgaande jaren, is steeds het totaal aan grond bezien, zonder daarbij onderscheid te maken tussen verontreinigde grond en niet-verontreinigde grond. Een ander gevolg van de introductie van de Eural is dat er afvalstromen zijn die voorheen gevaarlijk afval waren op basis van het BAGA en onder de Eural niet meer gevaarlijk afval zijn, of omgekeerd. Hierdoor vinden er verschuivingen plaats tussen gevaarlijk afval en niet-gevaarlijk afval (en andersom). Zie ook bijlage B voor meer informatie over de Eural.

Specifiek per enquête Storten

Alle stortplaatsen in Nederland die op basis van de informatie uit de vorige rapportage op 1 januari 2007 in oprichting, in exploitatie, dan wel in afwerking waren, zijn bij het onderzoek betrokken. De enquête "storten" omvat onderwerpen als oppervlakte- en capaciteitsgegevens, algemene locatiegegevens, technische aspecten, gegevens over gestorte en toegepaste hoeveelheden afval, bedrijfsvoering en de vergunningssituatie.

Sinds 2001 wordt in de enquête gevraagd naar de hoeveelheid Bsb-bouwstoffen. Deze Bsb-bouwstoffen omvatten dat deel van het in het stortlichaam nuttig toegepaste materiaal waarvan de milieuhygiënische kwaliteiten conform het Bouwstoffenbesluit is. Hierover hoeft geen Wbm-heffing afgedragen te worden.

Vanaf 2004 wordt expliciet in de enquêteformulieren gevraagd naar uitsluitend de in het stortlichaam toegepaste Bsb-bouwstoffen. In het stortlichaam betekent boven de percolaatdrainage op de onderafdichting en onder de steunlaag die de basis biedt voor de bovenafdichting. Binnen inrichtingen met een stortplaats kunnen, net als binnen andere inrichtingen, ook Bsb-bouwstoffen worden toegepast in andere voorzieningen. Ook kunnen deze stoffen voorafgaand aan gebruik elders dan wel voor later worden opgeslagen. In de rapportages over 2001 tot en met 2003 is niet uitsluitend gevraagd naar het stortlichaam. De voor die jaren gerapporteerde hoeveelheden Bsb-bouwstoffen zijn deels buiten het stortlichaam toegepast.

Verschillende afvalstromen, zoals huishoudelijk- en bedrijfsafval, hebben gemeenschappelijke Eural-codes. Dit jaar is aan de hand van de LMA-meldgegevens gekeken om welke soort afvalstromen het bij deze Eural-codes daadwerkelijk handelt. De Eural-code 20.03.01 (gemengd stedelijk afval) is op deze manier uitgesplitst naar bedrijfs- en huishoudelijk afval. Een ander voorbeeld is Euralcode 20.03.99 (niet elders genoemd stedelijk afval). Deze is uitgesplitst in bedrijfs- en reinigingsdienstafval. Deze methodiek heeft geleid tot aanpassing van de cijfers over 2005 en 2006. De gewijzigde gegevens staan in bijlage C-6 en C-7.

Voorgaande jaren werd gebruik gemaakt van gegevens van de provincies om het huishoudelijk- en bedrijfsafval te bepalen. De stortplaatsexploitanten leveren aan de provincies de hoeveelheden die met ontheffing gestort worden. De gegevens die met ontheffing gestort worden zijn in een aparte figuur weergegeven.

Over de verwerking van grond heeft SenterNovem, Bodem+ aanvullende gegevens aangeleverd. Een zeer beperkt aantal bedrijven stort zijn afval nog 'in eigen beheer'. Deze gegevens zijn in overleg met het Centraal Bureau voor de Statistiek (CBS) verzameld uit de gegevens van deze bedrijven.

Verbranden

Alle verbrandingsinstallaties die op basis van de informatie uit de vorige rapportage op 1 januari 2007 in exploitatie waren, zijn benaderd. De enquête "verbranden" omvat onderwerpen als hoeveelheden verbrand afval, huidige en nieuw te bouwen capaciteit, gegevens per verbrandingslijn, technische aspecten en energiegegevens. De energiegegevens zijn vergeleken met informatie van het CBS. Over de capaciteitsontwikkeling van de verbrandingsinstallaties zijn de bedrijven ook benaderd.

In de rapportage wordt ook ingegaan op AVI-reststoffen. Deze informatie is niet verkregen via de enquêtes maar hiervoor is gebruik gemaakt van een apart registratiesysteem van de Vereniging Afvalbedrijven. Verder is voor het overzicht van nieuwe initiatieven gebruik gemaakt van zowel informatie verkregen via de enquête als reeds beschikbare informatie bij SenterNovem en/of de Vereniging Afvalbedrijven.

Evenals bij het storten is dit jaar gekeken naar de LMA-gegevens om een betere uitsplitsing te krijgen van huishoudelijk en bedrijfsafval. Dit heeft geleid tot een aanpassing van de cijfers over 2006. De nieuwe gegevens over 2006 staan weergegeven in bijlage D-8.

Composteren en vergisten

Alle composteerinrichtingen en vergistingsinstallaties voor gft-afval die op basis van de informatie uit de vorige rapportage op 1 januari 2007 in exploitatie waren, zijn benaderd. De enquête "composteren en vergisten van gft-afval" omvat onder meer de hoeveelheden aangeboden en verwerkt gft-afval, de afzet van compost en technische gegevens.

Slibverwerking

Alle inrichtingen voor verbranden, composteren en drogen van slib die op basis van de informatie uit de vorige rapportage op 1 januari 2007 in exploitatie of in voorbereiding waren, zijn benaderd. De enquête "slibverwerking" omvat onder meer de hoeveelheden aangeboden en verwerkt slib en de vergunnings-situatie.

Nauwkeurigheid

De nauwkeurigheid van de gegevens wordt bepaald door de nauwkeurigheid en vergelijkbaarheid van de weegoverzichten en door de eenduidige toekenning van categorieën. De vergelijkbaarheid van de gegevens hangt tevens af van de plaats waar het afval gewogen wordt (wel of niet aan de poort).

De verdeling per afvalcategorie heeft een beperkte nauwkeurigheid. Diverse afvalstromen, waaronder huishoudelijk afval en bedrijfsafval, worden vaak gemengd ingezameld en aangeboden. Ook het door exploitanten niet eenduidig rapporteren van Eural-codes draagt bij aan de onnauwkeurigheid.

De invoering van de Eural-code leidt naast een nauwere omschrijving van een afvalstroom en de herkomst daarvan, ook tot problemen. Bepaalde codes kunnen tot meerdere categorieën behoren.

Ondanks de genoemde kanttekeningen geeft deze rapportage het meest nauwkeurige beeld van de totale hoeveelheden afval die door de betreffende inrichtingen zijn verwerkt.

3 RESULTATEN

Dit hoofdstuk geeft de resultaten van de enquête voor het totaal en per verwerkingsmethode. Achtereenvolgens worden het totaaloverzicht, storten, verbranden, composteren en vergisten van gft-afval en slibverwerking behandeld. Voor de detailinformatie wordt verwezen naar de bijlagen C tot en met F.

3.1 Overzicht

Tabel 1 geeft een overzicht van de hoeveelheden in Nederland verwerkt afval per geënquêteerde verwerkingsmethode sinds 2003. In vergelijking met 2006 hebben zich de volgende ontwikkelingen in 2007 voorgedaan:

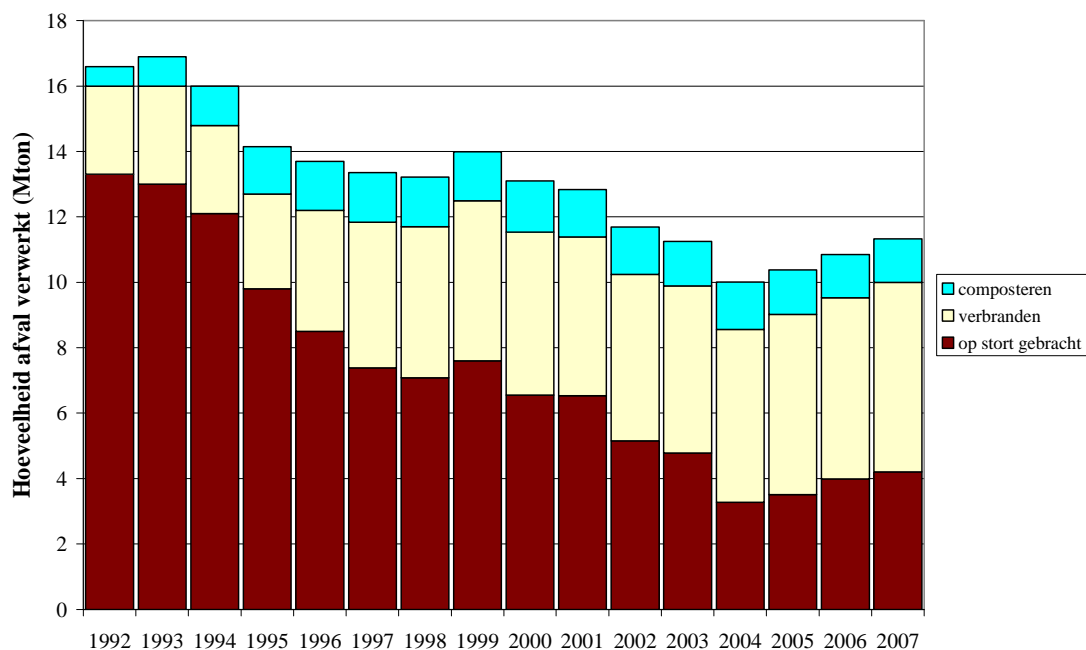
- de hoeveelheid netto gestort afval met 3% is toegenomen
- de hoeveelheid Bsb-bouwstoffen op stortplaatsen met 31% is toegenomen
- de totale hoeveelheid op de stort gebracht afval met 5% is toegenomen
- het storten in eigen beheer met 6% is afgenomen
- de hoeveelheid verbrand afval met 4% is toegenomen
- de totale verwijdering in Nederland met 5% is toegenomen
- de hoeveelheid verwerkt gft-afval met 2% is toegenomen
- de hoeveelheid verwerkt slib met 2% is toegenomen.

Tabel 1: Hoeveelheden verwerkt afval tussen 2003 en 2007

Verwerkingswijze	Hoeveelheden afval (kton)				
	2003	2004	2005	2006	2007
Storten:					
netto gestort	3.358	2.646	3.172	3.590	3.684
Bsb-bouwstoffen	1.419	618	337	400	523
<i>totaal op de stort gebracht</i>	<i>4.777</i>	<i>3.264</i>	<i>3.509</i>	<i>3.990</i>	<i>4.207</i>
Storten in eigen beheer	120	60	100	65	61
Verbranden	5.108	5.290	5.502	5.542	5.788
<i>Totaal verwijderd</i>	<i>10.005</i>	<i>8.614</i>	<i>9.111</i>	<i>9.597</i>	<i>10.055</i>
Composteren en vergisten gft-afval	1.361	1.448	1.367	1.313	1.339
<i>Totaal verwerkt</i>	<i>11.366</i>	<i>10.063</i>	<i>10.478</i>	<i>10.910</i>	<i>11.394</i>
Slibverwerking	326	319	312	305	310

De gegevens van tabel 1 zijn ook in figuur 1 terug te vinden. Een gedetailleerder overzicht van de verwerkte stromen per verwerkingsmethode is te vinden in de paragrafen 3.2 t/m 3.5.

Figuur 1: Overzicht verwerkte hoeveelheden afvalstoffen per verwerkingsmethode



De totale hoeveelheid verwerkt afval, berekent als som van de afzonderlijke verwerkingsmethodes, bevat een aantal dubbeltellingen. Dit komt doordat residuen van de ene verwerkingsmethode soms nog op een andere manier worden verwerkt. Zo worden gft-reststromen verbrand en gestort en AVI-reststoffen gestort. Deze dubbeltellingen zijn in dit rapport niet gecorrigeerd.

Tabel 2 geeft een overzicht van de verwerkte hoeveelheden per afvalcategorie per verwerkingsmethode (m.u.v. slibverwerking) zoals die in deze rapportage zijn weergegeven. Deze tabel laat zien, dat tussen 2005 en 2007:

- de hoeveelheid huishoudelijk afval die verbrand wordt met 19% is afgenomen
- de hoeveelheid bouw- en sloopafval die gestort wordt met ruim een derde (38%) is afgenomen
- de hoeveelheid bedrijfsafval die verbrand wordt is verdubbeld (102%)
- de hoeveelheid grond die gestort wordt met ruim een derde (38%) is toegenomen
- de hoeveelheid reststoffen na sorteren en scheiden die gestort worden met 130% is toegenomen
- de verbrande en gestorte hoeveelheid overig afval met 13% is toegenomen.

Het totaal aan gestort afval is tussen 2005 en 2007 met ongeveer 20% toegenomen. Hiermee ligt de hoeveelheid gestort afval onder het niveau van 2002 en 2003. De stijging van de hoeveelheid verbrand bedrijfsafval en de daling van de verbrande hoeveelheid huishoudelijk afval wordt mede verklaard doordat AVI's moeilijk onderscheid kunnen maken tussen de twee afvalsoorten. Een verkeerde indeling is dus mogelijk.

Tabel 2: Vergelijking afvalcategorieën per verwerkingsmethode

Afval-categorie ¹	Op de stort gebracht (Mton)			Verbranden (Mton)			Composteren en vergisten gft-afval (Mton)		
	2005	2006	2007	2005	2006	2007	2005	2006	2007
Hha	0,1	0,3	0,1	3,5	3,5	2,9	1,4	1,3	1,3
Ba	0,6	0,8	0,6	0,9	1,1	1,8	-	-	-
Rshb	0,4	1,0	1,0	0,9	0,7	0,9	-	-	-
Bsa	0,5	0,4	0,3	-	-	-	-	-	-
G	0,6	0,5	0,9	-	-	-	-	-	-
Rest	1,2	1,0	1,4	0,1	0,2	0,2	-	-	-
Totaal	3,5	4,0	4,2	5,5	5,5	5,8	1,4	1,3	1,3

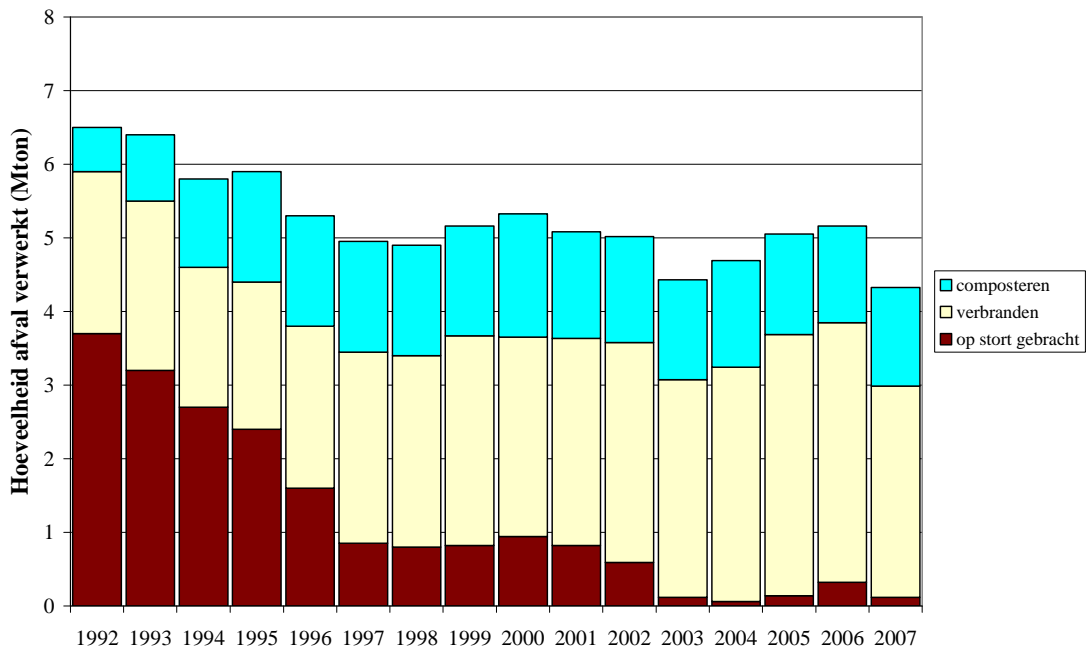
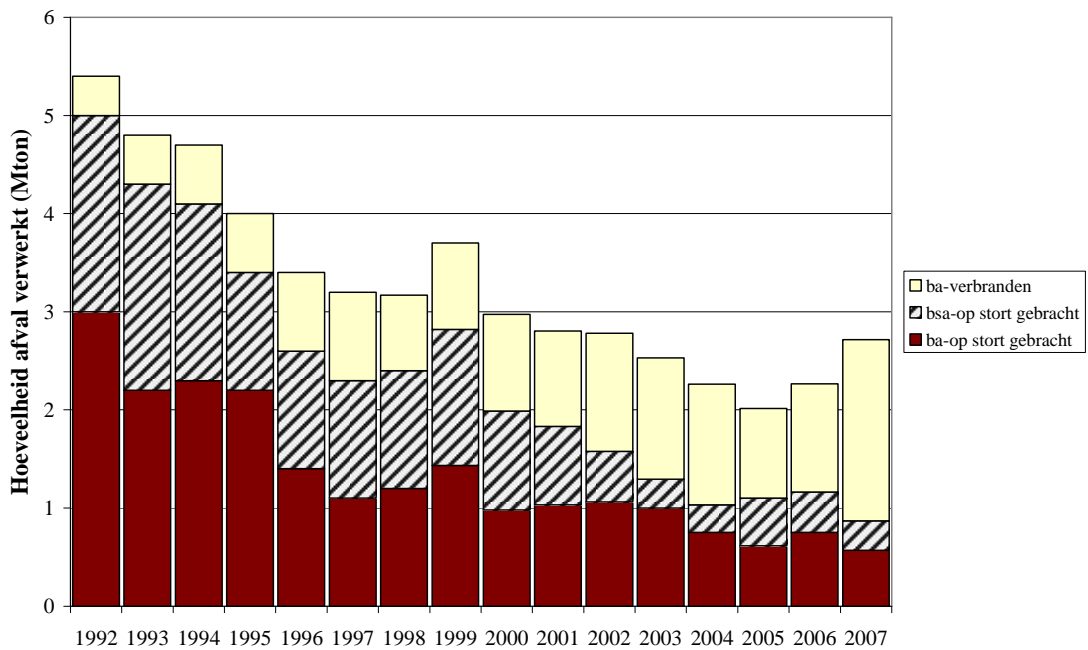
¹ hha = huishoudelijk en grof huishoudelijk afval
ba = bedrijfsafval, industrieel afval en handel-, diensten- en overheidsafval
rshb = reststoffen na sorteren en scheiden van huishoudelijk afval en niet proces gerelateerd bedrijfsafval
bsa = bouw- en sloopafval
g = grond (gevaarlijk en niet-gevaarlijk)
rest = alle overige stromen

Tabel 3 geeft een overzicht van de totale verwerkte hoeveelheid (d.w.z. zonder storten in eigen beheer en slibverwerking) per afvalcategorie zoals die in deze rapportage zijn weergegeven.

Tabel 3: Verwerkte hoeveelheden per afvalcategorie

Afvalcategorie	Hoeveelheden verwerkt (Mton)				
	2003	2004	2005	2006	2007
Hha	4,5	4,7	5,1	5,2	4,3
Ba	2,2	2,0	1,5	1,9	2,4
Rshb	1,0	1,0	1,3	1,7	1,9
Bsa	0,3	0,3	0,5	0,4	0,3
G ²	1,3	0,8	0,6	0,5	0,9
Rest	1,9	1,2	1,3	1,2	1,5
Totaal	11,2	10,0	10,4	10,8	11,3

² Tot en met 2004 werd nog onderscheid gemaakt tussen verontreinigde grond (als aparte categorie) en niet-verontreinigde grond (als onderdeel van 'rest'). Op basis van de Eural-code is dit onderscheid met ingang van 2005 niet meer te maken. Ten behoeve van de vergelijkbaarheid zijn alle grondstromen onder de categorie 'grond' gebracht.

Figuur 2: Hoeveelheid huishoudelijk afval per verwerkingstechniek**Figuur 3: Hoeveelheid bedrijfsafval en bouw- en slooafval per verwerkingstechniek**

3.2 Storten

3.2.1 Resultaten storten

In bijlage C-1 is een overzicht gegeven van alle stortplaatsen die door de Werkgroep geëncquêteerd zijn. Het betreft in totaal 58 stortplaatsen. Daarvan zijn er (op 31 december 2007) 24 in exploitatie, 14 in afwerking en 20 gesloten. De status van de afzonderlijke stortplaatsen is terug te vinden in bijlage C-4.

Beleidsmatig zijn vooral de gestorte hoeveelheden afval, de resterende stortcapaciteit en de capaciteit in procedure interessant. Tabel 4 geeft per provincie een overzicht van deze gegevens voor de laatste drie jaar. Meer gedetailleerde gegevens over de gestorte afvalstoffen en totalen per stortplaats zijn te vinden in bijlage C-3. In bijlage C-4 zijn per stortplaats de gedetailleerde gegevens over de restcapaciteit en capaciteit in procedure terug te vinden.

De capaciteiten zijn vermeld in miljoen (10^6) m³, de gestorte hoeveelheden in Mton (10^6 ton). Deze waarden zijn pas na omrekenen met elkaar te vergelijken. De waarde van de restcapaciteit moet dan ook als indicatief worden gezien voor de hoeveelheid afval die nog gestort kan worden. De restcapaciteit heeft betrekking op 31 december van het betreffende jaar.

De capaciteit in procedure betreft nieuwe locaties (deels ter vervanging van op termijn te sluiten bestaande stortplaatsen), te reactiveren gesloten stortplaatsen en geplande uitbreidingen van bestaande stortplaatsen door het overhevelen van vergunde restcapaciteiten van andere (gesloten) stortplaatsen. Op dit moment is geen nieuwe locatie in ontwikkeling. Hoeveel van de opgegeven capaciteit in procedure uiteindelijk gerealiseerd wordt, hangt af van bijvoorbeeld de uitkomst van de vergunningprocedure en de eindbeslissing van de exploitant over het feitelijk realiseren.

Tabel 4: Totaal verwerkte hoeveelheden op de stortplaatsen, restcapaciteit en capaciteit in procedure (inclusief gevaarlijk afval), per provincie

Provincie	Netto gestort (Mton)			Totaal op de stort gebracht ¹ (Mton)			Restcapaciteit (10 ⁶ m ³)			Capaciteit in procedure (10 ⁶ m ³)		
	2005	2006	2007	2005	2006	2007	2005	2006	2007	2005	2006	2007
Groningen	0,21	0,17	0,08	0,25	0,20	0,12	0,9	0,7	0,6	-	-	-
Friesland	0,18	0,18	0,42	0,23	0,21	0,55	1,5	1,3	2,2	-	-	-
Drenthe	0,02	0,12	0,10	0,02	0,17	0,14	5,4	5,3	5,9	-	-	-
Overijssel	0,08	0,13	0,30	0,10	0,14	0,30	6,0	4,8	8,3	3,7	3,7	-
Gelderland	0,68	0,86	0,69	0,74	0,96	0,82	6,2	7,4	6,7	4,6	1,4	1,4
Flevoland	0,20	0,23	0,15	0,21	0,29	0,16	4,2	4,0	3,9	-	-	-
Utrecht	0,44	0,34	0,21	0,44	0,34	0,21	2,0	2,5	2,3	-	-	-
Noord-Holland	0,36	0,40	0,34	0,41	0,43	0,42	4,4	4,1	3,8	3,7	3,7	3,7
Zuid-Holland	0,46	0,54	0,68	0,49	0,56	0,74	5,0	4,5	3,9	-	-	-
Zeeland	0,21	0,19	0,18	0,24	0,20	0,18	1,9	1,8	1,6	-	-	-
Noord-Brabant	0,15	0,22	0,29	0,18	0,25	0,31	6,9	6,5	7,9	0,7	0,7	-
Limburg	0,18	0,21	0,26	0,21	0,21	0,26	5,8	5,4	8,3	-	-	-
Nederland	3,17	3,59	3,68	3,51	3,99	4,21	50,2	48,3	55,4	12,7	9,5	5,1

¹ Netto gestort plus hoeveelheid Bsb-bouwstoffen.

De netto gestorte hoeveelheid afval (de totale hoeveelheid op de stort gebracht minus de hoeveelheid Bsb-bouwstoffen) is met 3% (0,09 Mton) toegenomen. Indien in de steunlaag stortafval, niet zijnde van Bsb-kwaliteit, is aangewend, is dit als netto gestort beschouwd.

De totaal op de stort gebrachte hoeveelheid afval in Nederland (de netto gestorte hoeveelheid afval plus de hoeveelheid Bsb-bouwstoffen) is ten opzichte van vorig jaar met 0,22 Mton toegenomen, een stijging van 5%. Hierbij is de nuttige toepassing vanaf de percolaatdrainagelaag naar beneden en vanaf de steunlaag naar boven niet inbegrepen.

De restcapaciteit in Nederland is hoger dan vorig jaar vermeld. Dit komt door een correctie van gegevens. Essent Milieu heeft voorgaande jaren de ingerichte in plaats van de vergunde restcapaciteit vermeld van haar stortplaatsen. Dit betekent voor deze stortplaatsen een toename van ruim 4 miljoen kubieke meter. Ook bij stortplaats de Wierde is in het verleden de ingerichte in plaats van de vergunde capaciteit vermeld. Daarnaast is de vergunde capaciteit toegenomen, doordat op twee locaties capaciteit in procedure vergund is.

De overheveling van de restcapaciteit van de regionale stortplaats Uden (van 650.000 m³) naar Haps is door de provincie Noord-Brabant vergund. Hiervan is bijna 520.000 m³ bestemd als stortcapaciteit. De rest van de ruimte wordt gebruikt voor de bovenafdichting en valt buiten het stortlichaam. Deze stortplaats is opgenomen als zijnde in afwerking, omdat de wijziging van het bestemmingsplan nog niet is afgegeven door de gemeente Cuijk.

Het is nog onduidelijk wat er met de restcapaciteit van stortplaats Crayestein-West (220.000 m³) gaat gebeuren. De stortplaats is sinds 2005 niet meer in gebruik en wordt niet meer geopend. In bijlage C-4 is de restcapaciteit nog meegenomen als zijnde beschikbare capaciteit.

De capaciteit van de (tijdelijk) gesloten stortplaats Schinnen (Limburg) is meegenomen bij de restcapaciteit. Deze stortplaats was in 2007 niet in exploitatie. De stortplaats Elhorst/Vloedbelt (Overijssel) is in 2007 weer in exploitatie gekomen na een uitspraak van de Raad van State. De nieuw in te richten stortplaats Noord-Holland Zuid gaat niet door. De initiatiefnemer, de provincie en de exploitant hebben overeenstemming om de capaciteit van 3.700.000 m³ op Nauernasche Polder in te richten. De status van de capaciteit blijft ongewijzigd.

Tabel 5 geeft een overzicht van de hoeveelheden van de belangrijkste afvalcategorieën die de laatste vijf jaar op de stort zijn gebracht. Voor een compleet overzicht van alle afvalcategorieën wordt verwezen naar bijlage C-2.

Tabel 5: Overzicht van de afvalcategorieën die op de stort gebracht zijn (inclusief Bsb-bouwstoffen)

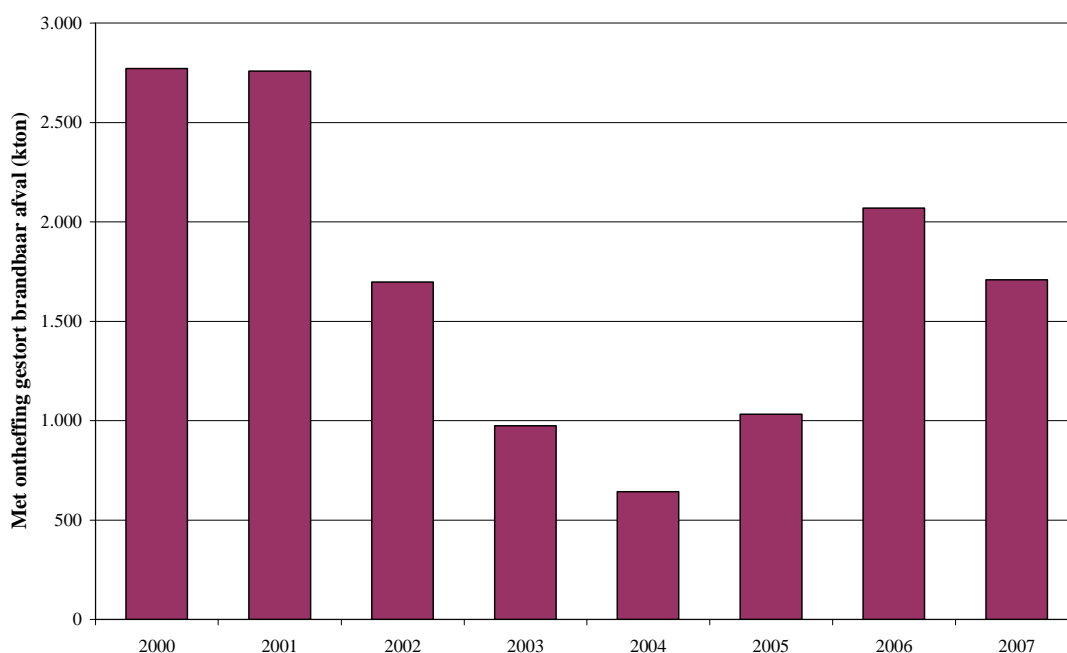
Afvalcategorie	Hoeveelheden op de stort gebracht (kton)				
	2003	2004	2005	2006	2007
(Grof) huishoudelijk afval	118	59	138	321	116
Reststoffen na sorteren en scheiden van huishoudelijk afval en niet proces gerelateerd bedrijfsafval	308	181	432	1.004	993
Bedrijfsafval, handel-, diensten- en overheidsafval en industrieel afval	1.000	801	614	751	569
Reinigingsdienstenafval	123	95	15	8	5
Shredderafval	136	160	177	154	193
Bouw- en sloopaafval	294	280	486	412	300
Grond ¹ - gevaarlijk afval	21	73	97	59	198
- niet-gevaarlijk afval	1.277	699	530	448	665
Zuiveringsslib	2	13	43	51	41
AVI-reststoffen	434	404	136	211	268
Overig	1.064	500	842	571	860
Totaal	4.777	3.264	3.509	3.990	4.207

¹ Met de invoering van de Eural is het niet meer mogelijk onderscheid te maken tussen verontreinigde grond en niet-verontreinigde grond, zoals tot en met 2004 nog wel mogelijk was. Om de gegevens tot en met 2004 te kunnen vergelijken met 2005 is voor alle jaren het totaal aan grond opgesplitst naar gevaarlijk afval en niet-gevaarlijk afval.

Er is een sterke toename van de op de stort gebrachte hoeveelheid grond, gevaarlijk en niet gevaarlijk (+70%), AVI-reststoffen (+27%) en de categorie overig (+51%) waar te nemen in tabel 5. De toename van grond komt doordat in 2007 grond van twee voormalige stortplaatsen is gestort. Binnen de categorie 'overig' vallen de gestorte hoeveelheden residuen van vergisten (+122%) en residuen van grondreiniging (+86%) op. De stroom residuen van vergisten is afkomstig uit installaties die integraal huishoudelijk afval be-/verwerken en vergisten. De gestorte hoeveelheden aan huishoudelijk afval (-64%), bouw- en sloopafval (-27%) en bedrijfsafval (-24%) zijn afgenomen ten opzichte van 2006. De afname van huishoudelijk afval en bedrijfsafval is te verklaren door de toename van verbrandingscapaciteit.

De hoeveelheid brandbaar afval (grotendeels bestaande uit huishoudelijk-, bedrijfsafval en scheidingsresiduen) dat gestort is, daalde van bijna 2.200 kton naar bijna 1.700 kton. Deze daling is te verklaren door de ingebruikneming van twee nieuwe lijnen van de AEB-Amsterdam. De hoeveelheid brandbaar afval komt nagenoeg overeen met de hoeveelheden afval die in 2007 met ontheffing zijn gestort. In figuur 4 zijn de totale hoeveelheden, die sinds 2000 met ontheffing gestort zijn, weergegeven. Deze gegevens zijn afkomstig van de provincies.

Figuur 4 Met ontheffing gestorte hoeveelheden brandbaar afval sinds 2000



Een gedeelte van de hoeveelheid gestort afval bestaat uit materiaal dat een nuttige functie heeft op de stortplaats. Het betreft hier materialen die in het stortlichaam worden gebruikt voor bijvoorbeeld structuurverbetering, afdekking, verharding en dergelijke. Vanaf 2001 is de geëncquëteerde hoeveelheid beperkt tot de hoeveelheid Bsb-bouwstoffen. Dit is het gedeelte van het toegepaste materiaal waarvan de milieuhygiënische kwaliteit conform het Bouwstoffenbesluit dient te zijn en waarover geen Wb-mheffing in rekening is gebracht. Tabel 6 geeft voor de jaren 2003 tot en met 2007 de hoeveelheid op de stort gebruikte Bsb-bouwstoffen per categorie. Vanaf 2004 wordt expliciet gevraagd naar de Bsb-

bouwstoffen die binnen het stortlichaam² worden gebruikt. In de jaren daarvoor zijn ook Bsb-bouwstoffen opgegeven die buiten het stortlichaam zijn gebruikt. De afname in de hoeveelheden in 2004 en 2005 t.o.v. de jaren ervoor is hier mede een gevolg van. Voor een compleet overzicht van de per afvalcategorie toegepaste hoeveelheid Bsb-bouwstoffen wordt verwezen naar bijlage C-2.

Tabel 6: Als Bsb-bouwstoffen op de stortplaatsen toegepast afval, per categorie en percentage van de totale op de stort gebrachte hoeveelheid per categorie

Afvalcategorie	Bsb-bouwstof (kton)				
	2003	2004	2005	2006	2007
(Grof) huishoudelijk afval	0 (0%)	0 (0%)	0 (0%)	0 (0%)	0 (0%)
Reststoffen na sorteren en scheiden van huishoudelijk afval en niet proces gerelateerd bedrijfsafval	21 (7%)	0 (0%)	0 (0%)	0 (0%)	0 (0%)
Bedrijfsafval, handel-, diensten- en overheidsafval en industrieel afval	76 (8%)	2 (0%)	7 (1%)	3 (1%)	5 (1%)
Reinigingsdienstenaafval	8 (6%)	0 (0%)	2 (4%)	1 (3%)	0 (0%)
Shredderafval	0 (0%)	0 (0%)	0 (0%)	0 (0%)	0 (0%)
Bouw- en sloopafval	79 (27%)	26 (9%)	19 (4%)	35 (8%)	47 (16%)
Grond:					
- gevaarlijk afval	0 (0%)	0 (0%)	0 (0%)	0 (0%)	0 (0%)
- niet-gevaarlijk afval	824 (65%)	189 (27%)	242 (40%)	246 (51%)	310 (47%)
Zuiveringsslib	0 (0%)	12 (24%)	0 (0%)	5 (10%)	0 (0%)
AVI-reststoffen	352 (81%)	308 (76%)	53 (39%)	110 (52%)	145 (54%)
Overig	60 (6%)	81 (15%)	14 (2%)	0 (0%)	15 (2%)
Totaal	1.419 (30%)	618 (19%)	337 (10%)	400 (10%)	523 (12%)

Hoofdzakelijk grond (niet-gevaarlijk afval), AVI-reststoffen en bouw- en sloopafval worden als Bsb-bouwstof toegepast in het stortlichaam.

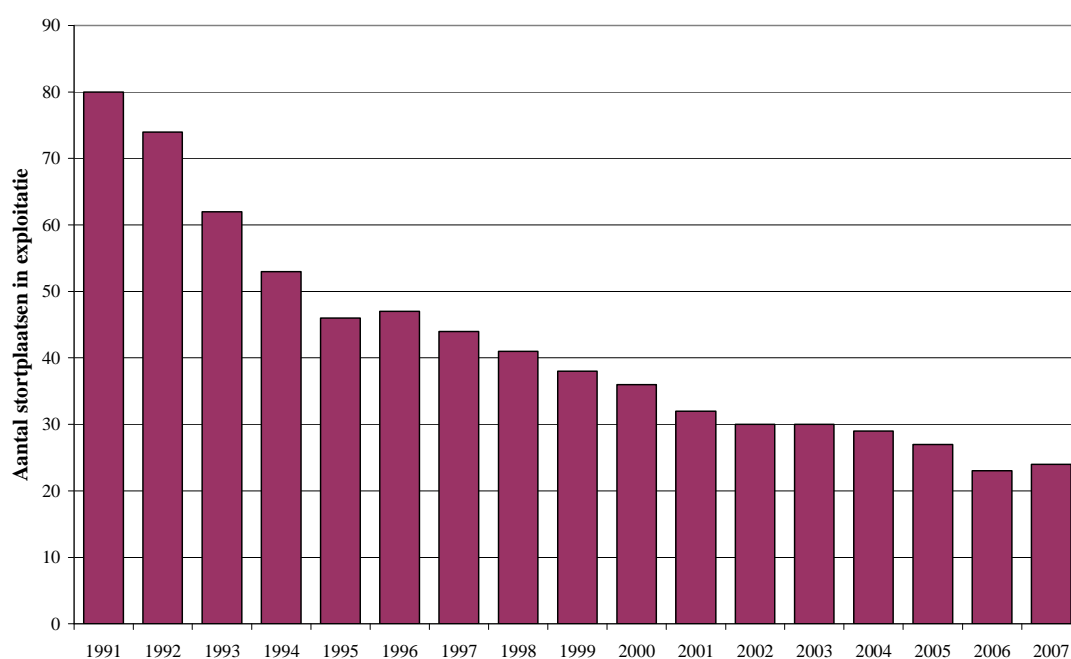
In vergelijking met 2006 is er in 2007 meer Bsb-bouwstof toegepast op stortplaatsen. Deze verschuiving is vooral bij grond zichtbaar. Door beperking tot het stortlichaam valt gebruik bij afwerking van stortplaatsen buiten de vraagstelling.

² Onder het stortlichaam wordt verstaan het gedeelte boven de percolaatdrainagelaag (die deel uitmaakt van de onderafdichtingsconstructie) en onder de steunlaag (die deel uitmaakt van de bovenafdichtingsconstructie).

Aantal stortplaatsen in exploitatie

Het aantal stortplaatsen met stortcapaciteit neemt al sinds de eerste enquête van de Werkgroep in 1991 af. Na een snelle afname begin jaren negentig, neemt het aantal stortplaatsen nu geleidelijk af. In 2007 is er echter een stortplaats in exploitatie gekomen, waardoor er een toename van het aantal stortplaatsen is. Figuur 5 geeft een overzicht van het aantal stortplaatsen in exploitatie sinds 1991. Eind 2007 gaat het om 24 stortplaatsen. Verder is een stortplaats in afwerking die nog over restcapaciteit beschikt, maar hier mag niet meer gestort worden. De stortplaats Haps is in afwerking maar heeft nog restcapaciteit, waardoor in de toekomst mogelijk weer stortactiviteiten gaan plaatsvinden. De gesloten stortplaats Schinnen beschikt eveneens nog over restcapaciteit. De verwachting is dat in de komende jaren hier geen stortactiviteiten gaan plaatsvinden.

Figuur 5: Overzicht aantal stortplaatsen in exploitatie (op 31 december van elk jaar)



Stortgasemissies

Uit onderzoek van de Werkgroep blijkt dat in 2007 129 miljoen m³ stortgas is gewonnen. De hoeveelheid onttrokken stortgas bijt ten opzichte van 2006 nagenoeg gelijk. De methaanconcentratie van het stortgas is licht gestegen van 51,8% naar 52,1%. Zie bijlage C-5 voor de detailgegevens.

Tabel 7: Gegevens over de productie en winning van stortgas

	Hoeveelheden stortgas (miljoen m ³)				
	2003	2004	2005	2006	2007
Gewonnen	173	148	130	129	129
Benut	117	106	98	99	98
Gefakkeld	56	42	32	31	31

3.2.2 Grond

In 2007 is in totaal 862 kton grond (gevaarlijk en niet-gevaarlijk afval samen) op de stortplaatsen terecht gekomen. Daarnaast is 400 kton grondreinigingsresiduen gestort. Een hoeveelheid verontreinigde grond van circa 1.980 kton is gereinigd en de hoeveelheid licht verontreinigde grond die direct kon worden toegepast ligt in de orde van grootte van circa 10.000 kton.

Op de stort gebracht

Van de 26 stortplaatsen die in 2007 niet-gevaarlijke grond accepteren zijn er 11 stortplaatsen die ook grond (zijnde gevaarlijk afval) accepteren. De totale hoeveelheid grond en reinigingsresiduen, die op de stortplaatsen is verwerkt is 1.262 kton. Vergeleken met 2006, toen 721 kton grond en reinigingsresiduen op de stort gebracht werd, betekent dit een toename van 75%. In tabel 8 zijn de hoeveelheden per provincie over de periode 2003-2007 weergegeven. In de provincies Zeeland is in 2007 een geringe hoeveelheid grond op de stort gebracht (< 0,5 kton). De sanering van twee voormalige stortplaatsen zorgt in Friesland en Zuid-Holland voor de stijging van de hoeveelheid gestorte grond in deze provincies.

Tabel 8: Op stortplaatsen verwerkte hoeveelheden grond en grondreinigingsresiduen per provincie

Provincie	Verwerkte hoeveelheid grond(reinigingsresidu) (kton)				
	2003	2004	2005	2006	2007
Groningen	140	14	77	38	30
Friesland	34	41	38	51	248
Drenthe	10	25	4	0	5
Overijssel	21	28	44	3	69
Gelderland	374	88	80	136	149
Flevoland	50	105	87	92	83
Utrecht	12	71	96	67	46
Noord-Holland	224	153	211	123	223
Zuid-Holland	186	131	123	131	306
Zeeland	31	3	28	6	0
Noord-Brabant	162	66	84	30	54
Limburg	55	47	47	43	50
Totaal	1.298	772	920	721	1.262

Als bouwstof toegepast op de stortplaats

Net als in de voorgaande enquêtes is ook voor 2007 gevraagd naar de hoeveelheid grond die als bouwstof is toegepast. Dit betreft het gedeelte van het toegepaste materiaal waarover geen Wbm-heffing in rekening is gebracht en waarvan de milieuhygiënische kwaliteit conform het Bouwstoffenbesluit³ dient te zijn. In 2007 bedroeg deze hoeveelheid 310 kton, ruim een derde (36%) van de totale hoeveelheid op de stort gebrachte grond. Deze toegepaste grond werd op de stortplaats voornamelijk gebruikt als terreinverharding en tussenafdek.

Direct hergebruik

Naast het gebruik van grond op de stortplaats als bijvoorbeeld terreinverharding en tussenafdek, wordt de grond ook buiten de stortplaatsen in werken toegepast. Het hiervoor gehanteerde wettelijke kader is het Bouwstoffenbesluit. Aangezien inzicht, dan wel een uniforme registratie van hoeveelheden en kwaliteiten niet bestaat, is het in dit kader alleen mogelijk om te spreken van schattingen.

Schattingen van SenterNovem Bodem+ gaan voor dit verslagjaar uit van een hoeveelheid van minimaal 10.000 kton. Dit heeft dan betrekking op grond die zonder reiniging direct als een bouwstof -in werken wordt toegepast. Naast deze hoeveelheid worden ook nog andere grondachtige materialen ingezet, zoals gereinigde grond (1.700 kton) en tarra (1.000 kton).

Gereinigd

In voorgaande jaren nam de hoeveelheid gereinigde grond elk jaar toe en de laatste jaren was deze hoeveelheid ruim 2.300 kton per jaar. In 2007 is de hoeveelheid gereinigde grond voor het eerst sinds lange tijd gedaald tot net beneden de 2.000 kton. Deze daling is voor alle technieken aan de orde, maar laat zich het duidelijkst zien bij de technieken thermisch en nat. De daling is deels te verklaren vanwege het feit dat relatief veel verontreinigde grond in opslag is genomen in plaats van te worden verwerkt. In hoeverre het aanbod is verminderd vanwege de aanstaande verandering van regelgeving (zoals de inwerkingtreding van het Besluit Bodemkwaliteit in 2008) is niet via deze rapportage niet te schatten. In andere rapportages worden wel schattingen gegeven over het aanbod van grond en baggerspecie als gevolg van veranderende regelgeving. De totale hoeveelheid gereinigde grond in 2007 is exclusief de verwerking van buitenlandse grond en baggerspecie.

De hoeveelheid voor wat betreft invoer is relatief gering van omvang, maar is dit jaar wel bijna verdubbeld. Vermoedelijk is een extra inspanning gedaan om de vermindering van het binnenlandse aanbod (deels) te compenseren.

In de voorgaande jaren werd eveneens een hoeveelheid verwerkte baggerspecie opgenomen. Het betreft baggerspecie die door de 'reguliere' grondreinigingsinstallaties wordt verwerkt en betreft maar een gering deel van het totaal dat aan baggerspecie jaarlijks in Nederland wordt verwerkt. Het overgrote deel van de in Nederland vrijkomende zoete baggerspecie wordt middels sedimentatie-, definitieve opslag- en rijpingsdeposits verwerkt. Geschat wordt dat deze hoeveelheid in de orde van grootte van 6 à 7 miljoen m³ ligt. Ongeveer 1,8 miljoen m³ baggerspecie wordt na verwerking op de zandmarkt afgezet.

³ Het Bouwstoffenbesluit is per 1-7-2008 vervangen door het besluit Bodemkwaliteit

De totale reinigingscapaciteit van alle gehanteerde technieken (thermisch, extractief en biologisch) is tijdens het verslagjaar kleiner geworden aangezien enkele installaties zijn gesloten. De capaciteit ligt nu in de orde van grootte van 3.500 kton. In de voorgaande jaren was sprake een reinigingscapaciteit van circa 4.000 kton.

Tabel 9: Bij grondreinigers verwerkte hoeveelheden verontreinigde grond (inclusief verontreinigde grond - gevaarlijk afval)

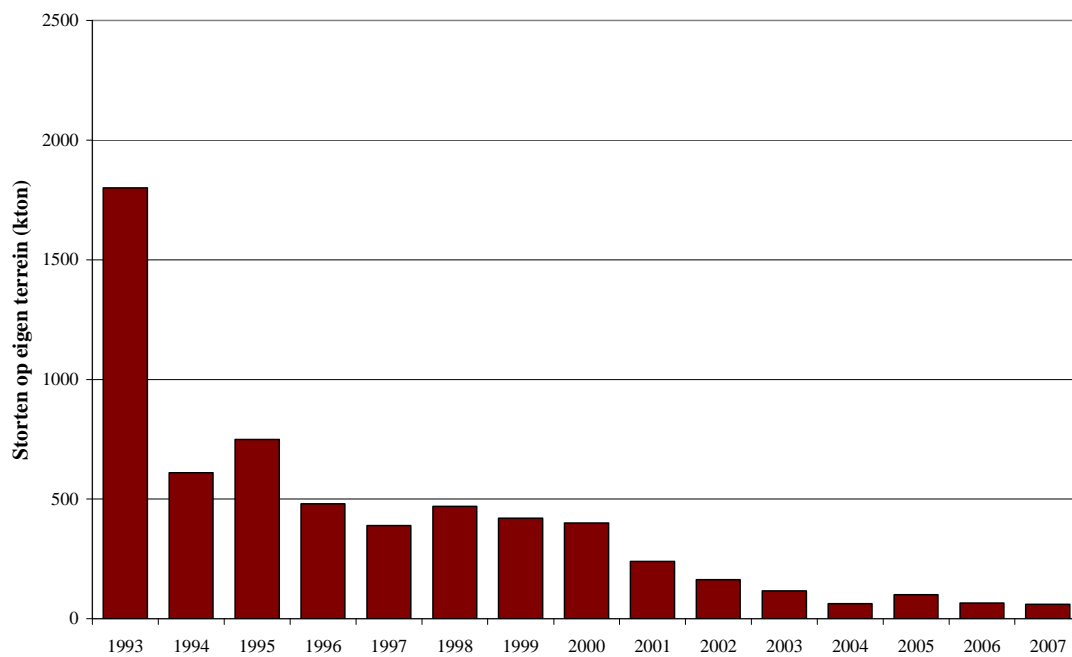
Reinigingstechniek	Verwerkte hoeveelheid verontreinigde grond (kton)				
	2003	2004	2005	2006	2007
Thermisch	505	615	600	640	430
Nat/Extractief	1.120	1.235	1.455	1.500	1.360
Biologisch	325	310	305	200	190
Totaal	1.950	2.160	2.360	2.340	1.980
Baggerspecie	200	220	70	336	451
Invoer	65	130	160	155	300

3.2.3 Storten op eigen terrein

Er is door het CBS navraag gedaan bij bedrijven waar in 2007 afval op eigen terrein werd gestort. Deze bedrijven, uit de zetmeelindustrie, hebben in 2007 61 kton grondtarra op eigen terrein gestort. In 2006 werd er nog 65 kton grondtarra op eigen terrein gestort. Dit soort verschillen wordt mede bepaald door de omstandigheid waaronder geoogst kan worden.

Grondtarra is grond die van de aangevoerde aardappelen wordt verwijderd. Deze grondtarra wordt na ontwatering en rijping als grond verkocht en toegepast in bijvoorbeeld de wegenbouw. Een deel van de grond wordt op eigen terrein ingezet voor het opzetten van dijken ten behoeve van grondbergingsvakken. Omdat deze grond niet wordt afgevoerd, is deze toepassing, net als voorgaande jaren, aangemerkt als storten op eigen terrein.

In figuur 6 is een overzicht opgenomen van de hoeveelheden op eigen terrein gestort afval sinds 1993. De sterke afname in het begin van de jaren negentig is vooral veroorzaakt doordat een aantal bedrijven de eigen stortplaatsen hebben gesloten en de afvalstoffen in afwachting van nuttige toepassing op het eigen terrein hebben opgeslagen. Op het eigen terrein werden in het verleden afvalstoffen als ovenpuin, bouw- en sloopafval, drinkwaterslib en (inert) industrieel afval gestort. Verder is de afname veroorzaakt doordat de tarra uit de zetmeelindustrie steeds meer nuttig wordt toegepast als zandvervangend materiaal of, in veel mindere mate, als landbouwgrond. Daarnaast worden de betreffende aardappelen voor de afvoer ter verwerking zoveel mogelijk van zand en klei ontdaan.

Figuur 6: Overzicht hoeveelheid gestort afval op eigen terrein

3.3 Verbranden

In 2007 is in 12 verbrandingsinstallaties 5.788 kiloton afval verbrand. Dit is exclusief de installaties die gedroogd slib of papierslib verbranden. Bijlage D bevat de bij verbrandingsinstallaties verzamelde gegevens in detail.

Tabel 10 geeft een overzicht van de hoeveelheden per installatie in de periode 2003-2007. In 2007 is 4,4 % meer afval verbrand dan in 2006.

Tabel 10: De verbrande hoeveelheid afval per installatie (exclusief verbranding gedroogd slib)

Provincie	Installatie	Hoeveelheid verbrand afval (kton)				
		2003	2004	2005	2006	2007
Drenthe	Essent Milieu GAVI Wijster	413	483	550	547	594
Overijssel	Twence afvalverwerking	298	307	311	289	293
Gelderland	ARN	270	270	264	257	244
	AVR Afvalverwerking Duiven	341	336	338	346	379
Noord-Holland	HVCafvalcentrale locatie Alkmaar	465	521	679	666	681
	Afval Energie Bedrijf	851	879	905	948	1.118
Zuid-Holland	HVCafvalcentrale locatie Dordrecht	204	207	203	196	203
	AVR Chemie DTO	78	58	-	-	-
	AVR Afvalverwerking Rotterdam	373	388	374	387	384
	AVR Afvalverwerking Rijnmond	1.125	1.125	1.164	1.172	1.174
	ZAVIN CV	7	7	8	8	7
Noord-Brabant	SITA ReEnergy	54	54	51	55	59
	AZN	628	656	656	671	652
Totaal		5.107	5.291	5.503	5.542	5.788

Tabel 11 geeft inzicht in de verdeling van het verbrand afval over de afvalcategorieën sinds 2003. Er is een hoeveelheid van ruim 5 kton afval verbrand in de afvalcategorie "overig / niet gespecificeerd" dat niet gespecificeerd is. Het gaat om partijen die onder toezicht vernietigd worden. Onder de categorie "overig / niet gespecificeerd" valt ook zuiveringsslib en reinigingsdienstafval. Ten opzichte van 2006 zijn in 2007:

- (grof) huishoudelijk afval is bijna een kwart afgenomen (23%)
- bedrijfsafval, kantoor-, winkel- en dienstenaafval is toegenomen met 40%
- gevaarlijk afval is toegenomen met 86%.

De ondervraagde exploitanten hebben voor 2007 nauwkeurige gespecificeerde gegevens verstrekt. Als gevolg hiervan is er een verschuiving te constateren bij het bedrijfsafval en het huishoudelijk afval. Bij het gevaarlijk afval is er toename in de waterige afvalstromen, wat geleid heeft tot een stijging in de totale hoeveelheid.

Tabel 11: De verbrande hoeveelheid afval per afvalcategorie

Afvalcategorie	Hoeveelheid verbrand afval (kton)				
	2003	2004	2005	2006	2007
(Grof) huishoudelijk afval	2.980	3.182	3.549	3.527	2.867
Bedrijfsafval, kantoor-, winkel- en dienstenaafval	1.236	1.231	913	1.100	1.846
Reststoffen na sorteren en scheiden van huishoudelijk afval en niet proces gerelateerd bedrijfsafval	709	769	909	745	919
Overig / niet gespecificeerd	50	37	83	162	98
Gevaarlijk afval	131	71	49	8	57
Totaal	5.108	5.290	5.502	5.542	5.788

Uitbreiding AVI-capaciteit

Er zijn diverse plannen voor het uitbreiden van de bestaande AVI-capaciteit. Deze verschillen in stadia en uiteindelijke kansen tot realisatie. Er wordt inmiddels gebouwd bij BKB (Delfzijl), Twence Afvalverwerking, HVC-Dordrecht, Sita ReEnergy en AZN. De milieuvergunning van OMRIN is door de provincie Friesland verleend. De bouw is nog niet gestart omdat de bouwvergunning van de gemeente nog ontbreekt. De overige initiatieven bevinden zich nog in beginfase.

De totale capaciteitsuitbreiding van alle plannen samen bedraagt 2,1 Mton. Tabel 12 bevat een overzicht van de bestaande en geplande capaciteiten.

Tabel 12: Overzicht van (vergunde) bestaande verbrandingscapaciteiten en plannen tot uitbreiding

Installatie	Capaciteit (op 31 december 2007) (kton/jaar)	Initiatief voor uitbreiding netto-capaciteit (kton/jaar)	Status	Verwachte realisatie
Essent Milieu GAVI Wijster ⁴	630	500	In voorbereiding	2010
Twence afvalverwerking	300	220	In aanbouw	2008
ARN	270	-		-
AVR Afvalverwerking Duiven	400	-		-
HVCafvalcentrale locatie Alkmaar	675	200	In voorbereiding	Onbekend
Afval Energie Bedrijf	1360	-		-
HVCafvalcentrale locatie Dordrecht	240	156	In aanbouw	2010
AVR Afvalverwerking Rotterdam	390	-		-
AVR Afvalverwerking Rijnmond	1.300	-		-
ZAVIN CV	8	-		-
SITA ReEnergy	67	224	In aanbouw	2010
AZN	725	275	In aanbouw	2009
BKB (Delfzijl)	-	275	In aanbouw	2009
OMRIN (Harlingen)	-	220	In voorbereiding	2010
Totaal	6.365	2.070		

Energie uit afval

Alle afvalverbrandingsinstallaties in Nederland wekken energie op in de vorm van elektriciteit en/of warmte bij het verwerken van het afval. In 2007 is 2.967 GWh aan elektriciteit door de AVI's geproduceerd, een toename van 7,4%. De stijging van de elektriciteitsproductie is te verklaren door de ingebruikneming van twee nieuwe lijnen van de AEB-Amsterdam. Van de geproduceerde elektriciteit is 79% aan het net of andere installaties buiten de AVI geleverd. De rest is bestemd voor eigen gebruik, vooral voor de rookgasreiniging. Het eigen gebruik was in 2007 gemiddeld 20% waardoor een afname van 1%-punt is bereikt. Daarnaast is er door de AVI's 8,8 PetaJoule aan warmte extern geleverd. Dit is iets lager dan in 2006 toen 9,0 PetaJoule warmte extern werd geleverd. De temperatuur waarop deze warmte wordt geleverd is per installatie verschillend. Dit wordt bepaald door de vraag naar warmte is in

⁴ In de vergunning van Essent Milieu GAVI Wijster staan geen hoeveelheden vermeld die verbrand mogen worden. Er is wel een maximum aan de thermische doorzet van de installatie. In de verbrandingsinstallatie kan ruim 630 kton worden verwerkt

de buurt van de installatie. De geleverde warmte wordt gebruikt voor industriële processen, stadsverwarming of het verwarmen van kassen.

AVI-reststoffen

De hoeveelheid AVI-reststoffen van de afvalverbrandingsinstallaties wordt door de Vereniging Afvalbedrijven apart geregistreerd. Tabel 13 geeft de hoeveelheden AVI-reststoffen die in Nederland de laatste drie jaren zijn gestort en nuttig zijn toegepast. De nuttige toepassing vindt met name plaats in grond-, weg- en waterbouwprojecten, ondermeer op stortplaatsen.

In vergelijking met 2006 is de hoeveelheid AVI-reststoffen in 2007 met 22% toegenomen. De productie van non-ferro metalen steeg met een derde (33%). De voorraad bodemas is gelijk gebleven.

Tabel 13: Hoeveelheid gestorte en nuttig toegepaste AVI-reststoffen

AVI-reststoffen	Netto gestort (kton)			Nuttige toepassing (kton)		
	2005	2006	2007	2005	2006	2007
Sproeidroogzout	14	18	21	16	15	14
Filterkoek	9	10	10	-	-	-
Slib	2	2	2	1	1	1
Gips	-	-	1	2	2	2
Vliegas (droge stof)	33	40	38	50	49	50
Bodemas						
- exclusief steunlaag	-	-	-	690	727	1.058
- inclusief steunlaag	-	-	-	909	990	1.254
Schroot (ferro)	-	-	-	129	116	123
Non-ferro metalen	-	-	-	15	15	20
Totaal exclusief steunlaag	58	70	72	903	926	1.268
Totaal inclusief steunlaag	58	70	72	1.122	1.188	1.464

De nuttige toepassing van AVI-reststoffen, inclusief toepassing in de steunlaag, is met 23% gestegen ten opzichte van 2006. In 2007 is 33 kton nuttig toegepast in het buitenland.

De hoeveelheid netto gestorte gevaarlijke AVI-reststoffen die is opgegeven door stortplaatsexploitanten (94 kton) komt niet overeen met hetgeen door de AVI's is opgegeven (72 kton in 2007). De informatie die is ontvangen vanuit de AVI's is niet geheel te vergelijken met de gegevens vanuit de stortplaatsen. Deels kan dit komen doordat soms de AVI-reststoffen eerst worden geïmmobiliseerd. Hierdoor worden de reststoffen inclusief hulpstoffen in Nederland op de stort gebracht of in het buitenland nuttig toegepast.

3.4 Composteren en vergisten van gft-afval

In 2007 is bij 23 installaties gescheiden ingezameld gft-afval uit huishoudens verwerkt (via composteren of vergisten). In totaal verwerkten deze installaties 1.339 kiloton gft-afval afval onder Eural-code 20 01 08 (zie ook tabel 14). Naast gft-afval verwerkten deze installaties ook ander organisch materiaal als veilingafval, swill, landbouwafval en organisch afval uit de HDO-sector. In totaal verwerkten deze installaties 1.611 kiloton gft-afval en overig organisch afval (exclusief de verwerkte hoeveelheid organische fractie, die resteert na scheiding van huishoudelijk afval en bedrijfsafval, interne stromen en overige mengstromen). Bijlage E-2 bevat een gedetailleerd overzicht per installatie.

Tabel 14: De hoeveelheid gecomposteerd of vergist gft-afval per installatie

Provincie	Installatie	Totaal verwerkt gft-afval (kton)				
		2003	2004	2005	2006	2007
Groningen	Oost-Groninger Afval Recycling (OGAR)	27	26	24	23	24
	Composteerinrichting Usquert	11	11	9	9	9
Friesland	Orgaworld compostering Drachten	14	16	30	32	34
Drenthe	Essent Milieu Wijster Compostering	277	317	318	314	320
Overijssel	Twence Compostering	69	68	63	60	68
Gelderland	AVR afvalverwerking	35	42	34	34	38
	VAR biogeen afd. composteren	170	157	144	135	137
Flevoland	Orgaworld vergisting Biocel	27	42	41	22	27
	Orgaworld Compostering Lelystad B.V.	-	13	3	1	2
Noord-Holland	HVCcompostering locatie Middenmeer	58	63	55	53	49
	De Meerlanden compostering B.V.	24	25	29	27	26
	HVCcompostering locatie Purmerend	70	69	70	67	65
Zuid-Holland	AVRAM	82	90	82	75	76
	GFT Compostering Bergschenhoek	15	16	16	15	35
	GFT Compostering Europoort	60	48	50	58	50
	GFT Compostering Alphen aan den Rijn	51	51	51	49	43
Zeeland	GFT Compostering Vlissingen-Oost	47	48	22	41	42
Noord-Brabant	Essent Milieu Zuid Converteren (Moerdijk)	95	99	96	90	78
	Van Kaathoven Compostering Bladel B.V.	25	22	24	12	11
	Van Kaathoven Compostering St Oedenrode B.V.	25	27	29	26	24
	Essent Milieu Zuid Converteren (Deurne)	31	34	33	38	43
	Essent Milieu Zuid (Acht)	24	25	23	-	-
Limburg	Essent Milieu Zuid Converteren (Maastricht)	52	75	72	69	69
	Essent Milieu Zuid Converteren (Venlo)	75	65	49	61	71
Totaal gft-afval		1.361	1.448	1.367	1.313	1.339
Totaal (gft-afval en organisch afval, excl. fractie na scheiding van huishoudelijk afval en bedrijfsafval)		1.504	1.627	1.686	1.656	1.611

Een verklaring voor de afname in totaal verwerkt gft-afval en organisch afval in 2007 ten opzichte van 2006 kan zijn dat dit jaar meer afval is ingedeeld bij overige mengstromen (in 2006 47 kton en in 2007 111 kton) en niet bij overig organisch (in 2006 137 kton en in 2007 67 kton). De indeling hangt af van de opgegeven omschrijving van de afvalstoffen. Dit kan jaarlijks verschillen.

Tabel 15 bevat de vergunde capaciteit voor het composteren en vergisten van gft-afval per 31 december 2007. De totale vergunde capaciteit bij installaties die gft-afval verwerken, is per 31 december 2007 2.193 kton. De vergunde capaciteit wordt niet alleen benut voor het gft-afval, maar ook voor andere organische fracties. Deze vergunde capaciteit geldt voor de gehele inrichting. Het is niet te achterhalen wat de vergunde capaciteit per deelstroom is.

Tabel 15: De operationele vergunde capaciteiten voor composteren en vergisten van organisch-afval waar gft-afval vergund is (per 31 december 2007)

Provincie	Installatie	Vergunde capaciteit voor verwerking van gft-afval (kton)
Groningen	Oost-Groninger Afval Recycling (OGAR)	35
	Composteerinrichting Usquert	12
Friesland	Orgaworld compostering Drachten	75
Drenthe	Essent Milieu Wijster Compostering	450
Overijssel	Twence Compostering	120
Gelderland	AVR afvalverwerking	43
	VAR biogeen afd. composteren	180
Flevoland	Orgaworld vergisting Biocel	-
	Orgaworld Compostering Lelystad B.V.	-
Noord-Holland	HVCcompostering locatie Middenmeer	72
	De Meerlanden compostering B.V.	49
	HVCcompostering locatie Purmerend	81
Zuid-Holland	AVRAM	100
	GFT Compostering Bergschenhoek	36
	GFT Compostering Europoort	100
	GFT Compostering Alphen aan den Rijn	65
Zeeland	GFT Compostering Vlissingen-Oost	65
Noord-Brabant	Essent Milieu Zuid Converteren (Moerdijk)	100
	Van Kaathoven Compostering Bladel B.V.	35
	Van Kaathoven Compostering St Oedenrode B.V.	70
	Essent Milieu Zuid Converteren (Deurne)	50
Limburg	Essent Milieu Zuid Converteren (Maastricht)	79
	Essent Milieu Zuid Converteren (Venlo)	115
Totaal		1.932

Afzet compost

In tabel 16 is aangegeven hoe de geproduceerde compost is afgezet (tussen 2003 en 2007). Niet alle exploitanten hebben aangegeven wat er met hun compost gebeurt, omdat dit buiten de organisatie om plaatsvindt. In het geval dat de afzet niet bekend is, is de hoeveelheid geproduceerde compost meegenomen onder de sector 'overig/onbekend'. Voor een precieze specificatie van afzetsector(en) per installatie zie bijlage E-3.

Tabel 16: Afzet compost naar sector

Sector	Hoeveelheid afgezet compost (kton)				
	2003	2004	2005	2006	2007
Land- en tuinbouw ¹	322	367	368	286	424
Pot en aanvulgrondsector	107	111	108	97	91
Recreatie/groenvoorziening	25	39	26	26	41
Particuliere sector ²	20	1	8	21	38
Glastuin					33
Civiel	7	5	6	2	40
Overig ³ /onbekend	166	178	203	182	27
Totaal	647	701	719	614	695

¹ Landbouw, tuinbouw, bloembollenteelt, boomkwekerijen, fruitbomenteelt.
² Particuliere sector, tuincentra.
³ Bijvoorbeeld uitvoer en afwerking van stortplaatsen.

Invoer gft-afval

Volgens de exploitanten is er in 2007 geen gft-afval ingevoerd. In tabel 17 is een overzicht gegeven van de hoeveelheden sinds 2003 (voor zover opgegeven door de afzonderlijke exploitanten). Volgens gegevens afkomstig van EVOA, dat internationale afvaltransporten registreert, is er in 2007 5 kton gft-afval ingevoerd vanuit Duitsland.

Tabel 17: Invoer en verwerking van gft-afval in Nederland

	Hoeveelheid verwerkt gft-afval (kton)				
	2003	2004	2005	2006	2007
Nederlands gft-afval	1.361	1.448	1.367	1.329	1.339
Invoer gft-afval	< ½	0	0	2	0
Totaal	1.361	1.448	1.367	1.331	1.339

3.4 Slibverwerking

In 2007 is bij 10 installaties slib verwerkt. In bijlage F is de verkregen informatie per slibverwerkingsinstallatie in detail weergegeven.

De totale hoeveelheid verwerkt slib is door alle installaties opgegeven in een hoeveelheid droge stof. In 2007 is 310 kton slib op droge stof basis verwerkt. De totale hoeveelheid is met 2% gestegen ten opzichte van 2006. Tabel 18 geeft de hoeveelheid verwerkt slib per verwerkingsinstallatie weer.

De hoeveelheid slib die voorheen in de slibdrooginstallatie RWZI-Oost werd gedroogd, wordt nu verbrand in de verbrandingsinstallatie van het Afval Energie Bedrijf in Amsterdam.

Tabel 18: Hoeveelheid verwerkt slib op droge stof basis

Provincie	Installatie	Hoeveelheid verwerkt slib (kton)				
		2003	2004	2005	2006	2007
Groningen	Swiss Combi Garnerwolde	6	15	17	15	15
Friesland	Swiss Combi Heerenveen	16	15	13	15	17
Gelderland	GMB Slibverwerking Tiel B.V.	20	18	18	20	18
	GMB Slibverwerking Zutphen B.V.	29	28	29	30	36
	VARTECH Apeldoorn	20	3	-	-	-
Noord-Holland	Slibdrooginrichting Beverwijk	22	22	21	21	22
	Slibdrooginstallatie RWZI-Oost	24	24	15	-	-
Zuid-Holland	DRSH Zuiveringsslib NV	75	73	78	78	78
Noord-Brabant	S.N.B. Installatie Moerdijk	88	92	95	95	97
	SITA ReEnergy	2	<1	-	-	-
Limburg	Drooginstallatie Hoensbroek	3	6	7	8	7
	Drooginstallatie Venlo	10	11	8	7	7
	Drooginstallatie Susteren	11	12	11	15	15
Totaal		326	319	312	305	310

Tabel 19 bevat de vergunde capaciteit (in kton per jaar) en de verwerkingstechniek per installatie. Voorzover de capaciteit betrekking heeft op droge stof is dat aangegeven.

Tabel 19: Vergunde capaciteit en techniek voor de verwerking van slib

Provincie	Installatie	Vergunde capaciteit (kton)	Techniek
Groningen	Swiss Combi Garnerwolde	85 (droge stof)	droging
Friesland	Swiss Combi Heerenveen	85 (droge stof)	droging
Gelderland	GMB Slibverwerking Tiel B.V.	84	compostering
	GMB Slibverwerking Zutphen B.V.	145	compostering
Noord-Holland	Slibdrooginrichting Beverwijk	98	droging
Zuid-Holland	DRSH Zuiverings-slib Dordrecht	90 (droge stof)	verbranding
Noord-Brabant	S.N.B. Installatie Moerdijk	100 (droge stof)	verbranding
Limburg	Drooginstallatie Hoensbroek	9 (droge stof)	droging
	Drooginstallatie Venlo	9 (droge stof)	droging
	Drooginstallatie Susteren	15 (droge stof)	droging

BIJLAGEN

A. CONTACTPERSONEN WERKGROEP AFVALREGISTRATIE

Organisatie	Contactpersoon	e-mailadres
SenterNovem, Uitvoering Afvalbeheer	dhr. B.G.M. van Huet	b.van.huet@senternovem.nl
Vereniging Afvalbedrijven	mw. B. Kok	kok@verenigingafvalbedrijven.nl
Inter Provinciaal Overleg	dhr. J.D. van der Kroef	dvdkroef@brabant.nl
SenterNovem, Bodem+	dhr. H.J. Miedema	h.miedema@senternovem.nl
Ministerie van VROM	dhr. L.J.W.M. Bergman	Loek.Bergman@minvrom.nl

B. AFVALCATEGORIEËN VERSUS EURAL-CODE

Voor de enquête over 2007 is gebruik gemaakt van Eural-codes om zo beter aan te kunnen sluiten bij andere monitoringregistraties. Niet alle exploitanten hebben hun gegevens ook daadwerkelijk op basis van de Eural gerapporteerd. Bovendien was het niet altijd mogelijk om op basis van de gerapporteerde Eural-codes te komen tot afvalcategorieën als voorgaande jaren. Daar waar problemen ontstonden zijn die in het hoofdrapport aangegeven.

In tabel B-1 is aangegeven hoe de Eural-codes verdeeld zijn over de verschillende afvalcategorieën.

Tabel B-1: Toedeling Eural-codes aan afvalcategorieën

Afvalcategorie	Eural-code	Omschrijving Eural
Huishoudelijk afval		
Grof huishoudelijk afval	200136	niet onder 20 01 21, 20 01 23 en 20 01 35 vallende afgedankte elektrische en elektronische apparatuur
	200307	grofvuil
Huishoudelijk afval	200108	biologisch afbreekbaar keuken- en kantineafval
	200301	gemengd stedelijk afval
Bouw- en sloopafval		
Bouw- en sloopafval, bitumen	170301	bitumineuze mengsels die koolteer bevatten
	170302	niet onder 17 03 01 vallende bitumineuze mengsels
Bouw- en sloopafval, verontreinigd	170106	mengsels van beton, stenen, tegels of keramische producten, of afzonderlijke fracties daarvan, die gevaarlijke stoffen bevatten
	170204	glas, kunststof en hout die gevaarlijke stoffen bevatten of daarmee verontreinigd zijn
	170303	koolteer en met teer behandelde producten
	170409	metaalafval dat met gevaarlijke stoffen is verontreinigd
	170603	overig isolatiemateriaal dat uit gevaarlijke stoffen bestaat of dergelijke stoffen bevat
	170901	bouw- en sloopafval dat kwik bevat
	170903	overig bouw- en sloopafval (inclusief gemengd afval) dat gevaarlijke stoffen bevat
Bouw- en sloopafval, zeef- en brekerzand, niet gevaarlijk	191209	minerale stoffen (bv. zand, steen)
Bouw- en sloopafval, overig	170101	beton
	170102	stenen
	170103	tegels en keramische producten
	170107	niet onder 17 01 06 vallende mengsels van beton, stenen, tegels of keramische producten
	170202	glas
	170203	kunststof
	170402	aluminium

Afvalcategorie	Eural- code	Omschrijving Eural
Bouw- en sloopafval, overig (vervolg)	170405 ijzer en staal 170407 gemengde metalen 170604 niet onder 17 06 01 en 17 06 03 vallend isolatiemateriaal 170802 niet onder 17 08 01 vallend gipshoudend bouw materiaal 170904 niet onder 17 09 01, 17 09 02 en 17 09 03 vallend gemengd bouw- en sloopafval	
Hout	170201 hout 191206 hout dat gevaarlijke stoffen bevat 200137 hout dat gevaarlijke stoffen bevat 200138 niet onder 20 01 37 vallend hout	
Bedrijfsafval		
Agrarisch afval, tuinbouw- en veilingafval	020101 slib van wassen en schoonmaken 020102 afval van dierlijke weefsels 020103 afval van plantaardige weefsels 020104 kunststofafval (exclusief verpakkingen) 020106 dierlijke feces, urine en mest (inclusief gebruikt stro), afvalwater, gescheiden ingezameld en elders verwerkt 020108 agrochemisch afval dat gevaarlijke stoffen bevat 020199 niet elders genoemd afval	
Bedrijfsafval	150101 papieren en kartonnen verpakking 150102 kunststofverpakking 150103 houten verpakking 150105 composietverpakking 150106 gemengde verpakking 160106 afgedankte voertuigen die noch vloeistoffen, noch andere gevaarlijke onderdelen bevatten 160112 niet onder 16 01 11 vallende remblokken 160117 ferrometalen 160122 niet elders genoemde onderdelen 160199 niet elder genoemd afval 160214 niet onder 16 02 09 tot en met 16 02 13 vallende afgedankte apparatuur 160216 niet onder 16 02 15 vallende uit afgedankte apparatuur verwijderde onderdelen 200101 papier en karon 200102 glas 200110 kleding 200111 textiel 200125 spijsolie en -vetten 200139 kunststoffen 200140 metalen 200199 niet elders genoemde fracties	

Afvalcategorie	Eural- code	Omschrijving Eural
Bedrijfsafval (vervolg)	200301	gemengd stedelijk afval
Industrieel afval, gevaarlijk afval	010307	ander afval van de fysische en chemische verwerking van metaalhoudende mineralen dat gevaarlijke stoffen bevat
	030104	zaagsel, schaafsel, spaanders, hout, spaanplaat en finer die gevaarlijke stoffen bevatten
	040219	slib van afvalwaterbehandeling ter plaatse dat gevaarlijke stoffen bevat
	050106	olieachtig slib afkomstig van onderhoudswerkzaamheden aan installaties of apparaten
	050115	afgewerkte bleekarde
	050701	kwikhoudend afval
	060201	calciumhydroxide
	060205	overige basen
	060313	vaste zouten en oplossingen die zware metalen bevatten
	060315	metaaloxiden die zware metalen bevatten
	060405	afval dat andere zware metalen bevat
	060502	slib van afvalwaterbehandeling ter plaatse dat gevaarlijke stoffen bevat
	060602	afval dat gevaarlijke sulfiden bevat
	060701	asbesthoudend afval van elektrolyse
	060903	calciumhoudend reactieafval dat gevaarlijke stoffen bevat of daarmee is verontreinigd
	061302	afgewerkte actieve kool (exclusief 06 07 02)
	070211	slib van afvalwaterbehandeling ter plaatse dat gevaarlijke stoffen bevat
	070216	afval dat gevaarlijke siliconen bevat
	070610	overige filterkoek en afgewerkte absorbentia
	080111	afval van verf en lak dat organische oplosmiddelen of andere gevaarlijke stoffen bevat
	080113	slib van verf of lak dat organische oplosmiddelen of andere gevaarlijke stoffen bevat
	080312	inktafval dat gevaarlijke stoffen bevat
	080409	afval van lijm en kit dat organische oplosmiddelen of andere gevaarlijke stoffen bevat
	100114	bij bijstoken vrijkomende bodemas, slakken en ketelstof die gevaarlijke stoffen bevatten
	100118	afval van gasreiniging dat gevaarlijke stoffen bevat
	100207	vast afval van gaszuivering dat gevaarlijke stoffen bevat
	100213	bij gaszuivering verkregen slib en filterkoek die gevaarlijke stoffen bevatten
	100321	overige deeltjes en stof (inclusief kogelmolenstof) die gevaarlijke stoffen bevatten
	100323	vast afval van gasreiniging dat gevaarlijke stoffen bevat
	100327	oliehoudend afval van koelwaterzuivering
	100817	slib en filterkoek van rookgasreiniging die gevaarlijke stoffen bevatten

Afvalcategorie	Eural- code	Omschrijving Eural
Industrieel afval, gevaarlijk afval (vervolg)	100907	gietkernen en -vormen die gevaarlijke stoffen bevatten en voor gieten zijn gebruikt
	101007	gietkernen en -vormen die gevaarlijke stoffen bevatten en voor gieten zijn gebruikt
	101109	afval van het mengsel vóór thermische behandeling dat gevaarlijke stoffen bevat
	101111	glasafval in de vorm van kleine glasdeeltjes en glaspoeder die zware metalen bevatten (bv. van kathodestraalbuizen)
	101113	slib van het polijsten en slijpen van glas dat gevaarlijke stoffen bevat
	101211	glazuurafval dat zware metalen bevat
	101402	afval van gasreiniging dat kwik bevat
	110108	slib van fosfaatbehandeling
	110109	slib en filterkoek die gevaarlijke stoffen bevatten
	110198	overig afval dat gevaarlijke stoffen bevat
	110202	slib van de zink-hydrometallurgie (inclusief jarosiet en goethiet)
	120106	halogeenhoudende minerale machineolie (exclusief emulsies en oplossingen)
	120114	slib van machinale bewerking dat gevaarlijke stoffen bevat
	120118	oliehoudend metaalslib (slib van slijpen, wetten en leppen)
	120120	afgewerkt slijpgereedschap en slijpmateriaal die gevaarlijke stoffen bevatten
	130501	vaste stoffen uit zandvangsters en olie/waterscheiders
	130508	afvalmengsels uit zandvangsters en olie/waterscheiders
	130899	niet elders genoemd olieafval
	150202	absorbentia, filtermateriaal (inclusief niet elders genoemde oliefilters), poetsdoeken en beschermende kleding die met gevaarlijke stoffen zijn verontreinigd
	160303	anorganisch afval dat gevaarlijke stoffen bevat
	160305	organisch afval dat gevaarlijke stoffen bevat
	160708	afval dat olie bevat
	160709	afval dat andere gevaarlijke stoffen bevat
	160802	afgewerkte katalysatoren die gevaarlijke overgangsmetalen of gevaarlijke verbindingen van overgangsmetalen bevatten
	160807	afgewerkte katalysatoren
	161103	overig ovenpuin van metallurgische processen dat gevaarlijke stoffen bevat
	161105	ovenpuin van niet-metallurgische processen dat gevaarlijke stoffen bevat
	190211	overig afval dat gevaarlijke stoffen bevat
	190811	slib van de biologische zuivering van industrieel afvalwater dat gevaarlijke stoffen bevat

Afvacategorie	Eural- code	Omschrijving Eural
Industrieel afval, gevaarlijk afval (vervolg)	190813 191101 191105 191305 200117 200127	slib van andere behandelingen van industrieel afvalwater dat gevaarlijke stoffen bevat afgewerkte bleekarde slib van afvalwaterbehandeling ter plaatse dat gevaarlijke stoffen bevat slib van grondwatersanering dat gevaarlijke stoffen bevat fotochemicaliën verf, inkt, lijm en hars die gevaarlijke stoffen bevatten
Industrieel afval, niet gevaarlijk afval	010101 010102 010408 010410 010412 010413 010504 010507 010508 010599 020203 020299 020301 020304 020399 020499 020501 020599 020601 020699 020704 020799 030105 030199 030305 030307 030308 030309 030310	afval van de winning van metaalhoudende mineralen afval van de winning van niet-metaalhoudende mineralen niet onder 01 04 07 vallend grind- en rotsafval niet onder 01 04 07 vallend stof- en poederachtig afval niet onder 01 04 07 en 01 04 11 vallende schilfers en ander afval van het wassen en schoonmaken van mineralen niet onder 01 04 07 vallend afval van het hakken en zagen van steen zoetwaterboorgruis en -afval niet onder 01 05 05 en 01 05 06 vallend bariethoudend boorgruis en -afval niet onder 01 05 05 en 01 05 06 vallend chloridenhoudend boorgruis en -afval niet elders genoemd afval van boorgruis en overig boorafval voor consumptie of verwerking ongeschikt materiaal niet elders genoemd afval van vlees- of visbereiding slib van wassen, schoonmaken, pellen, centrifugeren en scheiden voor consumptie of verwerking ongeschikt materiaal niet elders genoemd afval van bereiding en verwerking van voedsel niet elders genoemd afval van suikerverwerking voor consumptie of verwerking ongeschikt materiaal niet elders genoemd afval van de zuivelindustrie voor consumptie of verwerking ongeschikt materiaal niet elders genoemd afval van bakkerijen en banketbakkersindustrie voor consumptie of verwerking ongeschikt materiaal niet elders genoemd afval van productie van alcoholische dranken niet onder 03 01 04 vallend zaagsel, schaafsel, spaanders, hout, spaanplaat en fineer niet elders genoemd afval van houtverwerking ontinkings-slib van papierrecycling mechanisch afgescheiden rejects afkomstig van de verpulping van papier- en kartonafval afval van het scheiden van voor recycling bestemd papier en karton kalkneerslagafval onbruikbare vezels en door mechanische afscheiding verkregen vezel-, vulstof- en coatingslib

Afvalcategorie	Eural- code	Omschrijving Eural	
Industrieel afval, niet gevaarlijk afval (vervolg)	030399	niet elders genoemd afval van productie van papier en karton	
	040108	chromhoudend geloid leerafval (snij-afval, polijststof)	
	040109	afval van bewerking en afwerking	
	040199	niet elders genoemd afval van de leer- en bontindustrie	
	040209	afval van composietmaterialen (geïmpregneerde textiel, elastomeren, plastomeren)	
	040222	afval van verwerkte textielvezels	
	040299	niet elders genoemd afval van de textielindustrie	
	050114	afval van koeltorens	
	050116	zwavelhoudend afval van de ontzwaveling van petroleum	
	050117	bitumen	
	050199	niet elders genoemd afval van olieraffinage	
	050799	niet elders genoemd afval an aardgaszuivering en -transport	
	060299	niet elders genoemd afval van de BFLG van basen	
	060314	niet onder 06 03 11 en 06 03 13 vallende vaste zouten en oplossingen	
	060316	niet onder 06 03 15 vallende metaaloxiden	
	060399	niet elders genoemd afval van de BFLG van zouten, oplossingen en metaaloxiden	
	060603	niet onder 06 06 02 vallend afval dat sulfiden bevat	
	060699	niet elders genoemd afval van de BLFG van zwavelverbindingen en ontzwavelingsprocessen	
	Industrieel afval, niet gevaarlijk afval (vervolg)	060799	niet elders genoemd afval van de BLFG van halogenen
		060899	niet elders genoemd afval van de BLFG van silicium en siliciumderivaten
060904		niet onder 06 09 03 vallend calciumhoudend reactieafval	
060999		niet elders genoemd afval van de BLFG van fosforverbindingen	
061099		niet elders genoemd afval van de BLFG van stikstofverbindingen en kunstmestbereiding	
061199		niet elders genoemd afval van de BLFG van anorganische pigmenten	
061303		actief kool	
061399		niet elders genoemd afval van niet elders genoemde anorganische processen	
070199		niet elders genoemd afval van de BLFG van organische basischemicaliën	
070213		kunststofafval	
070215		afval van niet onder 07 02 14 bedoelde additieven	
070299		niet elders genoemd afval van BLFG van kunststoffen, synthetische rubber en kunstvezels	
070514		niet onder 07 05 13 vallende vaste afvalstoffen	
070699		niet elders genoemd afval van de BLFG van vetten, zepen, detergents en cosmetische producten	

Afvalcategorie	Eural- code	Omschrijving Eural
	070799	niet elders genoemd afval van de BLFG van fijnchemicaliën en niet elders genoemde chemische producten
	080112	niet onder 08 01 11 vallend afval van verf en lak
	080114	niet onder 08 01 13 vallend slib van verf of lak
	080116	niet onder 08 01 15 vallend waterig slib dat verf of lak bevat
	080118	niet onder 08 01 17 vallend afval van verf- en lakverwijdering
	080199	niet elders genoemd afval van de BLFG en verwijdering van verf en lak
	080201	afval-coatingpoeder
	080202	waterig slib dat keramisch materiaal bevat
	080299	niet elders genoemd afval van de BLFG van andere coatings
	080307	waterig slib dat inkt bevat
	080308	waterig vloeibaar afval dat inkt bevat
	080313	niet onder 08 03 12 vallend inktafval
	080318	niet onder 08 03 17 vallend tonerafval
	080399	niet elders genoemd afval van de BLFG van drukinkt
	080410	niet onder 08 04 09 vallend afval van lijm en kit
	080412	niet onder 08 04 11 vallend slib van lijm en kit
	080414	niet onder 08 04 13 vallend waterig slib dat lijm of kit bevat
	080499	niet elders genoemd afval van de BLFG van lijm en kit
	090199	niet elders genoemd afval van de fotografische industrie
	100103	vliegas van turf en onbehandeld hout
	100105	calciumhoudend reactie-afval van rookgasontzwaveling in vaste vorm
	100115	niet onder 10 01 14 vallende bij bijstoken vrijkomende bodemas, slakken en ketelstof
	100117	niet onder 10 01 16 vallende bij bijstoken vrijkomende vliegas
	100119	niet onder 10 01 05, 10 01 07 en 10 01 18 vallend afval van gasreiniging
	100125	afval van de opslag en toebereiding van brandstof voor kolengestookte elektriciteitscentrales
	100126	afval van koelwaterzuivering
	100199	niet elders genoemd afval van elektriciteitscentrales en andere verbrandingsinstallaties
	100201	afval van de verwerking van slakken
	100202	onverwerkte slakken
	100208	niet onder 10 02 07 vallend vast afval van gaszuivering
	100210	walshuid
	100214	niet onder 10 02 13 vallende bij gaszuivering verkregen slib en filterkoek
	100215	overig(e) slib en filterkoek
	100299	niet elders genoemd afval van de ijzer- en staalindustrie
	100305	aluminiumoxideafval

Afvalcategorie	Eural- code	Omschrijving Eural
Industrieel afval, niet gevaarlijk afval (vervolg)	100318	niet onder 10 03 17 vallend koolstofhoudend afval van de anodefabricage
	100320	niet onder 10 03 19 vallend rookgasstof
	100322	overige, niet onder 10 03 21 vallende deeltjes en stof (inclusief kogelmolenstof)
	100324	niet onder 10 03 23 vallend vast afval van gasreiniging
	100399	niet elders genoemd afval van thermische processen in de aluminiummetallurgie
	100816	niet onder 10 08 15 vallend rookgasstof
	100818	niet onder 10 08 17 vallende slib en filterkoek van rookgasreiniging
	100899	niet elders genoemd afval van thermische processen in de overige non-ferrometallurgie
	100908	niet onder 10 09 07 vallende gietkernen en -vormen die voor gieten zijn gebruikt
	100903	ovenslak
	100908	niet onder 10 09 07 vallende gietkernen en -vormen die voor gieten zijn gebruikt
	100912	niet onder 10 09 11 vallende deeltjes
	100999	niet elders genoemd afval van ijergieten
	101008	niet onder 10 10 07 vallende gietkernen en -vormen die voor gieten zijn gebruikt
	101012	niet onder 10 10 11 vallende deeltjes
	101103	afval van glasvezelmateriaal
	101105	deeltjes en stof
	101110	niet onder 10 11 09 vallend afval van het mengsel vóór thermische behandeling
	101112	niet onder 10 11 11 vallend glasafval
	101114	niet onder 10 11 13 vallend slib van het polijsten en slijpen van glas
	101118	niet onder 10 11 17 vallende slib en filterkoek van rookgasreiniging
	101199	niet elders genoemd afval van het gieten van non-ferrometalen
	101203	deeltjes en stof
	101208	afval van keramische producten, stenen, tegels en bouwmaterialen (na thermische behandeling)
	101210	niet onder 10 12 09 vallend vast afval van gasreiniging
	101212	niet onder 10 12 11 vallend glazuurafval
	101299	niet elders genoemd afval van de fabricage van stenen, tegels en bouwmaterialen
	101306	deeltjes en stof (exclusief 10 13 12 en 10 13 13)
	101314	betonafval en betonslib
	101399	niet elders genoemd afval van de fabricage van cement, (ongebliste) kalk en pleistermortel
	110110	niet onder 11 01 09 vallende slib en filterkoek

Afvalcategorie	Eural- code	Omschrijving Eural
Industrieel afval, niet gevaarlijk afval (vervolg)	110199	niet elders genoemd afval van de chemische oppervlaktebehandeling en coating van metalen en andere materialen
	110599	niet elders genoemd afval van thermische galvanisatieprocessen
	120102	ferrometaalstof en -deeltjes
	120103	non-ferrometaalvijsel en -krullen
	120104	non-ferrometaalstof en -deeltjes
	120105	kunststofschaafsel en -krullen
	120113	lasafval
	120115	niet onder 12 01 14 vallend slib van machinale bewerking
	120121	niet onder 12 01 20 vallend afgewerkt slijpgereedschap en slijpmateriaal
	120199	niet elders genoemd afval van machinale bewerking van metalen en kunststoffen
	120302	afval van stoomontvetting
	150203	niet onder 15 02 02 vallende absorbentia, filtermateriaal, poetsdoeken en beschermende kleding
	160304	niet onder 16 03 03 vallend anorganisch afval
	160306	niet onder 16 03 05 vallend organisch afval
	160509	niet onder 16 05 06, 16 05 07 of 16 05 08 vallende afgedankte chemicaliën
	160799	niet elders genoemd afval van de reiniging van transport- en opslagtanks en vaten
	160803	niet elders genoemde afgewerkte katalysatoren die overgangsmetalen of verbindingen van overgangsmetalen bevatten
	160804	afgewerkte katalysatoren voor wervelbedkrakers (exclusief 16 08 07)
	161102	niet onder 16 11 01 vallend koolstofhoudend ovenpuin van metallurgische processen
	161104	overig, niet onder 16 11 03 vallend ovenpuin van metallurgische processen
	161106	niet onder 16 11 05 vallend ovenpuin van niet-metallurgische processen
	190210	niet onder 19 02 08 en 19 02 09 vallend brandbaar afval
	190299	niet elders genoemd afval van de fysisch-chemische behandeling van afval
	190305	niet onder 19 03 04 vallend gestabiliseerd afval
	190307	niet onder 19 03 06 vallend verhard afval
	190404	waterig vloeibaar afval van het ontlaten van verglaasd afval
	190703	niet onder 19 07 02 vallend percolatiewater van stortplaatsen
	191199	niet elders genoemd afval
	200128	niet onder 20 01 27 vallende verf, inkt, lijm en hars
	200130	niet onder 20 01 29 vallende detergents
	200132	Niet onder 20 01 31 vallende geneesmiddelen

Afvalcategorie	Eural- code	Omschrijving Eural
Industrieel zuiveringsslib	020204 020305 020502 020705 030311 040106 040107 040220 060503 070112 070212 070412 070611 070612 070712 100121 101213 191106 191306	slib van afvalwaterbehandeling ter plaatse slib van afvalwaterbehandeling ter plaatse slib van afvalwaterbehandeling ter plaatse slib van afvalwaterbehandeling ter plaatse niet onder 03 03 10 vallend slib van afvalwaterbehandeling ter plaatse van de hout- en papierindustrie chromhoudend slib, met name van afvalwaterbehandeling ter plaatse van leer- en textielindustrie chromvrij slib, met name van afvalwaterbehandeling ter plaatse van leer- en textielindustrie Niet onder 04 02 19 vallend slib van afvalwaterbehandeling ter plaatse afkomstig van de textielindustrie niet onder 06 05 02 vallend slib van afvalwaterbehandeling ter plaatse van anorganische chemische processen niet onder 07 01 11 vallend slib van afvalwaterbehandeling ter plaatse van BFLG van organische basischemicaliën niet onder 07 02 11 vallend slib van afvalwaterbehandeling ter plaatse van BFLG van kunststoffen en synthetische rubber niet onder 07 04 11 vallend slib van afvalwaterbehandeling ter plaatse van BFLG van houtverduurzamingsmiddelen en andere biociden slib van afvalwaterbehandeling ter plaatse dat gevaarlijke stoffen bevat van BFLG van vetten, zepen, detergents en cosmetische producten niet onder 07 06 11 vallend slib van afvalwaterbehandeling ter plaatse van BFLG van vetten, zepen, detergents en cosmetische producten niet onder 07 07 11 vallend slib van afvalwaterbehandeling ter plaatse van BFLG van fijnchemicaliën niet onder 10 01 20 vallend slib van afvalwaterbehandeling ter plaatse van elektriciteitscentrales en andere verbrandingsinstallatie slib van afvalwaterbehandeling ter plaatse afkomstig van de fabricage van keramische producten, stenen en tegels niet onder 19 11 05 vallend slib van afvalwaterbehandeling ter plaatse niet onder 19 13 05 vallend slib van grondwatersanering
Ziekenhuisafval, niet specifiek	180104 180107	afval waarvan de inzameling en verwijdering niet zijn onderworpen aan speciale richtlijnen teneinde infectie te voorkomen (bv. verband, gipsverband, linnengoed, wegwerpkleding, luiers) niet onder 18 01 06 vallende chemicaliën
Grond		
Grond, gevaarlijk afval	170503 191301 191303	grond en stenen die gevaarlijke stoffen bevatten vast afval van bodemsanering dat gevaarlijke stoffen bevat slib van bodemsanering dat gevaarlijke stoffen bevat
Grond, niet gevaarlijk	170504 170508	niet onder 17 05 03 vallende grond en stenen niet onder 17 05 07 vallende spoorwegballast

Afvalcategorie	Eural- code	Omschrijving Eural
Grond, niet gevaarlijk (vervolg)	191302	niet onder 19 13 01 vallend vast afval van bodemsanering
	191304	niet onder 19 13 03 vallend slib van bodemsanering
Reststoffen		
Reststoffen scheiding	191201	papier en karton
	191202	ferrometalen
	191204	kunststoffen en rubber
	191205	glas
	191207	niet onder 19 12 06 vallend hout
	191208	textiel
	191210	brandbaar afval (RDF)
	191211	overig afval (inclusief mengsels van materialen) van mechanische afvalverwerking dat gevaarlijke stoffen bevat
	191212	overig, niet onder 19 12 11 vallend afval (inclusief mengsels van materialen) van mechanische afvalverwerking
Overig afval		
Asbesthoudend afval, gevaarlijk afval	160111	remblokken die asbest bevatten
	160212	afgedankte apparatuur die vrije asbestvezels bevat
	170601	asbesthoudend isolatiemateriaal
	170605	asbesthoudend bouwmetaal
Autobanden	160103	afgedankte banden
Baggerspecie, niet gevaarlijk	170506	niet onder 17 05 05 vallende baggerspecie
Baggerspecie, gevaarlijk afval	170505	baggerspecie die gevaarlijke stoffen bevat
Reinigingsdienstafval	200201	biologisch afbreekbaar afval
	200202	grond en stenen
	200203	overig niet biologisch afbreekbaar afval
	200302	marktafval
	200303	veegvuil
	200306	afval van het reinigen van riolen
	200399	niet elders genoemd stedelijk afval
Residuen composteren	190501	niet-gecomposteerde fractie van huishoudelijk en soortgelijk afval
	190502	niet-gecomposteerde fractie van dierlijk en plantaardig afval
	190503	afgekeurde compost
	190599	niet elders genoemd afval
Residuen grondreiniging	190205	slib van fysisch-chemische behandeling dat gevaarlijke afvalstoffen bevat
	190206	niet onder 19 02 05 vallend slib van fysisch-chemische behandeling
Residuen vergisten	190604	digestaat van de anaërobe behandeling van stedelijk afval
	190699	niet elders genoemd afval
Reststoffen AVI's, gevaarlijk afval	190105	filterkoek van gasreiniging
	190107	vast afval van gasreiniging
	190110	afgewerkte actieve kool van rookgasreiniging
	190111	bodemas en slakken die gevaarlijke stoffen bevatten

Afvalcategorie	Eural- code	Omschrijving Eural
Reststoffen AVI's, gevaarlijk afval (vervolg)	190113 190115 190117	vliegas die gevaarlijke stoffen bevat ketelas die gevaarlijke stoffen bevat afval van pyrolyse dat gevaarlijke stoffen bevat
Reststoffen AVI's, niet gevaarlijk	190112 190114 190116 190118 190119 190199	niet onder 19 01 11 vallende bodemas en slakken niet onder 19 01 13 vallende vliegas niet onder 19 01 15 vallende ketelas niet onder 19 01 17 vallend afval van pyrolyse wervelbedzand niet elders genoemd afval van de verbranding of pyrolyse van afval
Reststoffen na drinkwaterbereiding	190901 190902 190903 190904 190905 190906 190999	vast afval van primaire filtratie en roostergoed waterzuiveringslib onthardingsslib afgewerkte actieve kool verzadigde of afgewerkte ionenwisselaarharsen oplossingen en slib van de regeneratie van ionenwisselaars niet elders genoemd afval van de bereiding van drinkwater en water voor industrieel gebruik
Shredderafval	191002 191003 191004 191005 191006	non-ferroafval lichte fractie die en stof dat gevaarlijke stoffen bevat niet onder 19 10 03 vallende lichte fracties en stof Andere fracties die gevaarlijke stoffen bevatten andere, niet onder 19 10 05 vallende fracties
Straalgrit, niet gevaarlijk	120117	niet onder 12 01 16 vallend afval van gritstralen
Straalgrit, gevaarlijk afval	120116	afval van gritstralen dat gevaarlijke stoffen bevat
Verbrandingsresten kolenverbranding	100101 100102	bodemas, slakken en ketelstof (exclusief het onder 10 01 04 vallende ketelstof) koolvliegas
Zuiveringslib van communale RWZI's	190801 190802 190805 190806 190809 190812 190814 190899	roostergoed afval van zandvang slib van de behandeling van stedelijk afvalwater verzadigde of afgewerkte ionenwisselaarharsen vet- en oliemengsels uit olie/waterscheiders die uitsluitend spijsolie en -vetten bevatten niet onder 19 08 11 vallend slib van de biologische zuivering van industrieel afvalwater niet onder 19 08 13 vallend slib van andere behandelingen van industrieel afvalwater niet elders genoemd afval
Overig afval	200141	afval van het vegen van schoorstenen

C. STORTEN

Tabel C-1: Adresgegevens en contactpersonen beheerder/exploitant per locatie

Provincie/gemeente	Locatiennaam	Bezoekadres	Beheerder/exploitant	Contactpersoon	Telefoonnummer
Groningen					
Delfzijl	Kloosterlaan	Warvenweg 15	B & W Delfzijl	Dhr. F.J. Sebens	0596-639937
Eemsmond	Vuilstort Usquert	Westerhornseweg 22	Afvalverwerking Stainkoeln BV	Dhr. A. de Wagenaar	050-5348548
Groningen	Woldjerspoor	Duinkerkenstraat 99	ARCG	Mevr. M.J. Kortbeek	050-3671000
Groningen	de Stainkoeln 2	Winschoterweg 1	Afvalverwerking Stainkoeln BV	Dhr. A. de Wagenaar	050-5416633
Groningen	de Stainkoeln 1	Winschoterweg	Grontmij NV	Mevr. A. Weijer	0592-338857
Veendam	Afvalverwerking Veendam	Bergweg 1	Afvalverwerking Stainkoeln BV	Dhr. A. de Wagenaar	050-5416633
Friesland					
Leeuwarden	Skinkeskans	Harlingertrekweg 106	Provincie Fryslân	Dhr. T.M. Van Scheltinga	058-2925423
Oostellingwerf	Weperpolder		Afvalsturing Friesland NV	Dhr. A. Schaap	0513-614500
Skarsterlân	Ecopark de Wierde	De Dolten 11	Afvalsturing Friesland NV	Mevr. R.H. van Opzeeland	0513-614500
Drenthe					
Assen	Meisner	Vriezerhoek 1	Meisner Stortplaats Noord-Drenthe BV	Dhr. J.P. Schets	026-4001444
Midden-Drenthe	Essent Milieu Wijster	VAMweg 7	Essent Milieu Wijster BV	Dhr. D. Overzet	0593-563939
Overijssel					
Borne	Elhorst/Vloedbelt	Almlosestraat 3	Twence BV	Dhr. C.P. Boomars	074-2404380
Hardenberg	Bovenveld	Ommerweg 69	NV ROVA Holding	Dhr. H. Schuurer	038-4273747
Hardenberg	Collendoorn			Dhr. R. Janssen	0546-836742
Hengelo	Boeldershoek	Boldershoekweg 51	Twence BV	Dhr. C.P. Boomars	074-2404380
Hof van Twenthe	't Rikkerink	Rikkerinksweg 7	Twence BV	Dhr. C.P. Boomars	074-2404380
Tubbergen	Vasse	Denekampseweg 237	Twence BV	Dhr. C.P. Boomars	074-2404380
Gelderland					
Barneveld	Vink	Wencopperweg 33 Jhr Dr C. Sandbergweg 115	Afvalverwerking Vink BV	Dhr. W.H. van de Beek	0342-406413
Ermelo	Ullerberg		Regionale vuilverwerkink Ullerberg	Dhr. R. van der Weide	0341-567262
Geldermalsen	Afvalverwerkingsinrichting De Meersteeg	Meersteeg 15	Afvalverwijdering Rivierenland	Dhr. H. Korfage	0345-585374
Hatterum	Hatterum	Oranje Nassaulaan 13	B & W Hatterum		
Lochem	Armhoede	Hagendijk 1	Essent Milieu Wijster BV	Dhr. D. Overzet	0593-563939
Voorst	Stortplaats de Sluiner	Sluinerweg 12	Stortplaats De Sluiner BV	Dhr. G. Ceelen	055-3018300
Wageningen	Afvalverwerking De Keyenberg	Mospad 1		Dhr. G. de Wilde	06-21228756
Bronckhorst	de Langenberg	Kattekolweg 1	Stortstroom BV	Dhr. G. de Wilde	06-21228756
Zevenaar	Afvalberging De Zweekhorst	Doesburgseweg 16d	A&G Zweekhorst BV	Dhr. R. Bleijerveld	0316-342040
Beuningen	ARN B.V.	Nieuwe Pieckelaan 1	ARN BV	Dhr. H. Groen	024-3717171

Provincie/gemeente	Locatiennaam	Bezoekadres	Beheerder/exploitant	Contactpersoon	Telefoonnummer
Flevoland					
Almere	Braambergen	Kemphaanweg 2	Afvalzorg Deponie BV	Dhr. J. Renkers	088-8010801
Lelystad	Zeeasterweg	Zeeasterweg 40	Afvalzorg Deponie BV	Dhr. J. Renkers	088-8010801
Noordoostpolder	Het Friese Pad	Friesepad 2	NV Afvalverwerkingsbedrijf Het Friese Pad	Dhr. T. Doornheim	0527-613045
Utrecht					
Amersfoort	Smink afvalverwerking	Lindeboomseweg 15	Smink Afvalverwerking BV	Dhr. D.A.J. Story	033-4558282
Noord-Holland					
Alkmaar	Regionale Stortplaats Kanaaldijk	Boekelerdijk 13 a	GP Groot Recycling BV	Dhr. P. Krom	072-5413550
Haarlem	Schoterooog	A. Hofmanweg 2A	Afvalzorg Deponie BV	Dhr. J. Renkers	088-8010801
Amsterdam	Noord-Holland Zuid	nog niet bekend	NV Afvalzorg	Dhr. J. Renkers	088-8010801
Naarden	Hollandse Brug	IJsselmeerweg 15	Afvalzorg Deponie BV	Dhr. J. Renkers	088-8010801
Wieringermeer	Wieringermeer	Koggenrandweg 1	Afvalzorg Deponie BV	Dhr. J. Renkers	088-8010801
Zaanstad	Nauernasche Polder	Nauerna 1	Afvalzorg Deponie BV	Dhr. J. Renkers	088-8010801
Zuid-Holland					
Dordrecht	Crayestein-West	Baanhoekweg 40	GR GEVUDO	Dhr. L. de Kloe/ Dhr. J. van Gangelen	078-6216816
Dordrecht Rotterdam	Derde Merwedehaven A&G Maasvlakte	Baanhoekweg 92a Loswalweg 50	Derde Merwedehaven BV VBM CV	Dhr. D.M.M. van Rijn Dhr. R. Bleijerveld	078-6306784 0181-363099
Zeeland					
Borsele	Noord en Midden Zeeland	Frankrijkweg 2	Stortplaats Noord en Midden Zeeland BV	Dhr. J. Tonglet	0113-676795
Terneuzen	Koegorspolder	Koegorsstraat 19	Stortplaats Koegorspolder BV	Dhr. J. Tonglet	0113-676795
Noord-Brabant					
Breda	Nieuw Ginniken			Dhr. O. Coops	030-2207911
Bergen op Zoom	Deponie de Kragge	Moervaart 25	Deponie Zuid NV	Dhr. H. Gilissen	043-8551000
Cuijk	Essent Milieu Deponie Haps	Beiersbos 1	Essent Milieu B.V.	Dhr. J.M.C. Braspenning	0485-335110
Moerdijk	Deponie Zevenbergen	Keeneweg 10	Deponie Zuid NV	Dhr. J.M.C. Braspenning	043-8551000
Nuenen c.a.	Razob	Gulberg 9	Razob NV	Dhr. J.M.C. Braspenning	0492-432033
Schijndel	de Vlagheide	Vlagheide 10	Stadsgewest 's-Hertogenbosch	Dhr. J.M.C. Braspenning	0413-364822
Tilburg	Essent Milieu Locatie Spinder	Vloelveldweg 8	Deponie Zuid NV	Dhr. L. Heijboer	013-4551986
Uden	Vluchtoordweg	Vluchtoordweg 4	Deponie Zuid NV	Dhr. J.M.C. Braspenning	043-8551000

Provincie/gemeente	Locatiennaam	Bezoekadres	Beheerder/exploitant	Contactpersoon	Telefoonnummer
Limburg					
Horst aan de Maas	Afvalverwerking Zuringspeel		Nazorg Limburg BV	Dhr. L. Rijkogel	043-3509693
Landgraaf	Stortplaats Landgraaf	Europaweg Noord 179	Deponie Zuid NV	Dhr. L. Heijboer	043-8551000
Landgraaf	Afvalverwerking Ubach over Worms		Nazorg Limburg BV	Dhr. L. Rijkogel	043-3509693
Maastricht	Afvalverwerking Belvédère	Verlengde Postbaan	Nazorg Limburg BV	Dhr. L. Rijkogel	043-3509693
Mook en Middelaar	Afvalverwerking Mook en Middelaar		Nazorg Limburg BV	Dhr. L. Rijkogel	043-3509693
Roerdalen	Stortplaats Montfort	Maasbrachterweg 3	Deponie Zuid NV	Dhr. H. Gilissen	043-8551000
Schinnen	Afvalberging Schinnen	Hettekensweg 6	Deponie Zuid NV	Dhr. J.M.C. Braspenning	043-8551000
Valkenburg a/d Geul	Afvalverwerking Langen Akker		Nazorg Limburg BV	Dhr. L. Rijkogel	043-3509693
Weert	Stortplaats Weert	Hazeweg 1	Deponie Zuid NV	Dhr. J.M.C. Braspenning	043-8551000

Tabel C-2: Hoeveelheden gestorte afvalstoffen per afvalcategorie, inclusief Bsb-bouwstoffen, 2007

Afvalcategorie	Hoeveelheid op de stort gebracht (ton)	waarvan Bsb-bouwstof (ton)
<u>Huishoudelijk afval</u>		
grof huishoudelijk afval	31.617	
huishoudelijk afval	84.310	
Totaal huishoudelijk afval	115.926	
<u>Bouw- en sloopafval</u>		
bouw- en sloopafval, bitumen	65.415	3.305
bouw- en sloopafval, overig	88.251	24.391
bouw- en sloopafval, verontreinigd	99.455	
bouw- en sloopafval, zeef- en brekerzand, niet gevaarlijk	37.472	19.251
hout	9.516	
Totaal bouw- en sloopafval	300.108	46.946
<u>Bedrijfsafval</u>		
agrarisch afval, tuinbouw- en veilingafval	5.335	
bedrijfsafval	392.210	
industrieel afval, gevaarlijk afval	26.254	
industrieel afval, niet gevaarlijk	125.246	4.944
industrieel zuiveringsslib	20.185	
ziekenhuisafval, niet-specifiek	24	
Totaal bedrijfsafval	569.254	4.944
<u>Grond</u>		
grond, gevaarlijk afval	197.604	
grond, niet gevaarlijk	664.627	310.429
Totaal grond	862.231	310.429
<u>Reststoffen</u>		
reststoffen scheiding	992.692	
Totaal reststoffen	992.692	
<u>Overig afval</u>		
asbesthoudend afval, gevaarlijk afval	221.490	
autobanden	418	
baggerspecie, gevaarlijk afval	4.478	
baggerspecie, niet gevaarlijk	98.240	7.142
reinigingsdienstenafval	4.676	
residuen composteren	16.365	
residuen grondreiniging	400.035	
reststoffen vergisten	94.850	
reststoffen AVI's, gevaarlijk afval	94.396	
reststoffen AVI's, niet gevaarlijk	173.376	145.269
reststoffen na drinkwater	5.322	4.045
shredderafval, totaal	193.214	
straalgrit, gevaarlijk afval	1.670	
straalgrit, niet gevaarlijk	11.948	
verbrandingsresten kolenverbranding	4.476	4.013
zuiveringsslib van communale RWZI's	41.041	
overig afval of niet gespecificeerd, niet gevaarlijk	324	
Totaal overig afval	1.366.318	160.469
Totaal Nederland	4.206.529	522.788

Tabel C-3: Op de stort gebrachte afvalstoffen en totalen per stortplaats (inclusief Bsb-bouwstoffen), per provincie

Groningen

<u>Afvalverwerking Veendam</u>	- op de stort gebracht (ton):	8.851	
grond, niet gevaarlijk	- waarvan Bsb-bouwstoffen (ton):	8.851	(100%)

<u>de Stainkoeln 2</u>	- op de stort gebracht (ton):	109.511	
	- waarvan Bsb-bouwstoffen (ton):	25.548	(23%)

agrarisch afval, tuinbouw- en veilingafval
 asbesthoudend afval, gevaarlijk afval
 baggerspecie, niet gevaarlijk
 bedrijfsafval
 bouw- en sloopafval, bitumen
 bouw- en sloopafval, overig
 bouw- en sloopafval, verontreinigd
 grof huishoudelijk afval
 grond, gevaarlijk afval
 grond, niet gevaarlijk
 huishoudelijk afval
 industrieel afval, gevaarlijk afval
 industrieel afval, niet gevaarlijk
 industrieel zuiveringsslib
 residuen composteren vergisten
 reststoffen AVI's, niet gevaarlijk
 reststoffen drinkwaterbereiding
 reststoffen scheiding
 straalgrit, gevaarlijk afval
 straalgrit, niet gevaarlijk
 verbrandingsresten kolenerbranding
 zuiveringsslib van communale RWZI's

<u>Vuilstort Usquert</u>	- op de stort gebracht (ton):	1.568	
grond, niet gevaarlijk	- waarvan Bsb-bouwstoffen (ton):	1.568	(100%)

Friesland

<u>Ecopark de Wierde</u>	- op de stort gebracht (ton):	552.472	
	- waarvan Bsb-bouwstoffen (ton):	132.458	(24%)

asbesthoudend afval, gevaarlijk afval
 baggerspecie, niet gevaarlijk
 bedrijfsafval
 bouw- en sloopafval, bitumen
 bouw- en sloopafval, overig
 bouw- en sloopafval, verontreinigd
 bouw- en sloopafval, zeef- en brekerzand, niet gevaarlijk
 grof huishoudelijk afval
 grond, gevaarlijk afval
 grond, niet gevaarlijk
 hout
 huishoudelijk afval
 industrieel afval, gevaarlijk afval
 industrieel afval, niet gevaarlijk
 residuen composteren vergisten
 reststoffen avi's, niet gevaarlijk
 reststoffen drinkwaterbereiding
 residuen grondreiniging
 reststoffen scheiding
 straalgrit, gevaarlijk afval
 straalgrit, niet gevaarlijk
 zuiveringsslib van communale RWZI's

DrentheEssent Milieu Wijster

- op de stort gebracht (ton): 135.975
 - waarvan Bsb-bouwstoffen (ton): 38.650 (28%)

asbesthoudend afval, gevaarlijk afval
 bedrijfsafval
 bouw- en sloopafval, overig
 bouw- en sloopafval, zeef- en brekerzand, niet gevaarlijk
 grof huishoudelijk afval
 grond, niet gevaarlijk
 huishoudelijk afval
 industrieel afval, niet gevaarlijk
 overig afval
 residuen composteren vergisten
 reststoffen AVI's, niet gevaarlijk
 reststoffen scheiding
 residuen grondreiniging
 zuiveringsslib van communale RWZI's
 ziekenhuisafval, niet-specifiek

OverijsselBoeldershoek

- op de stort gebracht (ton): 199.698
 - waarvan Bsb-bouwstoffen (ton): - (0%)

asbesthoudend afval, gevaarlijk afval
 baggerspecie, niet gevaarlijk
 bedrijfsafval
 bouw- en sloopafval, bitumen
 bouw- en sloopafval, overig
 bouw- en sloopafval, verontreinigd
 bouw- en sloopafval, zeef- en brekerzand, niet gevaarlijk
 grof huishoudelijk afval
 grond, gevaarlijk afval
 grond, niet gevaarlijk
 huishoudelijk afval
 industrieel afval, gevaarlijk afval
 industrieel afval, niet gevaarlijk
 industrieel zuiveringsslib
 reinigingsdienstafval
 residuen composteren vergisten
 reststoffen AVI's, gevaarlijk afval
 reststoffen AVI's, niet gevaarlijk
 reststoffen scheiding
 shredderafval (totaal)
 straalgrit, gevaarlijk afval
 straalgrit, niet gevaarlijk
 verbrandingsresten kolenverbranding
 ziekenhuisafval, niet-specifiek
 zuiveringsslib van communale RWZI's

Bovenveld

- op de stort gebracht (ton): 81.269
 - waarvan Bsb-bouwstoffen (ton): - (0%)

asbesthoudend afval, gevaarlijk afval
 bedrijfsafval
 bouw- en sloopafval, bitumen
 grond, niet gevaarlijk
 reststoffen scheiding
 straalgrit, niet gevaarlijk

Elhorst-Vloedbelt

- op de stort gebracht (ton): 18.954
 - waarvan Bsb-bouwstoffen (ton): 1.732 (9%)

bedrijfsafval
 grof huishoudelijk afval
 grond, niet gevaarlijk
 huishoudelijk afval
 industrieel afval, niet gevaarlijk
 reststoffen scheiding
 zuiveringsslib van communale RWZI's

GelderlandARN B.V.

- op de stort gebracht (ton): 159.358
 - waarvan Bsb-bouwstoffen (ton): 70.608 (44%)

asbesthoudend afval, gevaarlijk afval
 bedrijfsafval
 bouw- en sloopafval, bitumen
 bouw- en sloopafval, overig
 grond, niet gevaarlijk
 industrieel afval, niet gevaarlijk
 overig afval
 reststoffen AVI's, gevaarlijk afval
 reststoffen AVI's, niet gevaarlijk
 reststoffen scheiding
 shredderafval, totaal
 zuiveringsslib van communale RWZI's

Afvalverwerkingsinrichting De Meersteeg

- op de stort gebracht (ton): 10.415
 - waarvan Bsb-bouwstoffen (ton): 5.859 (56%)

asbesthoudend afval, gevaarlijk afval
 baggerspecie, niet gevaarlijk
 bedrijfsafval
 bouw- en sloopafval, overig
 bouw- en sloopafval, verontreinigd
 grond, niet gevaarlijk
 huishoudelijk afval
 industrieel afval, niet gevaarlijk
 overig afval
 reinigingsdienstafval
 straalgrit, niet gevaarlijk
 zuiveringsslib van communale RWZI's

Stortplaats de Sluiner

- op de stort gebracht (ton): 289.857
 - waarvan Bsb-bouwstoffen (ton): 47.841 (20%)

asbesthoudend afval, gevaarlijk afval
 autobanden
 bedrijfsafval
 bouw- en sloopafval, overig
 bouw- en sloopafval, verontreinigd
 grond, gevaarlijk afval
 grond, niet gevaarlijk
 hout
 industrieel afval, niet gevaarlijk
 industrieel zuiveringsslib
 residuen composteren vergisten
 reststoffen scheiding
 shredderafval (totaal)
 straalgrit, gevaarlijk afval
 straalgrit, niet gevaarlijk
 zuiveringsslib van communale RWZI's

Ullerberg

- op de stort gebracht (ton): 41.270
 - waarvan Bsb-bouwstoffen (ton): - (0%)

bedrijfsafval
 bouw- en sloopafval, bitumen
 industrieel afval, niet gevaarlijk
 reststoffen scheiding
 straalgrit, niet gevaarlijk
 zuiveringsslib van communale RWZI's

Vink

- op de stort gebracht (ton): 278.136
 - waarvan Bsb-bouwstoffen (ton): - (0%)

asbesthoudend afval, gevaarlijk afval
 bedrijfsafval
 bouw- en sloopafval, bitumen
 bouw- en sloopafval, verontreinigd
 grond, niet gevaarlijk
 hout
 residuen composteren vergisten
 reststoffen scheiding
 shredderafval, totaal
 straalgrit, niet gevaarlijk

<u>Zweckhorst</u>	- op de stort gebracht (ton):	44.431	
	- waarvan Bsb-bouwstoffen (ton):	8.964	(20 %)
asbesthoudend afval, gevaarlijk afval bouw- en sloopafval, bitumen bouw- en sloopafval, overig bouw- en sloopafval, verontreinigd grond, gevaarlijk afval grond, niet gevaarlijk hout industrieel afval, gevaarlijk afval industrieel afval, niet gevaarlijk industrieel zuiveringsslib reststoffen AVI's, niet gevaarlijk residuen grondreiniging straalgrit, niet gevaarlijk zuiveringsslib van communale RWZI's			
Utrecht			
<u>Smink afvalverwerking</u>	- op de stort gebracht (ton):	210.498	
	- waarvan Bsb-bouwstoffen (ton):	5.000	(2%)
agrarisch afval, tuinbouw- en veilingafval asbesthoudend afval, gevaarlijk afval baggerspecie, niet gevaarlijk bedrijfsafval bouw- en sloopafval, bitumen bouw- en sloopafval, overig bouw- en sloopafval, verontreinigd grond, gevaarlijk grond, niet gevaarlijk hout industrieel afval, gevaarlijk afval industrieel afval, niet gevaarlijk industrieel zuiveringsslib reinigingsdienstafval reststoffen AVI's, niet gevaarlijk residuen grondreiniging reststoffen scheiding shredderafval (overig) straalgrit, niet gevaarlijk zuiveringsslib van communale RWZI's			
Flevoland			
<u>Braambergen</u>	- op de stort gebracht (ton):	85.853	
	- waarvan Bsb-bouwstoffen (ton):	7.378	(9%)
bedrijfsafval bouw- en sloopafval, bitumen grond, gevaarlijk afval grond, niet gevaarlijk industrieel afval, niet gevaarlijk reststoffen AVI's, niet gevaarlijk residuen grondreiniging reststoffen scheiding			
<u>Zeeasterweg</u>	- op de stort gebracht (ton):	72.459	
	- waarvan Bsb-bouwstoffen (ton):	3.677	(5%)
asbesthoudend afval, gevaarlijk afval bedrijfsafval bouw- en sloopafval, bitumen bouw- en sloopafval, overig bouw- en sloopafval, verontreinigd grond, niet gevaarlijk hout industrieel afval, gevaarlijk afval industrieel afval, niet gevaarlijk industrieel zuiveringsslib reststoffen AVI's, niet gevaarlijk reststoffen drinkwaterbereiding reststoffen scheiding straalgrit, niet gevaarlijk zuiveringsslib van communale RWZI's			

Noord-HollandRegionale Stortplaats Kanaaldijk

- op de stort gebracht (ton): 33.013
 - waarvan Bsb-bouwstoffen (ton): 8.562 (24%)

asbesthoudend afval, gevaarlijk afval
 bedrijfsafval
 bouw- en sloopafval, bitumen
 bouw- en sloopafval, overig
 bouw- en sloopafval, verontreinigd
 grond, gevaarlijk afval
 grond, niet gevaarlijk
 hout
 industrieel afval, gevaarlijk afval
 industrieel afval, niet gevaarlijk
 overig afval
 reststoffen scheiding
 residuen grondreiniging
 shredderafval, totaal
 straalgrit, niet gevaarlijk

Nauernasche Polder

- op de stort gebracht (ton): 311.275
 - waarvan Bsb-bouwstoffen (ton): 62.927 (20%)

agrarisch afval, tuinbouw- en veilingafval
 asbesthoudend afval, gevaarlijk afval
 baggerspecie, niet gevaarlijk
 bedrijfsafval
 bouw- en sloopafval, bitumen
 bouw- en sloopafval, overig
 bouw- en sloopafval, verontreinigd
 bouw- en sloopafval, zeef- en brekerzand, niet gevaarlijk
 grof huishoudelijk afval
 grond, gevaarlijk afval
 grond, niet gevaarlijk
 hout
 industrieel afval, gevaarlijk afval
 industrieel afval, niet gevaarlijk
 industrieel zuiveringsslib
 overig afval of niet gespecificeerd
 reinigingsdienstafval
 reststoffen AVI's, gevaarlijk afval
 reststoffen AVI's, niet gevaarlijk
 reststoffen drinkwaterbereiding
 residuen grondreiniging
 reststoffen scheiding
 shredderafval, totaal
 straalgrit, gevaarlijk afval
 straalgrit, niet gevaarlijk
 zuiveringsslib van communale RWZI's

Wieringermeer

- op de stort gebracht (ton): 80.132
 - waarvan Bsb-bouwstoffen (ton): 12.528 (16%)

asbesthoudend afval, gevaarlijk afval
 baggerspecie, niet gevaarlijk
 bedrijfsafval
 bouw- en sloopafval, bitumen
 bouw- en sloopafval, overig
 bouw- en sloopafval, verontreinigd
 bouw- en sloopafval, zeef- en brekerzand, niet gevaarlijk
 grof huishoudelijk afval
 grond, gevaarlijk afval
 grond, niet gevaarlijk
 hout
 industrieel afval, gevaarlijk afval
 industrieel afval, niet gevaarlijk
 reinigingsdienstafval
 residuen composteren vergisten
 residuen grondreiniging
 reststoffen scheiding
 straalgrit, niet gevaarlijk

Zuid-HollandDerde Merwedehaven

- op de stort gebracht (ton): 441.816
 - waarvan Bsb-bouwstoffen (ton): 21.048 (5%)

agrarisch afval, tuinbouw- en veilingafval
 asbesthoudend afval, gevaarlijk afval
 baggerspecie, niet gevaarlijk
 baggerspecie, gevaarlijk afval
 bouw- en sloopafval, bitumen
 bouw- en sloopafval, overig
 bouw- en sloopafval, verontreinigd
 bouw- en sloopafval, zeef- en brekerzand
 grond, gevaarlijk afval
 grond, niet gevaarlijk
 hout
 industrieel afval, gevaarlijk afval
 industrieel afval, niet gevaarlijk
 reststoffen AVI's, niet gevaarlijk
 reststoffen drinkwaterbereiding
 residuen grondreiniging
 reststoffen scheiding
 shredderafval, totaal
 straalgrit, niet gevaarlijk
 zuiveringsslib van communale RWZI's

A&G Maasvlakte

- op de stort gebracht (ton): 294.715
 - waarvan Bsb-bouwstoffen (ton): 39.606 (13%)

asbesthoudend afval, gevaarlijk afval
 bedrijfsafval
 bouw- en sloopafval, overig
 bouw- en sloopafval, verontreinigd
 bouw- en sloopafval, zeef- en brekerzand, niet gevaarlijk
 grond, gevaarlijk afval
 grond, niet gevaarlijk
 industrieel afval, gevaarlijk afval
 industrieel afval, niet gevaarlijk
 industrieel zuiveringsslib
 reststoffen AVI's, gevaarlijk afval
 reststoffen AVI's, niet gevaarlijk
 residuen grondreiniging
 straalgrit, gevaarlijk afval
 straalgrit, niet gevaarlijk
 verbrandingsresten kolenverbranding

ZeelandStortplaats Noord en Midden Zeeland

- op de stort gebracht (ton): 178.105
 - waarvan Bsb-bouwstoffen (ton): 69 (0%)

agrarisch afval, tuinbouw- en veilingafval
 asbesthoudend afval, gevaarlijk afval
 autobanden
 bedrijfsafval
 bouw- en sloopafval, bitumen
 bouw- en sloopafval, overig
 bouw- en sloopafval, verontreinigd
 grof huishoudelijk afval
 grond, niet-gevaarlijk
 hout
 huishoudelijk afval
 industrieel afval, gevaarlijk afval
 industrieel afval, niet gevaarlijk
 industrieel zuiveringsslib
 overig afval of niet gespecificeerd
 reinigingsdienstafval
 reststoffen AVI's, niet gevaarlijk
 reststoffen scheiding
 shredderafval (totaal)
 zuiveringsslib van communale RWZI's

Noord-BrabantDeponie Zevenbergen

- op de stort gebracht (ton): 2.419
 - waarvan Bsb-bouwstoffen (ton): - (0%)

grond, niet gevaarlijk

Essent Milieu Locatie Spinder

- op de stort gebracht (ton): 226.013
 - waarvan Bsb-bouwstoffen (ton): 12.301 (5%)

asbesthoudend afval, gevaarlijk afval
 baggerspecie, niet gevaarlijk
 bedrijfsafval
 bouw- en sloopafval, bitumen
 bouw- en sloopafval, overig
 grof huishoudelijk afval
 grond, niet gevaarlijk
 industrieel afval, niet gevaarlijk
 industrieel zuiveringsslib
 reinigingsdienstafval
 residuen composteren vergisten
 reststoffen AVI's, niet gevaarlijk
 reststoffen drinkwaterbereiding
 residuen grondreiniging
 reststoffen scheiding
 straalgrit, gevaarlijk afval
 verbrandingsresten kolenverbranding
 zuiveringsslib van communale RWZI's

Deponie de Kragge

- op de stort gebracht (ton): 79.445
 - waarvan Bsb-bouwstoffen (ton): 7.498 (9%)

bedrijfsafval
 bouw- en sloopafval, overig
 grof huishoudelijk afval
 grond, niet-gevaarlijk
 industrieel afval, niet gevaarlijk
 industrieel zuiveringsslib
 residuen composteren vergisten
 reststoffen AVI's, niet gevaarlijk
 residuen grondreiniging
 reststoffen scheiding
 straalgrit, niet gevaarlijk

LimburgAfvaldeponie Landgraaf

- op de stort gebracht (ton): 259.551
 - waarvan Bsb-bouwstoffen (ton): - (0%)

asbesthoudend afval, gevaarlijk afval
 baggerspecie, niet gevaarlijk
 bedrijfsafval
 bouw- en sloopafval, overig
 grof huishoudelijk afval
 industrieel afval, niet gevaarlijk
 reinigingsdienstafval
 residuen composteren vergisten
 reststoffen AVI's niet gevaarlijk
 reststoffen scheiding
 residuen grondreiniging
 shredderafval (totaal)
 straalgrit, niet gevaarlijk
 zuiveringsslib van communale RWZI's

Stortplaats Montfort

- op de stort gebracht (ton): 105
 - waarvan Bsb-bouwstoffen (ton): - (0%)

grond, niet gevaarlijk

Tabel C-4: Status, restcapaciteit, capaciteit in procedure en afloopdatum vergunning (per 31 december 2007), per provincie

Locatiennaam	Status	Restcapaciteit (m ³)	Capaciteit in procedure (m ³)	Afloopdatum vergunning
Kloosterlaan	gesloten			1-1-2014
De Stainkoeln 1	in afwerking			28-2-1995
De Stainkoeln 2	in exploitatie	619.723		1-4-2013
Vuilstort Usquert	in afwerking			31-8-2009
Afvalverwerking Veendam	in afwerking			22-7-2004
Woldjerspoor	in afwerking			1-1-2017
Totaal Groningen		619.723		
Skinkeskans	gesloten			18-11-2002
Weperpolder	gesloten			
Ecopark de Wierde	in exploitatie	2.157.159		19-3-2011
Totaal Friesland		2.157.159		
Essent Milieu Wijster	in exploitatie	5.850.000		18-8-2010
Meisner	in afwerking			26-6-2005
Totaal Drenthe		5.850.000		
Boeldershoek	in exploitatie	4.250.000		01-08-2016 storten onbeperkt
Bovenveld	in exploitatie	400.000*		1-9-2007
Elhorst/Vloedbelt	in exploitatie	3.665.000		storten onbeperkt
Vasse	gesloten			
Het Rikkerink	gesloten			
Collendoorn	gesloten			
Totaal Overijssel		8.315.000		
Armhoede	in afwerking			16-11-2004
ARN B.V.	in exploitatie	1.340.769		16-12-2013
Afvalverwerkingsinrichting De Meersteeg	in exploitatie	900.094		8-6-2017
Hatterm	gesloten			20-10-1997
De Langenberg	gesloten			2-11-2009
Stortplaats de Sluiner	in exploitatie	2.456.115		31-3-2008
De Keijenberg	gesloten			
Ullerberg	in afwerking	0		31-12-2006
Vink	in exploitatie	695.977	1.425.000	1-7-2007
Zweekhorst	In exploitatie	1.270.155		storten onbepaald 26-9-2010
Totaal Gelderland		6.663.110	1.425.000	
Braambergen	in exploitatie	4.000		1-3-2008
Het Friese Pad	in afwerking			1-3-2000
Zeeasterweg	in exploitatie	3.900.000		31-5-2012
Totaal Flevoland		3.904.000		
Smink afvalverwerking	in exploitatie	2.300.000		30-12-2014
Totaal Utrecht		2.300.000		
Hollandse Brug	gesloten			15-11-2013
Regionale Stortplaats Kanaaldijk	in exploitatie	846.940		13-12-2015
Nauernasche Polder	in exploitatie	1.083.500	3.700.000	2-9-2016
Schoterog	gesloten			18-3-2001
Diemerzeedijk	gesloten			
Wieringermeer	in exploitatie	1.879.000		21-2-2014
Totaal Noord-Holland		3.809.440	3.700.000	
Crayestein-West	in afwerking	220.000		30-12-2014
Derde Merwedehaven	in exploitatie	2.623.000		17-7-2012
A&G Maasvlakte	in exploitatie	1.080.000		onbepaalde tijd
Totaal Zuid-Holland		3.923.000		
Koegorspolder	in afwerking			3-2-2014
Midden- en Noord-Zeeland	in exploitatie	1.600.000		3-2-2014
Totaal Zeeland		1.600.000		

Locatienaam	Status	Restcapaciteit (m ³)	Capaciteit in procedure (m ³)	Afloopdatum vergunning
Essent Milieu Locatie Spinder	in exploitatie	6.429.301		onbepaalde tijd
Essent Milieu Deponie Haps	in afwerking	517.876		onbepaalde tijd
Deponie de Kragge	in exploitatie	986.538		28-1-2009
Regionale stortplaats Uden	gesloten			
RAZOB	in afwerking			7-8-2010
de Vlagheide	in afwerking			onbepaalde tijd
Deponie Zevenbergen	in afwerking			10-7-2012
Totaal Noord-Brabant		7.933.715		
Stortplaats Landgraaf	in exploitatie	2.486.581		26-5-2016, storten onbeperkt
Stortplaats Montfort	in exploitatie	899.000		5-3-2009
Afvalberging Schinnen	gesloten	4.900.000		19-4-2010
Belvédère	gesloten			
Zuringspeel	gesloten			
Mook en Middelaar	gesloten			
Langen Akker	gesloten			
Stortplaats Weert	gesloten			31-12-2005
Ubach over Worms	gesloten			
Totaal Limburg		8.285.581		
Totaal Nederland		55.360.728	5.125.000	

Noot:

(*): Deze restcapaciteit van Bovenveld is gemeten in juli 2007

Tabel C-5: Gegevens stortgaswinning per locatie

Gemeente (locatiennaam)	Toepassing	Benut stortgas (m³)	Methaangehalte (%)	Energielevering					Gefakkeld stortgas (m³)
				Aardgas (m³)	Elektr. Levering aan distributiebedrijf (kWh)	Eigen verbruik elektriciteit (kWh)	Eigen verbruik warmte (kWh)	Levering warmte extern (kWh)	
Alkmaar (Kanaaldijk)	W/K, fakkels	57.400	40,0						287.400
Almere (Braambergen)	W/K, fakkels	930.000	50,3						600.000
Amersfoort (Smink)	elektriciteit, fakkels	670.000	51,0		1.023.000				1.420.000
Amsterdam (Diemerzeedijk)	fakkels		8,6						1.295.670
Barneveld (Vink)	elektriciteit, fakkels	3.183.641	56,6		4.803.131				
Bergen op Zoom (De Kragge)	elektriciteit, fakkels	4.522.788	54,8		7.177.600	5.790			63.382
Beuningen (ARN)	elektriciteit, fakkels	4.193.886	57,7		7.241.000				245.602
Borne (Elhorst/Vloedbelt)	elektriciteit, fakkels	1.500.000	52,0		1.887.000				
Borssele (Midden-Zeeland)	elektriciteit, fakkels	2.043.472	57,0		2.927.800				161.222
Breda (Bavel-Dorst)	elektriciteit, fakkels	1.257.000	64,3		2.400.000				259.000
Bronckorst (De Langenberg)	elektriciteit, fakkels	1.040.904	50,4		2.320.000				551.196
Cuijk (Haps)	elektriciteit, fakkels	1.761.750	49,3		1.422.187				137.909
Delfzijl (Kloosterlaan)	fakkels		50,0						16.000
Dordrecht (Derde Merwedehaven)	elektriciteit, fakkels	3.712.467	49,0		6.149.000				3.484.049
Eemsmond (Usquert)	fakkels		41,0						549.093
Ermelo (Ullerberg)	elektriciteit, fakkels	1.127.824	57,2		1.862.474				984.600
Geldermalsen (De Meersteeg)	W/K, fakkels	745.721	53,7		1.109.705		695.000		68.501
Groningen (Stainkoeln 2)	W/K, elektriciteit, fakkels	1.577.279	39,7		183.772			5.306.700	719
Groningen (Woldjerspoor)	fakkels		44,0						50.000
Haarlem (Schoteroog)	fakkels		37,0						1.221.599
Hardenberg (Collendoorn)	aardgas, fakkels	445.930	54,0	227.351					
Hatterem (Oranje Nassau/Leemkule)	fakkels		35,2						614.952
Hengelo Ov. (Boeldershoek)	elektriciteit, fakkels	5.000.000	54,0		6.439.000				
Hof van Twente (het Rikkerink)	elektriciteit, fakkels	1.321.600	56,0		1.889.883				
Horst a/d Maas (Zuringspeel)	W/K, fakkels	1.000.000	45,0		1.368.089				250.000
Landgraaf (Ubach over Worms)	elektriciteit, fakkels	5.934.400	50,0		9.143.921				4.016.800
Leeuwarden (Skinkeskans)	fakkels		45,0						436.969
Lochem (Armhoede)	fakkels		53,0						985.980

Gemeente (locatiennaam)	Toepassing	Benut stortgas (m ³)	Methaangehalte (%)	Energielevering					Gefakkeld stortgas (m ³)
				Aardgas (m ³)	Elektr. Levering aan distributiebedrijf (kWh)	Eigen verbruik elektriciteit (kWh)	Eigen verbruik warmte (kWh)	Levering warmte extern (kWh)	
Maastricht (Belvédère)	elektriciteit, fakkel	2.104.000	45,0		3.258.116				525.000
Midden-Drenthe (Wijster)	elektriciteit, W/K aardgas, fakkel,	14.087.884	61,5	6.003.978	9.031.038		3.954.616		74.175
Moerdijk (Zevenbergen)	ruw gas	1.131.860	46,1	970.907					716.197
Mook en Middelaar (Mook)	elektriciteit, fakkel	85.000	45,0		113.950				455.000
Naarden (Hollandse Brug)	fakkel		42,0						1.325.000
Noordoostpolder (Friese pad)	elektriciteit	1.395.349 ⁵	53,0		2.400.000				1.409
Nuenen (Gulbergen)	aardgas, fakkel	7.835.098	49,9	3.864.520	1.100.880				46.420
Ooststellingwerf (Weperpolder)	W/K, fakkel	626.640	57,0		1.092.327				74.160
Roerdalen (Montfort)	elektriciteit, fakkel	2.548.354	50,0		3.583.883				
Schijndel (Vlagheide)	elektriciteit, fakkel	3.382.042	47,7		5.039.138				1.015.151
Schinnen (Groeve Houben)	elektriciteit, fakkel	1.497.000	43,9		1.439.274				2.256.000
Skarsterlân (De Wierde)	W/K, fakkel	5.813.456	56,0		12.100.000				1.990.888
Terneuzen (Koegorspolder)	elektriciteit, fakkel	394.622	55,0		792.299				258.233
Tilburg (Spinder)	aardgas	4.579.814	55,0	2.367.699					176.360
Tubbergen (Vasse)	elektriciteit, fakkel	281.781	55,0		442.311				
Uden (Vluchtoordweg)	fakkel		45,0						443.663
Valkenburg a/d Geul (Langen Akker)	elektriciteit, fakkel	705.009	45,0		542.361				
Veendam	elektriciteit, fakkel	3.585.958	58,0		6.235.163				65.787
Voorst (de Sluiner)	elektriciteit, fakkel	2.191.660	55,0		2.922.213		500.000		500.000
Wageningen (De Keyenberg)	elektriciteit, fakkel	1.227.135	50,6		1.543.883				143.310
Weert	fakkel		50,0						1.400.000
Wieringermeer (Middenmeer)	W/K, fakkel	1.445.161 ⁶	50,0						1.466
Zaanstad (Nauernasche Polder)	W/K, fakkel	1.026.772	51,0				5.309.634		694.757
Totaal		97.980.257		13.434.455	110.879.490	5.790	10.459.250	5.306.700	30.830.469

⁵ Getal geschat op basis van geleverde elektriciteit

⁶ De verschillende stortplaatsen van Afvalzorg hebben een nuttige bestemming voor het stortgas in de vorm van warmtegebruik voor eigen gebruik. Onbekend is echter hoeveel warmte men gebruikt. Op basis van de bekende rendementen wordt circa 4,2 miljoen kWh aan warmte nuttig toegepast op eigen terrein.

Tabel C-6: Hoeveelheden gestorte afvalstoffen per afvalcategorie, inclusief Bsb-bouwstoffen, 2005

Afvalcategorie	Hoeveelheid op de stort gebracht (ton)	waarvan Bsb-bouwstof (ton)
<u>Huishoudelijk afval</u>		
grof huishoudelijk afval	22.379	
huishoudelijk afval	115.763	
Totaal huishoudelijk afval	138.143	
<u>Bouw- en sloopafval</u>		
bouw- en sloopafval, bitumen	56.815	10.037
bouw- en sloopafval, overig	326.076	5.623
bouw- en sloopafval, verontreinigd	80.786	
bouw- en sloopafval, zeef- en brekerzand, niet gevaarlijk	15.353	2.898
hout	6.989	
Totaal bouw- en sloopafval	486.019	18.594
<u>Bedrijfsafval</u>		
agrarisch afval, tuinbouw- en veilingafval	4.096	
bedrijfsafval	324.700	
industrieel afval, gevaarlijk afval	47.510	5.581
industrieel afval, niet gevaarlijk	224.841	1.450
industrieel zuiveringsslib	12.500	
ziekenhuisafval, niet-specifiek	255	
Totaal bedrijfsafval	613.952	7.031
<u>Grond</u>		
grond, gevaarlijk afval	96.588	
grond, niet gevaarlijk	529.822	242.392
Totaal grond	626.410	242.392
<u>Reststoffen</u>		
reststoffen scheiding	431.677	
Totaal reststoffen	431.677	
<u>Overig afval</u>		
asbesthoudend afval, gevaarlijk afval	156.201	
autobanden	444	
baggerspecie, gevaarlijk afval	730	
baggerspecie, niet gevaarlijk	227.732	5.106
reinigingsdienstenafval	15.061	2.054
residuen composteren	9.088	
residuen grondreiniging	293.151	
residuen vergisten	115.745	
reststoffen AVI's, gevaarlijk afval	75.313	
reststoffen AVI's, niet gevaarlijk	61.050	53.302
reststoffen na drinkwater	22.792	5.887
shredderafval, totaal	177.090	
straalgrit, gevaarlijk afval	1.772	
straalgrit, niet gevaarlijk	10.840	
verbrandingsresten kolenververbranding	3.234	3.132
zuiveringsslib van communale RWZI's	42.707	
overig afval of niet gespecificeerd, niet gevaarlijk	4	
Totaal overig afval	1.212.954	69.481
Totaal Nederland	3.509.155	337.498

Tabel C-7: Hoeveelheden gestorte afvalstoffen per afvalcategorie, inclusief Bsb-bouwstoffen, 2006

Afvalcategorie	Hoeveelheid op de stort gebracht (ton)	waarvan Bsb-bouwstof (ton)
<u>Huishoudelijk afval</u>		
grof huishoudelijk afval	83.264	
huishoudelijk afval	237.773	
Totaal huishoudelijk afval	321.038	
<u>Bouw- en sloopafval</u>		
bouw- en sloopafval, bitumen	67.884	1.525
bouw- en sloopafval, overig	227.561	23.223
bouw- en sloopafval, verontreinigd	100.792	
bouw- en sloopafval, zeef- en brekerzand, niet gevaarlijk	12.168	9.939
hout	4.088	
Totaal bouw- en sloopafval	412.494	34.688
<u>Bedrijfsafval</u>		
agrarisch afval, tuinbouw- en veilingafval	5.293	
bedrijfsafval	435.100	
industrieel afval, gevaarlijk afval	54.549	
industrieel afval, niet gevaarlijk	238.733	3.147
industrieel zuiveringsslib	16.601	
ziekenhuisafval, niet-specifiek	1.181	
Totaal bedrijfsafval	751.456	3.147
<u>Grond</u>		
grond, gevaarlijk afval	58.679	
grond, niet gevaarlijk	447.819	245.717
Totaal grond	506.498	245.717
<u>Reststoffen</u>		
reststoffen scheiding	1.004.109	
Totaal reststoffen	1.004.109	
<u>Overig afval</u>		
asbesthoudend afval, gevaarlijk afval	162.862	
autobanden	277	
baggerspecie, gevaarlijk afval	13.042	
baggerspecie, niet gevaarlijk	102.892	
reinigingsdienstenafval	7.569	1.425
residuen composteren	22.316	
residuen grondreiniging	214.498	
residuen vergisten	42.680	
reststoffen AVI's, gevaarlijk afval	92.067	
reststoffen AVI's, niet gevaarlijk	118.842	109.971
reststoffen na drinkwater	1.111	
shredderafval, totaal	154.377	
straalgrit, gevaarlijk afval	1.697	
straalgrit, niet gevaarlijk	9.569	
verbrandingsresten kolenververbranding	60	
zuiveringsslib van communale RWZI's	50.581	4.997
overig afval of niet gespecificeerd, niet gevaarlijk	8	
Totaal overig afval	994.449	116.392
Totaal Nederland	3.990.044	399.944

D. VERBRANDEN

Tabel D-1: Adresgegevens en contactpersonen per provincie/gemeente

Provincie	Gemeente	Locatiennaam	Bezoekadres	Contactpersoon	Telefoonnummer
Drenthe	Midden-Drenthe	Essent Milieu GAVI Wijster	Vamweg 7	Dhr. ir. D.J. Spanjaard	0593-563486
Overijssel	Hengelo (O)	Twence afvalverwerking	Boldershoekweg 51	Dhr. J. Bruggeman	074-2404496
Gelderland	Beuningen	ARN B.V.	Nieuwe Pieckelaan 1	Dhr. A.A.F. van Winden	024-3717171
	Duiven	AVR Afvalverwerking BV	Rivierweg 20	Dhr. J. Hersbach	026-3187226
Noord-Holland	Alkmaar	HVCafvalcentrale locatie Alkmaar	Jadestraat 1	Dhr. G. Kostelijk	072-5411311
	Amsterdam	Afval Energie Bedrijf	Australiëhavenweg 21	Dhr. C de Vries	020-5876278
Zuid-Holland	Rotterdam	AVR Afvalverwerking Rijnmond	Prof. Gerbrandyweg 10	Dhr. E. Sloots	0181-273479
	Rotterdam	AVR Afvalverwerking Rotterdam	Brielselaan 175	Dhr. J.P. Luteijn	0181-274808
	Dordrecht	HVCafvalcentrale locatie Dordrecht	Baanhoekweg 40	Dhr. C. Kuijten	078-6216800
	Dordrecht	ZAVIN CV	Baanhoekweg 46	Dhr. Roffel	078-6305300
Noord-Brabant	Moerdijk	AZN	Middenweg 34	Dhr. M.J. Ringoir	0168-385400
	Roosendaal	SITA ReEnergy	Potendreef 2	Dhr. ing. C.J. Stuart	0165-534492

Tabel D-2: Locatiegegevens: bedrijfsvoering

Provincie	Locatiennaam	Soort installatie	Scheidings Methode -installatie voorscheiding	Fracties	Aantal lijnen	Beschikbaar- heidsgraad (%) (1)	Mechanische bezettingsgraad (%) (2)	Thermische bezetting (%) (3)	
Drenthe	Essent Milieu GAVI Wijster	RDF-verbrandingsinstallatie	ja	zeven, ontijzeren , windshifting	ONF, RDF, blik, ijzer, papier, kunststof	3	89,3	100	100
Overijssel	Twence afvalverwerking	afvalverbrandingsinstallatie	ja	zeven, ontijzeren, windshifting, handpicking	papier/kunststof, hout, puin en ferro/non ferro	2	94,4		
Gelderland	ARN B.V.	RDF-verbrandingsinstallatie	ja	zeven, ballistisch	zee fractie 0-40, RDF, metaal	2	84		
	AVR Afvalverwerking BV	afvalverbrandingsinstallatie	nee			3	87,4	100	118
Noord-Holland	Afval Energie Bedrijf	Afval Energie Centrale (AEC) Hoog Rendement Centrale (HRC)	nee			4 + 2 HRC	92,8	88,4	103,7
	HVCafvalcentrale locatie Alkmaar	afvalverbrandingsinstallatie	nee			4	93,3	85,8	96,5
Zuid-Holland	AVR Afvalverwerking Rijnmond	afvalverbrandingsinstallatie	ja, 4-10- 2002	zeven, ontijzeren, windshifting, handpicking	opk, kunststof, hout, puin, RDF, grof groen, schroot	7	91,2	124,7	
	AVR Afvalverwerking Rotterdam	afvalverbrandingsinstallatie		zeven, ontijzeren, windshifting, handpicking		4	91	98	100
	HVCafvalcentrale locatie Dordrecht	afvalverbrandingsinstallatie	nee			4	91,1		
	ZAVIN CV	verbranding specifiek afval	nee			1	93,6	89,6	
Noord-Brabant	AZN	afvalverbrandingsinstallatie	nee			3			
	SITA ReEnergy	afvalverbranding, slibdroging	nee			2	93,3	87,4	103,2

Noot:

- (1) Beschikbaarheidsgraad van de gehele installatie (verhouding tussen het aantal uren dat de installatie beschikbaar is en het aantal uren in 2007)
- (2) Mechanische Bezettingsgraad van de gehele installatie (verhouding tussen de werkelijk verbrande hoeveelheid afval en de maximale hoeveelheid afval, betrokken op de beschikbare periode van de installatie)
- (3) Thermische bezettingsgraad van de gehele installatie. (Is de werkelijke thermische belasting gedeeld door de maximale thermische belasting, betrokken op de beschikbare periode van de installatie)

Tabel D-3: Hoeveelheden verbrand afval per afvalcategorie, 2007

Afvalcategorie	Hoeveelheid verbrand (ton)
<u>Huishoudelijk afval</u>	
huishoudelijk afval	2.819.615
grofvuil	48.080
Totaal huishoudelijk afval	2.867.695
<u>Bedrijfsafval</u>	
bedrijfsafval	1.826.302
agrarisch afval	17
industrieel afval, niet gevaarlijk	1.302
specifiek ziekenhuisafval, niet gevaarlijk	17.975
Totaal bedrijfsafval	1.845.595
<u>Reststoffen na scheiding</u>	
reststoffen scheiding	918.698
Totaal reststoffen na scheiding	918.698
<u>Overig afval</u>	
autobanden	15
reinigingsdienstafval	19.400
residuen composteren/vergisten	811
reststoffen na drinkwater	71.695
zuiveringsslib van communale RWZI's	547
overig afval	5.770
Totaal overig afval	98.238
<u>Gevaarlijk afval</u>	
overig afval of niet gespecificeerd, gevaarlijk	50.000
specifiek ziekenhuisafval, gevaarlijk	7.367
Totaal gevaarlijk afval	57.367
 Totaal Nederland	 5.787.593

Tabel D-4: Hoeveelheden verbrand afval per afvalcategorie per installatie

	Totaal verwerkt (ton)	Drenthe	Overijssel	Gelderland		Noord-Holland		Zuid-Holland				Noord-Brabant	
		Essent Milieu GAVI Wijster	Twence afvalverwer- king	ARN	AVR Afvalverwer- king Duiven	Afval Energie Bedrijf	HVCafval- centrale locatie Alkmaar	AVR Afvalverwer- king Rijnmond	AVR Afvalverwer- king Rotterdam	HVCafval- centrale locatie Dordrecht	ZAVIN	AZN	SITA ReEnergy
Totaal (ton)	5.787.593	593.677	293.000	244.124	378.717	1.118.394	680.698	1.174.000	384.173	202.479	7.367	652.485	58.479
(Grof) huishoudelijkafval	2.867.695		183.000	27.662	204.542	491.235	344.543	748.799	329.030	101.342		398.295	39.248
Bedrijfsafval (hdo)	1.826.317		110.000	11.199	171.896	518.170	335.429	375.201	48.308	98.899		138.517	18.699
Industrieel afval, niet gevaarlijk	1.302			46								1.256	
Overig afval	5.787			153		71.714	335		982	5		4.290	2
Reinigingsdienst afval	19.400			2.013		10.391	391		5.853	576		175	
Residu composteren / vergisten	811			14								797	
Reststoffen drinkwaterbereiding	71.695					71.695							
Scheidings residuen	918.698	593.677		199.134		16.201						109.155	531
Specifiek ziekenhuisafval niet gevaarlijk	17.980			3.902	2.279	10.136				1.657	5		
Zuiveringsslib	547					547							
Specifiek ziekenhuisafval gevaarlijk	7.362										7.362		
Gevaarlijk afval, niet gespecificeerd	50.000							50.000					

Tabel D-5: Gegevens verbrandingslijnen											
Provincie	Locatiennaam	Lijn	Thermische begrenzing (GJ/uur)	Mechanische begrenzing (ton/uur)	Doorzet hoekpunt (ton/uur)	Stookwaarde hoekpunt (GJ/ton)	Stookautomaat geregeld op	Oventype	Gem. temp. (°C)	Max. temp. (°C)	Roostertype
Drenthe											
	Essent Milieu GAVI Wijster	1	216	24	8-24	14-9-7,5	stoom + zuurstof in vuurhaard	middenstroom	950	1.100	voorschuifrooster, watergekoeld
		2	216	24	8-24	14-9-7,5	stoom + zuurstof in vuurhaard	middenstroom	950	1.100	voorschuifrooster, watergekoeld
		3	216	24	8-24	14-9-7,5	stoom + zuurstof in vuurhaard	middenstroom	950	1.100	voorschuifrooster, watergekoeld
Overijssel											
	Twence afvalverwerking	1	180 (207)	18	18	10	stoom, zuurstof en temperatuur in vuurhaard	middenstroom	900	1.100	terugschuifrooster
		2	180 (207)	18	18	10	stoom, zuurstof en temperatuur in vuurhaard	middenstroom	900	1.100	terugschuifrooster
Gelderland											
	ARN	1	129	9	9	15,5	stoom	meestroom	980	1.100	voorschuifrooster, watergekoeld
		2	306	21	21	13,5	stoom	meestroom	1.050	1.100	voorschuifrooster, watergekoeld
	AVR Afvalverwerking BV	1	126	15	15	8,4	Stoom zuurstof emissies uitbrand	middenstroom	1.050	1.250	walsenrooster
		2	126	15	15	8,4	Stoom zuurstof emissies uitbrand	middenstroom	1.050	1.250	walsenrooster
		3	126	15		8,4	Stoom zuurstof emissies uitbrand	middenstroom	1.050	1.250	walsenrooster
Noord-Holland											
	Afval Energie Bedrijf	1	260	30	30	8,8	stoom en zuurstof in vuurhaard	middenstroom	1.100	1.100	horizontaal overschuifrooster
		2	260	30	30	8,8	stoom en zuurstof in vuurhaard	middenstroom	1.100	1.100	horizontaal overschuifrooster
		3	360	30	30	8,8	stoom en zuurstof in vuurhaard	middenstroom	1.100	1.100	horizontaal overschuifrooster
		4	260	30	30	8,8	stoom en zuurstof in vuurhaard	middenstroom	1.100	1.100	horizontaal overschuifrooster
		5	370	33,6	33,6	10	Stoom en zuurstof in vuurhaard	Middenstroom	1.100	1.100	Horizontale watergekoelde tegenloop overschuifrooster
		6	370	33,6	33,6	10	Stoom en zuurstof in vuurhaard	Middenstroom	1.100	1.100	Horizontale watergekoelde tegenloop overschuifrooster
	HVCafvalcentrale locatie Alkmaar	1	186	18,55	18,5	10	stoom, CO, zuurstof en temperatuur	tegenstroom	900	1.150	voorschuifrooster
		2	193	19,29	18,5	10	stoom, CO, zuurstof en temperatuur	tegenstroom	900	1.150	voorschuifrooster
		3	193	19,29	18,5	10	stoom, CO, zuurstof en temperatuur	tegenstroom	900	1.150	voorschuifrooster
		4	264	26,95	27,5	9,8	stoom, CO, zuurstof en temperatuur	tegenstroom	900	1.150	voorschuifrooster

Provincie	Locatiennaam	Lijn	Thermische begrenzing (GJ/uur)	Mechanische begrenzing (ton/uur)	Doorzet hoekpunt (ton/uur)	Stookwaarde hoekpunt (GJ/ton)	Stookautomaat geregeld op	Oventype	Gem. temp. (°C)	Max. temp. (°C)	Roostertype
Zuid-Holland	AVR Afvalverwerking Rijnmond						stoom, zuurstof en temperatuur in vuurhaard	1-2-3 meestroom en 4- 5-6 tegenstroom			walsenrooster (7 walsen \geq 1,5 m)
		1-6	6 * 188	6 * 25	6 * 25	7,5			950	1.200	
		7	265	31.3	31.3	9,3	stoom, zuurstof, temperatuur in vuurhaard en CO	meestroom	950	1.200	walsenrooster (6 walsen \geq 1,5 m)
	AVR Afvalverwerking Rotterdam										
		1	113	19	13,5	8,4	stoom, zuurstof na ketel en temp. in vuurhaard	tegenstroom	900	950	terugschuifrooster
		2	113	19	13,5	8,4	stoom, zuurstof na ketel en temp. in vuurhaard	tegenstroom	900	950	terugschuifrooster
		3	113	19	13,5	8,4	stoom, zuurstof na ketel en temp. in vuurhaard	tegenstroom	900	950	terugschuifrooster
		4	113	19	13,5	8,4	stoom, zuurstof na ketel en temp. in vuurhaard	tegenstroom	900	950	terugschuifrooster
	HVCafvalcentrale locatie Dordrecht										
		1	67	8	8	8,4	stoom, zuurstof en temperatuur	meestroom	890	974	terugschuifrooster
		2	59	7	7	8,4	temperatuur in vuurhaard	meestroom	920	1.121	terugschuifrooster
		3	59	7	7	8,4	temperatuur in vuurhaard	meestroom	920	1.036	terugschuifrooster
		4	67	8	8	8,4	stoom, zuurstof en temperatuur	meestroom	890	1.005	terugschuifrooster
	ZAVIN CV										
		1	20	1	1	12,5	temperatuur in vuurhaard, stoom	pyrolyse	1.200	1.300	dichte bodem pyrolyse oven
Noord-Brabant	AZN										
		1	324	29,5	26,5	11	stoom, zuurstof, temp. in vuurhaard en CO	middenstroom	950	1.200	voorschuifrooster
		2	324	29,5	26,5	11	stoom, zuurstof, temp. in vuurhaard en CO	middenstroom	950	1.200	voorschuifrooster
		3	324	29,5	26,5	11	stoom, zuurstof, temp. in vuurhaard en CO	middenstroom	950	1.200	voorschuifrooster
	SITA ReEnergy										
		1	32	4	4	8,4	gasbalans in ovenruimte	meestroom	950	1.170	voorschuifrooster, horizontaal
		2	32	4	4	8,4	gasbalans in ovenruimte	meestroom	950	1.170	voorschuifrooster, horizontaal

Tabel D-6: Energiegegevens

Provincie	Locatiennaam	Opgesteld thermisch vermogen (MWth)	Opgesteld elektrisch vermogen (MWe)	Stoom-productie (kton)	Stoom-druk (bar)	Stoom-temp. (°C)	Toepassing opgewerkte warmte	Opgewekte bruto elektriciteit (GWh)	Temperatuur doorgeleverde warmte (°C)	Hoeveelheid doorgeleverde warmte (TJ)
Drenthe	Essent Milieu GAVI Wijster	180	54	0	40	400	elektriciteitsopwekking	350	0	
Overijssel	Twence afvalverwerking	95	99	968	97	415	elektriciteitsopwekking	199	107	
Gelderland	ARN	0	0	0			elektriciteitsopwekking, warmtelevering aan RWZI	172	0	699
	AVR Afvalverwerking Duiven	0	31	431	40	400 + 180	elektriciteitsopwekking, processtoom, warmtelevering aan stadsverwarming	173	180	513
Noord-Holland	Afval Energie Bedrijf	AEC 289 HRC 187	HRC 66	2.773	AEC 42 HRC 130	AEC 430 HRC 440	elektriciteitsopwekking, warmtelevering aan stadsverwarming en RWZI	771	110	42
	HVCafvalcentrale locatie Alkmaar	292	80	2.773	40	400	Stadsverwarming	481	12	210
Zuid-Holland	AVR Afvalverwerking Rijnmond	387	108	3.950	40	400	stoom: destillatie waterproductie stoom: electriciteit	571	135	1.666
	AVR Afvalverwerking Rotterdam	126	26	0	30	350	stoom: electriciteit, stoom: processtoom	180	0	
	ZAVIN CV	69.8	10	0	12	200	stoom: processtoom stoom: electriciteit	(*)	0	
	HVCafvalcentrale locatie Dordrecht	4	0	37	40	400	geleverd aan derden t.b.v. slibdroging stoom, geleverd aan derden	70	200	
Noord-Brabant	AZN	243	0	0	100	400	stoom: WKC Essent Milieu	(**)	400	5.555
	SITA ReEnergy	19	0	0	-	-	warm water kassen		103	105

Noot:

(*) De doorgeleverde warmte van de ZAVIN is niet meegeteld in het totaal. De warmte van de ZAVIN wordt doorgeleverd aan de HVC-Dordrecht

(**) Met de stoom die door AZN wordt geleverd aan de naastgelegen warmtekrachtcentrale wordt circa 585 GWh opgewekt

Tabel D-7: Vergunninggegevens

Provincie	Locatiennaam	Naam Eigenaar	Start procedure	Ontwerp-beschikking	Afgifte vergunning	Afloop vergunning	In gebruikname	Einde exploitatie
Drenthe	Essent Milieu GAVI Wijster	VAMIJ Beheer B.V.				18-08-2010	23-4-1996	n.v.t.
Overijssel	Twence afvalverwerking	Twence afvalverwerking	3-8-1993	30-12-1993	15-3-1994	1-7-2013	1-7-1997	1-7-2022
Gelderland	ARN B.V.	ARN B.V.	20-12-1991		6-8-1992	1-01-2014	1-1-1987	1-1-2020
	AVR Afvalverwerking BV	AVR Afvalverwerking BV	10-6-1998	27-5-1999	29-10-1999	29-10-2009	1-7-1975	n.v.t.
Noord-Holland	HVCafvalcentrale locatie Alkmaar	NV Huisvuilcentrale N-H	21-11-2001, 03-12-2001, 14-1-2002	23-2-1992	22-1-2005	22-1-2015	15-1-1996	15-1-2021
	Afval Energie Bedrijf	NV AVI-Amsterdam	30-1-1989		16-2-1990	16-2-2010 HRC	1-8-2007	1-1-2018
Zuid-Holland	AVR Afvalverwerking Rijnmond	AVR Afvalverwerking B.V.	25-3-2004	26-9-2003	21-10-2004	01-01-2015	1-1-1973	
	AVR Afvalverwerking Rotterdam	AVR Afvalverwerking B.V.	1-08-2003	1-11-2004	1-03-2005	26-2-2005	1-2-1963	31-12-2009
	HVCafvalcentrale locatie Dordrecht	NV Huisvuilcentrale N-H (HVCgroep)	in 2006 aanvraag voor aanpassing in kader van BVA ingediend	3-2-1998	16-4-1998	Wm-vergunning voor onbepaalde tijd	1-6-1973	
	ZAVIN CV	ZAVIN C.V.	1-11-1999		07-04-2002	onbepaald	1-9-1991	1-1-2016
Noord-Brabant	AZN	NV Afvalverbranding Zuid-Nederland	30-3-1992	25-11-1992	17-2-1993	19-12-2010	1-2-1997	
	SITA ReEnergy	SITA ReEnergy Roosendaal BV	1-11-2007	1-11-2007	14-9-2007	19-02-2012	1-4-1976	

Tabel D-8: Hoeveelheden verbrand afval per afvalcategorie, 2006

Afvalcategorie	Hoeveelheid verbrand (ton)
<u>Huishoudelijk afval</u>	
huishoudelijk afval	3.476.252
grofvuil	50.706
Totaal huishoudelijk afval	3.526.958
<u>Bedrijfsafval</u>	
bedrijfsafval	1.070.932
agrarisch afval	2.856
industrieel afval, niet gevaarlijk	9.918
specifiek ziekenhuisafval, niet gevaarlijk	16.194
Totaal bedrijfsafval	1.099.900
<u>Reststoffen na scheiding</u>	
reststoffen scheiding	744.865
Totaal reststoffen na scheiding	744.865
<u>Overig afval</u>	
autobanden	30
bouw- en sloopafval, overig	83
reinigingsdienstafval	21.941
residuen composteren/vergisten	2.964
reststoffen AVI's niet gevaarlijk	1.680
reststoffen na drinkwater	96.503
shredderafval, totaal	3
zuiveringsslib van communale RWZI's	1.374
overig afval	37.332
Totaal overig afval	161.908
<u>Gevaarlijk afval</u>	
overig afval of niet gespecificeerd, gevaarlijk	553
reststoffen AVI's gevaarlijk	73
specifiek ziekenhuisafval, gevaarlijk	7.534
Totaal gevaarlijk afval	8.159
 Totaal Nederland	 5.541.790

E. COMPOSTEREN EN VERGISTEN VAN GFT-AFVAL

Tabel E-1: Status en capaciteitsgegevens

Provincie	Installatie	Status	totaal vergunde capaciteit (ton)	aantal fte's	Bezettingsgraad* (%)	Totale technische capaciteit	Totale technische capaciteit na uitbreiding (ton)
Groningen	Oost-Groninger Afval Recycling (OGAR)	in exploitatie	35.000	-	70	35.000	-
	Composteerinrichting Usquert	in exploitatie	12.000	-	70	12.750	-
Friesland	Orgaworld compostering Drachten	in exploitatie	75.000	3	55	75.000	75.000
Drenthe	Essent Milieu Wijster Compostering	in exploitatie	480.000	28	69	600.000	-
Overijssel	Twence Compostering	in exploitatie	120.000	9	82	120.000	120.000
Gelderland	AVR afvalverwerking	in exploitatie	43.040	5	90	55.000	65.000
	VAR biogeen afd. composteren	in exploitatie	216.000	16	78	210.000	-
Flevoland	Orgaworld vergisting Biocel	in exploitatie	85.000	4	91	85.000	-
	Orgaworld Compostering Lelystad B.V.	in exploitatie	75.000	5	98	75.000	-
Noord-Holland	HVCcompostering locatie Middenmeer	in exploitatie	72.000	9	82	60.000	-
	De Meerlanden compostering B.V.	in exploitatie	49.000	5	88	39.500	-
	HVCcompostering locatie Purmerend	in exploitatie	81.100	9,86	88	75.000	81.500
Zuid-Holland	AVRAM	in exploitatie	99.900	9	93	100.000	-
	GFT Compostering Bergschenhoek	in exploitatie	36.000	2	158	25.000	-
	GFT Compostering Europoort	in exploitatie	100.000	5	96	80.000	-
	GFT Compostering Alphen aan den Rijn	in exploitatie	65.000	7	90	65.000	65.000
Zeeland	GFT Compostering Vlissingen-Oost	in exploitatie	65.000	6	71	65.000	-
Noord-Brabant	Essent Milieu Zuid Converteren (Moerdijk)	in exploitatie	100.000	9,5	82	100.000	-
	Van Kaathoven Compostering Bladel B.V.	in exploitatie	35.000			35.000	
	Van Kaathoven Compostering St Oedenrode B.V.	in exploitatie	70.000			70.000	
	Essent Milieu Zuid Converteren (Deurne)	in exploitatie	50.000	5	88	50.000	-
	Essent Milieu Zuid (Acht)	gesloten					
Limburg	Essent Milieu Zuid Converteren (Maastricht)	in exploitatie	104.000	9	102	104.000	-
	Essent Milieu Zuid Converteren (Venlo)	in exploitatie	125.000	9	62	150.000	185.000

* Bezettingsgraad is de totale verwerkte hoeveelheid ten opzichte van de totale technische capaciteit

Tabel E-2: Hoeveelheden organisch afval verwerkt per categorie per installatie

Provincie	Installatie	Totaal	GFT-afval van huishoudens (Euralcode 200108)	organisch afval van KWD-sector (Euralcode 200108)	Swill (Euralcode 200108)	Tuin en plantsoen afval (Euralcode 200201)	overig organisch	huishoudelijk afval, organische fractie na scheiding (o.a. Euralcode 191212)	overige mengstromen
Groningen	Oost-Groninger Afval Recycling (OGAR)	24.396	23.651	734	11	-	-	-	-
	Composteerinrichting Usquert	8.893	8.893	-	-	-	-	-	-
Friesland	Orgaworld compostering Drachten	39.288	34.254	-	85	2.021	2.929	-	1.761
Drenthe	Essent Milieu Wijster Compostering	336.641	320.435	-	-	833	15.373	-	340
Overijssel	Twence Compostering	75.207	67.562	-	-	7.645	-	23.397	-
Gelderland	AVR afvalverwerking	49.237	37.622	9.689	1.881	45	-	-	-
	VAR biogeen afd. composteren	163.280	137.380	2.200	1.700	22.000	-	-	-
Flevoland	Orgaworld vergisting Biocel	56.715	26.959	18.440	382	20	10.914	-	20.260
	Orgaworld Compostering Lelystad B.V.	25.906	1.720	-	214	12.378	11.594	-	47.296
Noord-Holland	HVCcompostering locatie Middenmeer	49.121	48.771	350	-	-	-	-	-
	De Meerlanden compostering B.V.	34.657	25.983	8.241	433	-	-	-	-
	HVCcompostering locatie Purmerend	65.290	64.763	-	527	-	-	685	-
Zuid-Holland	AVRAM	93.139	75.640	-	-	17.499	-	-	-
	GFT Compostering Bergschenhoek	39.417	34.769	-	375	95	4.178	-	-
	GFT Compostering Europoort	73.824	49.623	-	-	5.611	18.589	-	3.018
	GFT Compostering Alphen aan den Rijn	58.693	43.493	516	393	11.941	2.349	-	117
Zeeland	GFT Compostering Vlissingen-Oost	46.408	42.000	4.354	-	54	-	-	-
Noord-Brabant	Essent Milieu Zuid Converteren (Moerdijk)	82.081	78.209	3.417	-	39	416	-	-
	Van Kaathoven Compostering Bladel B.V.	19.410	11.032	-	-	7.998	379	12.304	14.129
	Van Kaathoven Compostering St Oedenrode B.V.	45.232	23.617	-	-	21.163	452	-	5.502
	Essent Milieu Zuid Converteren (Deurne)	44.130	42.659	1.471	-	-	-	-	-
Limburg	Essent Milieu Zuid Converteren (Maastricht)	96.718	69.200	2.386	14	25.118	-	-	9.354
	Essent Milieu Zuid Converteren (Venlo)	83.456	70.838	-	-	12.618	-	-	9.208
Totaal (ton)		1.611.139	1.339.073	51.798	6.015	147.078	67.175	36.386	110.985

Tabel E-3: Compostafzet per sector per installatie

Provincie	Installatie	Totaal	akkerbouw	pot en aanvul	particulier	recreatie	glastuin	civiel	overig
Groningen	Oost-Groninger Afval Recycling (OGAR)	10.200	10.200	-	-	-	-	-	-
	Composteerinrichting Usquert	-	-	-	-	-	-	-	-
Friesland	Orgaworld compostering Drachten	12.300	5.800	5.000	1.000	500	-	-	-
Drenthe	Essent Milieu Wijster Compostering	159.000	120.000	10.000	1.000	18.000	3.000	7.000	-
Overijssel	Twence Compostering	40.639	18.694	9.347	4.877	-	-	-	7.721
Gelderland	AVR afvalverwerking	13.980	360	8.718	4.902	-	-	-	-
	VAR biogeen afd. composteren	87.000	16.000	52.000	1.000	10.000	2.000	-	6.000
Flevoland	Orgaworld vergisting Biocel	5.900	5.900	-	-	-	-	-	-
	Orgaworld Compostering Lelystad B.V.	35.322	32.322	-	2.000	1.000	-	-	-
Noord-Holland	HVCcompostering locatie Middenmeer	23.100	19.585	-	3.515	-	-	-	-
	De Meerlanden compostering B.V.	9.966	380	70	670	1	-	-	8.845
	HVCcompostering locatie Purmerend	34.398	21.624	-	10.824	1.950	-	-	-
Zuid-Holland	AVRAM	39.520	31.620	1.975	1.185	790	1.185	1.975	790
	GFT Compostering Bergschenhoek	8.604	2.581	860	2.151	430	1.291	1.291	-
	GFT Compostering Europoort	26.503	10.601	-	795	2.650	6.626	5.831	-
	GFT Compostering Alphen aan den Rijn	27.684	17.995	2.215	-	-	4.152	2.768	554
Zeeland	GFT Compostering Vlissingen-Oost	16.252	14.302	-	813	325	-	813	-
Noord-Brabant	Essent Milieu Zuid Converteren (Moerdijk)	39.766	13.123	-	795	795	11.532	13.520	-
	Van Kaathoven Compostering Bladel B.V.	-	-	-	-	-	-	-	-
	Van Kaathoven Compostering St Oedenrode B.V.	-	-	-	-	-	-	-	-
	Essent Milieu Zuid Converteren (Deurne)	20.724	12.849	-	414	207	1.036	3.109	3.109
	-	-	-	-	-	-	-	-	-
Limburg	Essent Milieu Zuid Converteren (Maastricht)	45.352	39.003	907	907	4.535	-	-	-
	Essent Milieu Zuid Converteren (Venlo)	38.403	31.490	384	768	-	1.920	3.840	-
Totaal (ton)		694.613	424.429	91.476	37.617	41.184	32.742	40.147	27.018

Tabel E-4: Technische gegevens per installatie, deel I

Provincie	Installatie	methode van composteren	type bordes	methode voorscheiding	methode nabehandeling	watergebruik	lozing afvalwater
Groningen	Oost-Groninger Afval Recycling (OGAR)	gesloten, tunnelsysteem, GICOM	gesloten	-	zeven, scheiden, verkleinen	proceswater	geen lozing, recirculatie
	Composteerinrichting Usquert	gesloten op hopen geforceerde beluchting	gesloten	handpicking	zeven, ontijzeren	proceswater	recirculatie
Friesland	Orgaworld compostering Drachten	gesloten, op hopen, PACOM	gesloten met afzuiging	geen	verkleinen	proceswater	recirculatie
Drenthe	Essent Milieu Wijster Compostering	gesloten, GEICO	gesloten met afzuiging	zeven, ontijzeren, verkleinen	vlakzeven, trommelzeven, ballistische hardstofscheiding	proceswater, hergebruik persvocht en condensaat	via AWZI op oppervlaktewater, recirculatie
Overijssel	Twence Compostering	gesloten, tunnelsysteem, Dalsem-Veciap	gesloten	zeven, ontijzeren, verkleinen,	zeven, scheiden, dubbele windschifting, wasinstallatie en hamermolen	proces- en regenwater	via AWZI op riool
Gelderland	AVR afvalverwerking	gesloten, op hopen, Bühler	gesloten met afzuiging	zeven, ontijzeren, verkleinen	zeven, scheiden, ballistisch	grondwater en drinkwater	via AWZI op oppervlaktewater
	VAR biogeen afd. composteren	open, geforceerde beluchting, VARsysteem	gesloten	zeven, ontijzeren, verkleinen, windshiften	vlakzeven, hardstofafscheiding	proceswater en hemelwater	via AWZI op oppervl. water en recirculatie
Flevoland	Orgaworld vergisting Biocel	vergisten, Biocel, nacomposteren GICOM	gesloten met afzuiging	verkleinen	zeven	proceswater	zelf zuiveren
	Orgaworld Compostering Lelystad B.V.	GICOM+ PACOM	gesloten met afzuiging	geen	zeven + verkleinen	proceswater	via AWZI; zelf zuiveren; recirculatie
Noord-Holland	HVCcompostering locatie Middenmeer	gesloten, op hopen, Bühler	gesloten met afzuiging	zeven, ontijzeren, verkleinen, windshiften	verkleinen, zeven, hardstofafscheiding, plastic afzuiging	recirculatie proceswater, oppervlakte water	overschot afvoer naar RWZI
	De Meerlanden compostering B.V.	open, geforceerde beluchting VAR-systeem	in een loods, gesloten zonder afzuiging	eerst verkleinen, daarna zeven	zeven	proceswater, oppervlaktewater	via AWZI op opp. water en gedeelte hergebr.
	HVCcompostering locatie Purmerend	gesloten, op hopen, GEICO	gesloten	zeven, ontijzeren, verkleinen	zeven, ballistisch	Proceswater	via AWZI op oppervlaktewater

Provincie	Installatie	methode van composteren	type bordes	methode voorscheiding	methode nabehandeling	watergebruik	lozing afvalwater
Zuid-Holland	AVRAM	gesloten	gesloten met afzuiging	zeven, ontijzeren, verkleinen	zeven, scheiden, ballistisch, windzifting	proces- en drinkwater	geen lozing
	GFT Compostering Bergschenhoek	gesloten, container, Biocon	gesloten	geen	zeven, verkleinen	geen gebruik water	via AWZI op oppervlaktewater
	GFT Compostering Europoort	gesloten, tunnel, GICOM	gesloten met afzuiging	geen	zeven, ontijzeren en hardstofafscheiding	proceswater	recirculatie, geen lozing
	GFT Compostering Alphen aan den Rijn	gesloten, PACOM	gesloten met afzuiging	verkleinen, ontijzeren	zeven, hardstofafscheiding, ontijzeren, ballistisch	drinkwater + oppervlaktewater + proceswater	geen lozing (incident. tankauto naar AWZI)
Zeeland	GFT Compostering Vlissingen-Oost	gesloten, Bühler	gesloten	zeven, ontijzeren, verkleinen	zeven, scheiden, hardstofafscheiding	proceswater industriewater	via AWZI op oppervlaktewater
Noord-Brabant	Essent Milieu Zuid Converteren (Moerdijk)	gesloten, GECO/VAM systeem	gesloten met afzuiging	zeven, ontijzeren, verkleinen	zeven en hardstofafscheiding	drink-, proceswater	via AWZI op oppervlaktewater
	Van Kaathoven Compostering Bladel B.V.	gesloten, tunnelsysteem, Gicom	gesloten	geen	zeven, scheiden, verkleinen en ballistisch	proceswater	geen lozing
	Van Kaathoven Compostering St Oedenrode B.V.	gesloten, tunnelsysteem, Gicom	gesloten	geen	zeven en scheiden	proceswater, regenwater	geen lozing
	Essent Milieu Zuid Converteren (Deurne)	gesloten, tunnelsysteem, Gicom	gesloten	geen	zeven, scheiden, ballistisch	hemelwater, proceswater en drinkwater	geen lozing
Limburg	Essent Milieu Zuid Converteren (Maastricht)	tunnel	gesloten met afzuiging	verkleinen en ontijzeren	zeven, ballistisch (windshifting), ontijzeren, verkleinen en hardstofafscheiding	proceswater, drinkwater, oppervlaktewater	geen lozing, recirculatie
	Essent Milieu Zuid Converteren (Venlo)	tunnel	gesloten met afzuiging	verkleinen, ontijzeren	zeven, ballistisch en ontijzeren	proceswater, drinkwater, opgevangen hemelwater	recirculatie, via AWZI op oppervlaktewater

Tabel E-5: Technische gegevens per installatie, deel II

Provincie	Installatie	zuivering proces lucht	geurcontrole	frequentie beoordeling gerede compost	componenten onderzocht
Groningen	Oost-Groninger Afval Recycling (OGAR)	biofilters en gaswassers	onbekend	ja, 1 maal per maand, cf. BRL/IKB certif., door BLGG	zware metalen ,organische stof ,fosfaat ,onkruid ,pathogenen ,
	Composteerinrichting Usquert	biofilters	nee	ja, cf. BRL/IKB certificering door BLGG	zware metalen ,organische stof ,fosfaat ,onkruid ,plantverdraagzaamheid ,glas ,stenen ,
Friesland	Orgaworld compostering Drachten	biofilters	ja, wisselende frequentie	ja, 1 maal per maand	zware metalen ,organische stof ,fosfaat ,onkruid ,pathogenen ,plantverdraagzaamheid ,glas ,stenen ,zouten ,nutriënten ,stabiliteit
Drenthe	Essent Milieu Wijster Compostering	biofilters	snuffelen, ammoniak: dagelijks	ja, 1 maal per week en 1 maal per maand	zware metalen ,organische stof ,fosfaat ,onkruid ,pathogenen ,plantverdraagzaamheid ,glas ,stenen ,zouten ,nutriënten ,stabiliteit
Overijssel	Twence Compostering	biofilters en gaswasser	ja, 1 maal per jaar	ja, VA conform branche eigen certificaat en BGK certificaat	zware metalen ,organische stof ,fosfaat ,onkruid ,pathogenen ,plantverdraagzaamheid ,glas ,stenen ,zouten ,nutriënten ,stabiliteit
Gelderland	AVR afvalverwerking	overkapte biofilters, schoorsteen	ja, 4 maal per jaar	ja, cf. BRL/IKB certific door BLGG en BOOM	zware metalen ,organische stof ,fosfaat ,onkruid ,pathogenen ,plantverdraagzaamheid ,glas ,stenen ,zouten ,nutriënten ,stabiliteit
	VAR biogeen afd. composteren	biofilters	ja, intern 3x per dag en extern 1x per jaar	ja, cf. BRL/IKB-certif. door BLGG	zware metalen ,organische stof ,fosfaat ,onkruid ,pathogenen ,plantverdraagzaamheid ,glas ,stenen ,zouten ,nutriënten ,stabiliteit
Flevoland	Orgaworld vergisting Biocel	biofilters en slijmfilters	ja, wisselende frequentie	ja, 1 maal per maand	zware metalen ,organische stof ,fosfaat ,onkruid ,pathogenen ,plantverdraagzaamheid ,glas ,stenen ,zouten ,nutriënten ,stabiliteit
	Orgaworld Compostering Lelystad B.V.	biofilters + slijmfilters	Ja, met wisselende frequentie	ja, cf BRL/IKB certific	zware metalen ,organische stof ,fosfaat ,onkruid ,pathogenen ,plantverdraagzaamheid ,glas ,stenen ,zouten ,nutriënten ,stabiliteit
Noord-Holland	HVCcompostering locatie Middenmeer	overkapt biofilter	nee	ja, extra 1 maal per 2 maanden door BLGG	zware metalen ,organische stof ,fosfaat ,onkruid ,pathogenen ,plantverdraagzaamheid ,glas ,stenen ,zouten ,nutriënten ,stabiliteit
	De Meerlanden compostering B.V.	biofilters 24 uur per dag	Controle vindt plaats binnen 12 maanden na vervanging van de biofilters. Ca. 1 maal per drie jaar.	ja, 1 maal per maand	zware metalen ,organische stof ,fosfaat ,glas ,stenen ,zouten ,
	HVCcompostering locatie Purmerend	biofilters	ja, wekelijks door geurpanel en 1x p.j. rendementsmeting	ja, conform VA certificering en Boom door BLGG	zware metalen ,organische stof ,fosfaat ,onkruid ,pathogenen ,plantverdraagzaamheid ,glas ,stenen ,zouten ,nutriënten ,stabiliteit
Zuid-Holland	AVRAM	biofilters	ja, 1 maal per jaar	ja, 1 maal per maand	zware metalen ,organische stof ,fosfaat ,onkruid ,pathogenen ,plantverdraagzaamheid ,glas ,stenen ,zouten ,nutriënten ,stabiliteit
	GFT Compostering Bergschenhoek	overkapt biofilters	ja, wisselende frequentie	ja, wisselende frequentie	zware metalen ,organische stof ,fosfaat ,onkruid ,pathogenen ,plantverdraagzaamheid ,glas ,stenen ,zouten ,nutriënten ,stabiliteit

Provincie	Installatie	zuivering proces lucht	geurcontrole	frequentie beoordeling gerede compost	componenten onderzocht
	GFT Compostering Europoort	overkapt biofilter, gaswassers	ja, 1 maal per jaar	ja, wisselende frequentie	zware metalen ,organische stof ,fosfaat ,onkruid ,pathogenen ,plantverdraagzaamheid ,glas ,stenen ,zouten ,nutriënten ,stabiliteit
	GFT Compostering Alphen aan den Rijn	overkapt biofilter, gaswassers	conform vergunning	ja, wisselende frequentie	zware metalen ,organische stof ,fosfaat ,onkruid ,pathogenen ,plantverdraagzaamheid ,glas ,stenen ,zouten ,nutriënten ,stabiliteit
Zeeland	GFT Compostering Vlissingen-Oost	biofilters	ja, eenmalig	ja, 1 maal per maand	zware metalen ,organische stof ,fosfaat ,onkruid ,pathogenen ,plantverdraagzaamheid ,glas ,stenen ,zouten ,nutriënten ,stabiliteit
Noord- Brabant	Essent Milieu Zuid Converteren (Moerdijk) Van Kaathoven Compostering Bladel B.V. Van Kaathoven Compostering St Oedenrode B.V.	ammoniakwasser, gaswasser en biofilter overkapt biofilter biofilters en gaswassers	ja, 1 maal per jaar op geur en ammoniak	ja, cf. BRL/IKB certific. door BLGG	zware metalen ,organische stof ,fosfaat ,onkruid ,pathogenen ,glas ,stenen ,zouten ,nutriënten ,stabiliteit
	Essent Milieu Zuid Converteren (Deurne)	overkapt biofilter en bevochtiger + gaswasser + schoorsteen	ja, minimaal 1 maal per jaar	ja, cf. BRL/IKB certific. door BLGG	zware metalen ,organische stof ,fosfaat ,onkruid ,pathogenen ,glas ,stenen ,zouten ,nutriënten ,stabiliteit
Limburg	Essent Milieu Zuid Converteren (Maastricht) Essent Milieu Zuid Converteren (Venlo)	biofilers en gaswassers biofilers en gaswassers	DAGELIJKS dagelijks	ja, 1 maal per maand BOOM, Gutezeichen ja, 1 maal per maand BOOM, Gutezeichen	zware metalen ,organische stof ,fosfaat ,onkruid ,pathogenen ,plantverdraagzaamheid ,glas ,stenen ,zouten ,nutriënten ,stabiliteit zware metalen ,organische stof ,fosfaat ,onkruid ,pathogenen ,plantverdraagzaamheid ,glas ,stenen ,zouten ,nutriënten ,stabiliteit

Tabel E-6: Vergunninggegevens

Provincie	Installatie	datum oprichting	datum in exploitatie	datum uit bedrijf	aansluiting op	controle aangevoerd GFT- afval
Groningen	Oost-Groninger Afval Recycling (OGAR)	31-12-1993	9-5-1994	1-4-2014	weg	elke partij
	Composteerinrichting Usquert	10-11-1992	3-1-1994		weg	elke partij
Friesland	Orgaworld compostering Drachten		1-1-1997		weg	1 maal per maand steekproef
Drenthe	Essent Milieu Wijster Compostering	20-3-1992	1-10-1993	2015	weg en spoor	1maal per dag steekproef
Overijssel	Twence Compostering	4-5-1993	14-3-1994	-	weg	elke partij
Gelderland	AVR afvalverwerking		1-9-1997	-	weg	elke partij visueel
	VAR biogeen afd. composteren	12-2-1990	5-7-1993	31-3-2008	weg	1 maal per dag
Flevoland	Orgaworld vergisting Biocel		3-1-1994	1-2-2004	weg	1 maal per maand steekproef
	Orgaworld Compostering Lelystad B.V.	1-1-1994			weg	1 maal per maand steekproef
Noord-Holland	HVCcompostering locatie Middenmeer	10-4-1990	20-12-1990		weg	elke partij
	De Meerlanden compostering B.V.	11-1-1994	19-4-1994		weg	elke partij
	HVCcompostering locatie Purmerend	13-6-1990	1-1-1993		weg	1 maal per week steekproef
Zuid-Holland	AVRAM	10-4-1992	22-2-1994	31-12-2009	weg, spoor en water	elke partij
	GFT Compostering Bergschenhoek		1-3-1993		weg	elke partij
	GFT Compostering Europoort	18-3-1992	10-8-1992	17-4-2016	weg	elke partij
	GFT Compostering Alphen aan den Rijn	19-2-1993	31-1-1994		weg	elke partij
Zeeland	GFT Compostering Vlissingen-Oost	26-8-1992	6-1-1995	7-1-2015	weg en spoor	2 uur per week
Noord-Brabant	Essent Milieu Zuid Converteren (Moerdijk)	13-11-1992	1-9-1994		weg en spoor	elke partij
	Van Kaathoven Compostering Bladel B.V.		11-1993		weg	
	Van Kaathoven Compostering St Oedenrode B.V.	11-7-1990			weg	
	Essent Milieu Zuid Converteren (Deurne)	29-1-1990	1-3-1993		weg	elke partij
Limburg	Essent Milieu Zuid Converteren (Maastricht)		1-5-1995		weg en water	elke partij
	Essent Milieu Zuid Converteren (Venlo)		1-12-1994		weg	elke partij

Tabel E-7: Adresgegevens en contactpersonen per locatie

Provincie	gemeente	Locatiennaam	Bezoekadres	beheerder/exploitant	contactpersoon	telefoonnummer
Groningen	Pekela	Oost-Groninger Afval Recycling (OGAR)	Industrieweg west 1	OGAR	Dhr. D. Kroon	0597-614149
	Eemsmond	Composteerinrichting Usquert	Westerhornseweg 22	Vuilverwerkingsbedrijf Noord-Groningen	Dhr. N.C. Spaansen	0595-423190
Friesland	Smallingerland	Orgaworld compostering Drachten	Stuurboord 11	Orgaworld BV	Mevr. C. Luining	0512-544 663
Drenthe	Midden-Drenthe	Essent Milieu Wijster Compostering	Vamweg 7	Essent Milieu Wijster	Dhr. C. ten Duis	0593-563716
Overijssel	Hengelo	Twence Compostering	Boldershoekweg 51	Twence BV	Dhr. ing. O.W. Harmsen	074-2404390
Gelderland	Duiven	AVR afvalverwerking	Rivierweg 20	AVR Afvalverwerking	J.D. Noteboom	026-3187250
	Voorst	VAR biogeen afd. composteren	Sluinerweg 12	VAR	Dhr. H. Berenschot	055-3018300
Flevoland	Lelystad	Orgaworld vergisting Biocel	Karperweg 20	Orgaworld BV	Mevr. C. Luining	0512-544 663
	Lelystad	Orgaworld Compostering Lelystad B.V.	Zeeasterweg 40c	Orgaworld BV	Mevr. C. Luining	0512-544 663
Noord-Holland	Wieringermeer	HVCcompostering locatie Middenmeer	Koggenrandweg 1	HVCcompostering	J. Mulder	0900 900 1992
	Haarlemmermeer	De Meerlanden compostering B.V.	Aarbergerweg 41	De Meerlanden Holding NV	Dhr. G.J. de Jong	0297-381777
	Purmerend	HVCcompostering locatie Purmerend	Netwerk 60	HVCcompostering	Dhr. J. Mulder	0900 900 1992
Zuid-Holland	Rotterdam	AVRAM	Prof. Gerbrandyweg 10	NV Afvalverwerking Rijnmond	Dhr. P.A.P.J. Baselier	0181-275638
	Bergschenhoek	GFT Compostering Bergschenhoek	Bosland 51	DELTA Milieu Composteren B.V.	Dhr. E.C.B. Blankwater	0172-448310
	Rotterdam	GFT Compostering Europoort	Elbeweg 96	DELTA Milieu Composteren B.V.	Dhr. E.C.B. Blankwater	0172-448310
	Alphen a/d Rijn	GFT Compostering Alphen aan den Rijn	De Schans 41	DELTA Milieu Composteren B.V.	Dhr. E.C.B. Blankwater	0172-448310
Zeeland	Borsele	GFT Compostering Vlissingen-Oost	Polenweg 1	DELTA Milieu Composteren BV	Dhr. G. Reewinkel	0115-678800
Noord-Brabant	Moerdijk	Essent Milieu Zuid Converteren (Moerdijk)	Middenweg 32	Essent Milieu Zuid	Dhr. J. van Haeff	043-8551000
	Bladel	Van Kaathoven Compostering Bladel B.V.	Rootven 34-36	Van Kaathoven Compostering Bladel BV		
	Sint-Oedenrode	Van Kaathoven Compostering St Oedenrode B.V.	Eversestraat 11	Van Kaathoven Compostering BV		
	Deurne	Essent Milieu Zuid Converteren (Deurne)	Energiestraat 22	Essent Milieu Zuid	Dhr. J. van Haeff	043-8551000
Limburg	Maastricht	Essent Milieu Zuid Converteren (Maastricht)	Fregatweg 30	Essent Milieu Zuid	Dhr. J. van Haeff	043-8551000
	Venlo	Essent Milieu Zuid Converteren (Venlo)	James Cookweg 10	Essent Milieu Zuid	Dhr. J. van Haeff	043-8551000

F. SLIBVERWERKING

Tabel F-1: Status capaciteiten en bedrijfsvoering per installatie

Provincie	Locatiennaam	Status	Datum in exploitatie	Datum uit exploitatie	Vergunde capaciteit (ton/jaar)	Capaciteit in voorbereiding (ton d.s./jaar)	Beschikbaarheidsgraad (%)	Bezettingsgraad (%)
Groningen	Swiss Combi Garmerwolde	in exploitatie	juli 2003	onbepaald	85.000		82	75
Friesland	Swiss Combi Heerenveen	in exploitatie	juni 2002	onbepaald	85.000		91	86
Gelderland	GMB Slibverwerking Tiel B.V.	in exploitatie	april 1992	onbepaald	84.000		100	97
	GMB Slibverwerking Zutphen B.V.	in exploitatie	1988	onbepaald	145.000		100	100
Noord-Holland	Slibdrooginrichting Beverwijk	in exploitatie	1996	2011	114.000		93	99
	Slibdrooginstallatie RWZI-Oost	gestopt	1995	2006				
Zuid-Holland	DRSH Zuiveringsslib NV	in exploitatie	1993 en 1998		98.550 (d.s.)		89	93
Noord-Brabant	S.N.B. Installatie Moerdijk	in exploitatie	23-10-1997	n.v.t.	100.000 d.s.	25.000	87	100
Limburg	Drooginstallatie Hoensbroek	in exploitatie			9.000 d.s.	1.000	92	85
	Drooginstallatie Venlo	in exploitatie	medio 1997		9.000 d.s.	1.000	73	73
	Drooginstallatie Susteren	in exploitatie	2002				90	81

Tabel F-2: Hoeveelheden slib verwerkt per categorie per installatie

Provincie	Locatiennaam	Totaal verwerkt (ton)		Zuiveringsslib van communale RWZI's (eural: 19 08 05)		Zuiveringsslib van industriële RWZI's (eural: 19 08 12)		Overige afvalstoffen	
		nat slib	droge stof	nat slib	droge stof	nat slib	droge stof	nat slib	droge stof
	Totaal (ton)	1.363.858	310.131	1.220.430	279.754	6.637	1.451	136.791	28.926
Groningen	SDI Garmerwolde	63.000	14.500	63.000	14.500				
Friesland	SDI Heerenveen	73.000	17.000	73.000	17.000				
Gelderland	GMB Slibverwerking Tiel B.V.	81.133	18.190	75.922	17.022	973	218	4.239	950
	GMB Slibverwerking Zutphen B.V.	145.724	35.553	130.116	31.745	1.736	423	13.872	3.384
Noord-Holland	Slibdrooginrichting Beverwijk	103.924	21.741					103.924	21.741
Zuid-Holland	DRSH Zuiveringsslib nv	357.353	77.988	338.668	74.328	3.929	810	14.756	2.850
Noord-Brabant	S.N.B. Installatie Moerdijk	414.214	96.562	414.214	96.562				
Limburg	Drooginstallatie Hoensbroek	27.000	6.973	27.000	6.973				
	Drooginstallatie Venlo	29.000	6.584	29.000	6.584				
	Drooginstallatie Susteren	69.510	15.040	69.510	15.040				

Tabel F-3: Adresgegevens en contactpersonen per locatie

Provincie	Locatiennaam	Plaats	Bezoekadres	Contactpersoon	Telefoonnummer
Groningen	SDI Garmerwolde	Ten Boer	Grasdijkweg 2	Dhr. G. Galster	.+41 62 888 0 871
Friesland	SDI Heerenveen	Heerenveen	De Ynfeart 8	Dhr. G. Galster	.+41 62 888 0 871
Gelderland	GMB Slibverwerking Tiel B.V.	Tiel	Simon Stevinstraat 2a	Dhr. G.J. van de Pol	0448-449449
	GMB Slibverwerking Zutphen B.V.	Zutphen	Oostzeestraat 3b	Dhr. G.J. van de Pol	0448-449449
Noord-Holland	Slibdrooginrichting Beverwijk	Beverwijk	Randweg 17	Dhr. J.W. van Ovost	0251-277980
Zuid-Holland	DRSH Zuiveringsslib	Dordrecht	Baanhoekweg 48	Dhr. ir. J.H.B. te Marvelde	078 - 6219031
Noord Brabant	S.N.B. Installatie Moerdijk	Moerdijk	Middenweg 38	Dhr. ir. L.D. Korving	0168-382060
Limburg	Drooginstallatie Hoensbroek	Hoensbroek	Klinkerstraat 75	Dhr. Ing. O.L.C. Durlinger	06-55742353
	Drooginstallatie Venlo	Venlo	Ubroekweg 38	Dhr. R. Janssen	06-55742351
	Drooginstallatie Susteren	Susteren	Baakhoverweg 47A	Dhr. J. Gerritsen	06-55742250