



# **AFVALVERWERKING IN NEDERLAND**

Gegevens 2006

Werkgroep Afvalregistratie  
Juli 2007

rapportnummer SenterNovem: 3UA0708  
rapportnummer Vereniging Afvalbedrijven: VA07001IR.R

Afvalverwerking in Nederland: gegevens 2006 / Werkgroep Afvalregistratie. – Utrecht: SenterNovem, 2006.

(SenterNovem: 3UA0708; Vereniging Afvalbedrijven: VA07001IR.R)

ISBN: 978-90-5748-059-1.

Presentatie van de hoeveelheden afval die in 2006 in Nederland zijn gestort, verbrand, gecomposteerd of verwerkt bij slibverwerkingsinstallaties. De gegevens over hoeveelheden verwerkt afval en de capaciteiten worden beschreven en geanalyseerd. Bij de analyses zijn de resultaten meegenomen van de voorgaande jaren. Een uitgebreide set gegevens is in de bijlagen in tabelvorm gepresenteerd.

De publicatie is gratis te bestellen bij SenterNovem.

# INHOUDSOPGAVE

	Blz.
SUMMARY	5
SAMENVATTING	7
1 INLEIDING	9
2 WERKWIJZE	11
3 RESULTATEN	15
3.1 Overzicht	15
3.3 Verbranden	29
3.4 Composteren en vergisten van gft-afval	33
3.4 Slibverwerking	36
BIJLAGEN	39
A. CONTACTPERSONEN WERKGROEP AFVALREGISTRATIE	41
B. AFVALCATEGORIEËN VERSUS EURAL-CODE	43
C. STORTEN	55
D. VERBRANDEN	73
E. COMPOSTEREN EN VERGISTEN VAN GFT-AFVAL	84
F. SLIBVERWERKING	96



## SUMMARY

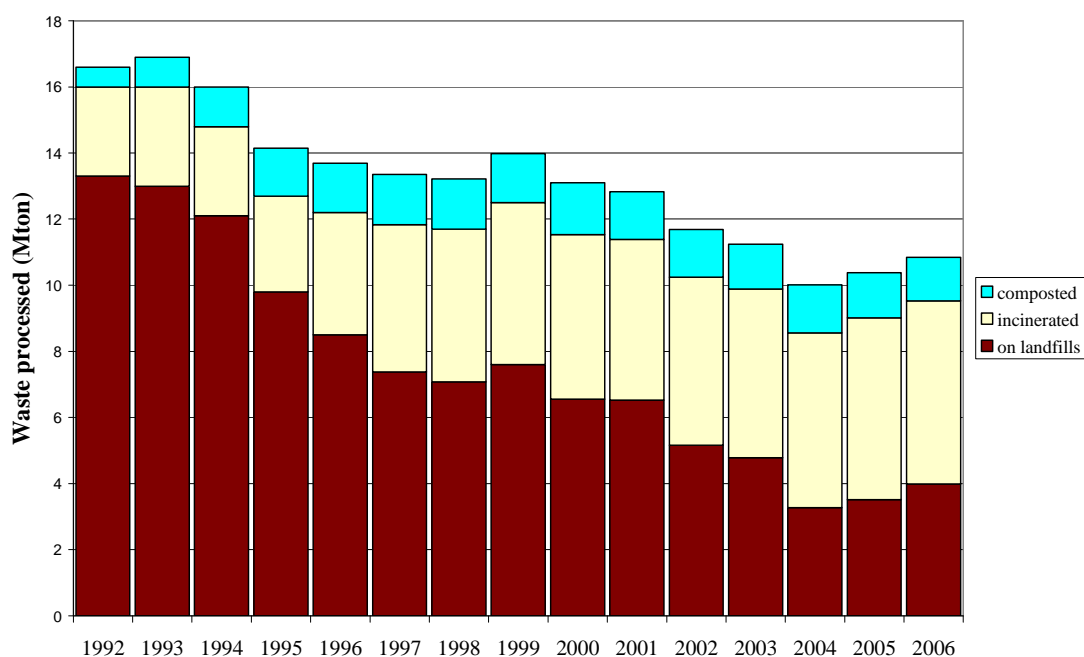
The report 'Waste processing in the Netherlands, 2006' presents a survey of the annual amounts of waste processed by landfills, waste incinerators, compost installations and sludge processing installations in the Netherlands during the year 2006. In 2006 the amount of waste processed was 10,9 Mton (0,3 Mton of sludge not included).

These results are based on a questionnaire organized by the Working Group on Waste Registration in which several interest groups participate. The questionnaire is held since 1991 with nearly 100% response. The total amounts of waste processed during the last years are presented in the table and figure below. It shows a decrease in waste treated in the Netherlands over the last decennium, but an increase in the last two years. The landfill includes usefully applied material at the landfill site (in 2006 0,4 Mton). The amount composted is only organic household waste.

**Table S1: Processed waste in kton in the Netherlands (2002-2006)**

Process	Amount (kton)				
	2002	2003	2004	2005	2006
Landfilled	5.157	4.777	3.264	3.509	3.990
Incinerated	5.087	5.108	5.290	5.502	5.542
Composted	1.444	1.361	1.448	1.367	1.313

**Figure S1: Amount of waste processed (1992-2006)**





## SAMENVATTING

De Werkgroep Afvalregistratie rapporteert jaarlijks over de afvalverwerking in Nederland. Ook over 2006 is informatie verzameld door een enquête te versturen naar de volgende afvalverwerkingsinrichtingen:

- stortplaatsen (exclusief baggerspeciedepots en de C2-deponie)
- inrichtingen die afval in eigen beheer storten
- afvalverbrandingsinstallaties (inclusief de installatie voor de verwerking van specifiek ziekenhuisafval)
- composteerinrichtingen en vergistingsinstallaties voor gft-afval
- verwerkingsinstallaties voor zuiveringsslib (anders dan storten).

Daarnaast is gekeken naar storten in eigen beheer. Tabel S1 presenteert de verzamelde gegevens voor de jaren 2002 tot en met 2006.

**Tabel S1: Hoeveelheden verwerkt afval tussen 2002 en 2006**

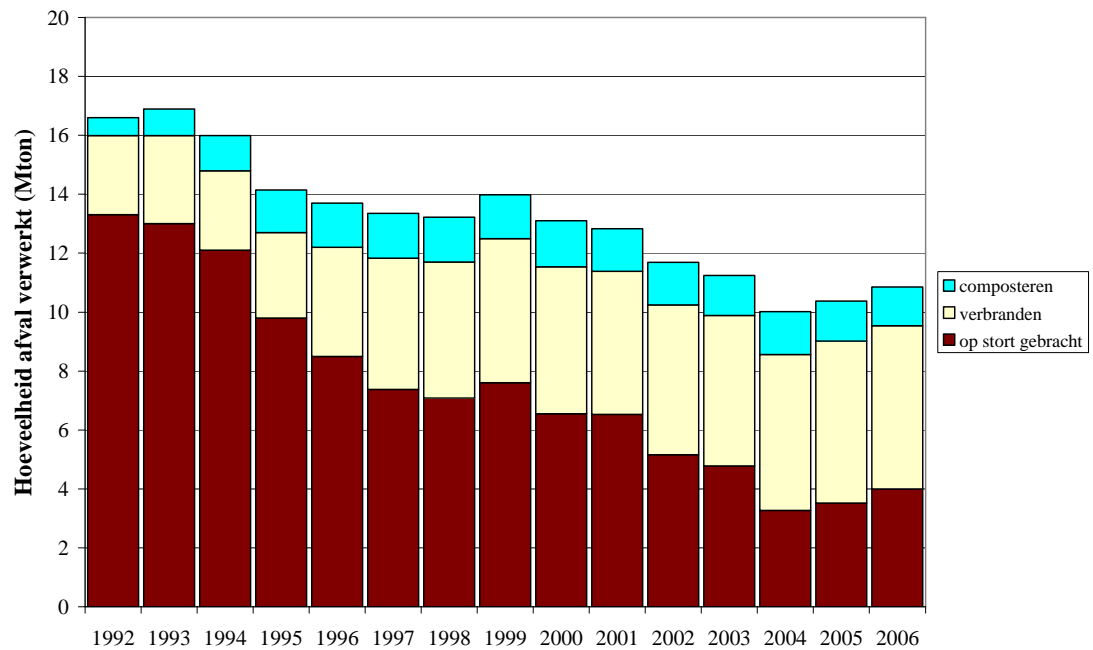
Verwerkingswijze	Hoeveelheden afval (kton)				
	2002	2003	2004	2005	2006
Storten:					
netto gestort	4.274	3.358	2.646	3.172	3.590
Bsb-bouwstoffen	883	1.419	618	337	400
<b><i>totaal op de stort gebracht</i></b>	<b>5.157</b>	<b>4.777</b>	<b>3.264</b>	<b>3.509</b>	<b>3.990</b>
Storten in eigen beheer	160	120	60	100	65
Verbranden	5.087	5.108	5.290	5.502	5.542
<b><i>Totaal verwijderd</i></b>	<b>10.404</b>	<b>10.005</b>	<b>8.614</b>	<b>9.111</b>	<b>9.597</b>
Composteren en vergisten gft-afval	1.444	1.361	1.448	1.367	1.313
<b><i>Totaal verwerkt</i></b>	<b>11.848</b>	<b>11.366</b>	<b>10.063</b>	<b>10.478</b>	<b>10.910</b>
Slibverwerking	316	326	319	312	305

Uit een vergelijking van de hoeveelheden in 2006 met 2005 blijkt dat:

- de totale verwijdering in Nederland met 5% is toegenomen
- de hoeveelheid netto gestort afval is met 13% toegenomen
- de hoeveelheid Bsb-bouwstoffen op stortplaatsen met 19% is toegenomen
- de totale hoeveelheid op de stort gebracht afval met 14% is toegenomen
- het storten in eigen beheer met 35% is afgenomen
- de hoeveelheid verbrand afval met 1% is toegenomen
- de hoeveelheid verwerkt gft-afval met 4% is afgenomen
- de hoeveelheid verwerkt slib met 2% is afgenomen.

Figuur S1 laat het verloop zien in de verwerking van het afval in Nederland tussen 1992 en 2006.

**Figuur S1: Overzicht verwerkte hoeveelheden afvalstoffen per verwerkingsmethode**





# 1 INLEIDING

De werkgroep Afvalregistratie (verder: de Werkgroep) is in 1991 opgericht door vier organisaties: het Afval Overleg Orgaan (AOO), het Rijksinstituut voor Volksgezondheid en Milieu (RIVM), het Ministerie van Volkshuisvesting, Ruimtelijke Ordening en Milieubeheer (VROM) en de Vereniging Afvalbedrijven (toen nog VVAV). In 1993 is de Werkgroep uitgebreid met het Inter Provinciaal overleg (IPO). Daarnaast wordt sinds 1994 samengewerkt met de NV Service Centrum Grond (SCG). Met ingang van 2003 heeft het RIVM zich teruggetrokken uit de werkgroep. Verder zijn per 1 januari 2005 de taken van SCG en AOO overgegaan naar respectievelijk de taakvelden Bodem+ en Uitvoering Afvalbeheer van SenterNovem. De contactpersonen van de in de Werkgroep samenwerkende organisaties staan vermeld in bijlage A.

De opdracht van de Werkgroep is om jaarlijks te rapporteren over enkele belangrijke methoden over afvalverwerking in Nederland en de door die methoden jaarlijks verwerkte hoeveelheden. De volgende afvalverwerkingsinrichtingen worden bij het onderzoek betrokken:

- stortplaatsen (exclusief baggerspeciedepots en de C2-deponie)
- inrichtingen die afval in eigen beheer storten
- afvalverbrandingsinstallaties (inclusief de verbrandingsinstallaties voor specifiek ziekenhuisafval)
- composteerinrichtingen en vergistingsinstallaties voor gft-afval en overig organisch materiaal
- verwerkingsinstallaties voor zuiveringsslib anders dan storten.

De informatie wordt voornamelijk verkregen door middel van een enquête onder alle inrichtingen die deze taken uitvoeren.

De verzamelde gegevens worden onder meer gebruikt bij de monitoring en evaluatie van het Landelijk afvalbeheerplan (LAP), voor het jaarverslag van VROM en bij de monitoring in het kader van het opstellen van de Milieubalans voor het Milieu en Natuur Planbureau.

## **Leeswijzer**

Hoofdstuk 2 geeft de gevolgde werkwijze en de bronnen van de gegevens die niet via de enquête zijn verzameld. Hoofdstuk 3 begint met een samenvatting van de resultaten. Daarna worden achtereenvolgens storten, verbranden, composteren/vergisten en slibverwerking behandeld. Hierbij is vooral aandacht besteed aan hoeveelheden op landelijke en provinciale schaal. Gegevens per installatie of inrichting zijn opgenomen in de bijlagen. Het betreft hier naast de hoeveelheden per installatie vooral technische gegevens, vergunninggegevens en algemene locatiegegevens.



## 2 WERKWIJZE

### **Algemeen**

De activiteiten van de Werkgroep zijn gericht op het verzamelen van gegevens over stortplaatsen, verbrandingsinstallaties, gft-composteer- en vergistingsinrichtingen en slibverwerkingsinstallaties. Dit gebeurt door middel van een schriftelijke enquête, gericht aan de afzonderlijke exploitanten. De op deze wijze verzamelde gegevens gaan over het jaar 2006 of geven de situatie weer op 31 december 2006.

In de enquête is de gemeenschappelijke, jaarlijkse informatiebehoefte van de vier deelnemende partijen in de Werkgroep opgenomen, aangevuld met de informatiebehoefte van SenterNovem, Bodem+. De Werkgroep heeft de vragen aan de hand van ervaringen van voorgaande jaren op enkele punten aangepast. Door het gezamenlijk uitvoeren van één enquête en het vermelden van reeds bekende gegevens op elk individueel formulier, is de inspanning van de geënquêteerde zo gering mogelijk gehouden.

De verkregen resultaten zijn waar mogelijk gecontroleerd op volledigheid en consistentie. Daarbij is zowel gebruik gemaakt van historische gegevens als de bij provincies beschikbare gegevens. Zo zijn de via de enquête verkregen resultaten over verwerkte hoeveelheden, capaciteiten en de status gecontroleerd bij de afzonderlijke provincies. Bij geconstateerde verschillen is contact opgenomen met de betreffende exploitant.

In alle enquêtes is wederom gebruik gemaakt van Eural-codes om zo beter aan te kunnen sluiten bij andere monitoringactiviteiten. Om de jaarreeksen zoveel als mogelijk in stand te houden, zijn de Eural-codes gecategoriseerd naar de in het verleden gebruikte categorieën van afvalstoffen. De situaties waarin het gebruik van de Eural-code heeft geleid tot 'trendbreuken' zijn expliciet in hoofdstuk 3 toegelicht. Een van de trendbreuken is te vinden bij het storten van verontreinigde grond en niet-verontreinigde grond. Op basis van de Eural-codes is het niet meer mogelijk dit onderscheid te maken. Alleen het onderscheid gevaarlijk / niet-gevaarlijk afval is te maken. Om het storten van grond (in 2005 en 2006) te kunnen vergelijken met voorgaande jaren, is steeds het totaal aan grond gezien, zonder daarbij onderscheid te maken tussen verontreinigde grond en niet-verontreinigde grond. Een ander gevolg van de introductie van de Eural is dat er afvalstromen zijn die voorheen gevaarlijk afval waren op basis van het BAGA en onder de Eural niet meer gevaarlijk afval zijn, of omgekeerd. Hierdoor vinden er verschuivingen plaats van gevaarlijk afval naar niet-gevaarlijk afval (en weer terug). Zie ook bijlage B voor meer informatie over de Eural.

### **Specifiek per enquête**

#### **Storten**

Alle stortplaatsen in Nederland die op basis van de informatie uit de vorige rapportage op 1 januari 2006 in oprichting, in exploitatie, dan wel in afwerking waren, zijn bij het onderzoek betrokken. De enquête "storten" omvat onderwerpen als oppervlakte- en capaciteitsgegevens, algemene locatiegegevens, technische aspecten, gegevens over gestorte en toegepaste hoeveelheden afval, bedrijfsvoering en de vergunningssituatie.

Sinds 2001 wordt in de enquête gevraagd naar de hoeveelheid Bsb-bouwstoffen. Deze Bsb-bouwstoffen omvatten dat deel van het in het stortlichaam nuttig toegepaste materiaal waarvan de milieuhygiënische kwaliteiten conform het Bouwstoffenbesluit is. Hierover hoeft geen Wbm-heffing afgedragen te worden.

Net als over 2004 en 2005 is ook dit jaar expliciet in de enquêteformulieren gevraagd naar uitsluitend de in het stortlichaam toegepaste Bsb-bouwstoffen. In het stortlichaam betekent boven de percolaatdrainage op de onderafdichting en onder de steunlaag die de basis biedt voor de bovenafdichting. Binnen inrichtingen met een stortplaats kunnen, net als binnen andere inrichtingen, ook Bsb-bouwstoffen worden toegepast in andere voorzieningen. Ook kunnen deze stoffen voorafgaand aan gebruik elders dan wel voor later worden opgeslagen. In de rapportages over 2001 tot en met 2003 is niet uitsluitend gevraagd naar het stortlichaam. De voor die jaren gerapporteerde hoeveelheden Bsb-bouwstoffen zijn deels buiten het stortlichaam toegepast.

In de rapportage zijn de stortcijfers over 2005 aangepast door een onjuiste interpretatie van een aantal gegevens. Als gevolg hiervan is een verschuiving te zien in de stromen die op de stort zijn gebracht. Het betreft vooral een afname van de hoeveelheid grond en een toename van de hoeveelheid bouw- en sloopafval. De totale hoeveelheid die in 2005 is gestort verschilt niet ten opzichte van de rapportage van 2005. In bijlage C-6 is een overzicht toegevoegd over de gestorte hoeveelheden per afvalstroom in 2005.

Om voor de Eural-code 20 03 01 (gemengd stedelijk afval) een uitsplitsing te maken naar bedrijfs- en huishoudelijk afval is gebruik gemaakt van gegevens van de provincies. Stortplaatsexploitanten leveren maandelijks aan de provincies gegevens met hoeveelheden die zij met ontheffing storten. Aan de hand van deze gegevens is af te leiden hoeveel huishoudelijk en bedrijfsafval gestort wordt.

Over de verwerking van grond heeft SenterNovem, Bodem+ aanvullende gegevens aangeleverd. Een zeer beperkt aantal bedrijven stort zijn afval nog 'in eigen beheer'. Deze gegevens zijn in overleg met het Centraal Bureau voor de Statistiek (CBS) verzameld uit de gegevens van deze bedrijven.

### **Verbranden**

Alle verbrandingsinstallaties die op basis van de informatie uit de vorige rapportage op 1 januari 2006 in exploitatie waren, zijn benaderd. De enquête "verbranden" omvat onderwerpen als hoeveelheden verbrand afval, huidige en nieuw te bouwen capaciteit, gegevens per verbrandingslijn, technische aspecten en energiegegevens. De energiegegevens zijn vergeleken met informatie van het CBS. Over de capaciteitsontwikkeling van de verbrandingsinstallaties zijn de bedrijven ook benaderd.

In de rapportage wordt ook ingegaan op AVI-reststoffen. Deze informatie is niet verkregen via de enquêtes maar hiervoor is gebruik gemaakt van een apart registratiesysteem van de Vereniging Afvalbedrijven. Verder is voor het overzicht van nieuwe initiatieven gebruik gemaakt van zowel informatie verkregen via de enquête als reeds beschikbare informatie bij SenterNovem en/of de Vereniging Afvalbedrijven.

### **Composteren en vergisten**

Alle composteerinrichtingen en vergistingsinstallaties voor gft-afval die op basis van de informatie uit de vorige rapportage op 1 januari 2006 in exploitatie waren, zijn benaderd. De enquête "composteren en

vergisten van gft-afval” omvat onder meer de hoeveelheden aangeboden en verwerkt gft-afval, de afzet van compost en technische gegevens.

### **Slibverwerking**

Alle inrichtingen voor verbranden, composteren en drogen van slib die op basis van de informatie uit de vorige rapportage op 1 januari 2006 in exploitatie of in voorbereiding waren, zijn benaderd. De enquête “slibverwerking” omvat onder meer de hoeveelheden aangeboden en verwerkt slib en de vergunnings-situatie.

### **Nauwkeurigheid**

De nauwkeurigheid van de gegevens wordt bepaald door de nauwkeurigheid en vergelijkbaarheid van de weegoverzichten en door de eenduidige toekenning van categorieën. De vergelijkbaarheid van de gegevens hangt tevens af van de plaats waar het afval gewogen wordt (wel of niet aan de poort).

De verdeling per afvalcategorie heeft een beperkte nauwkeurigheid. Diverse afvalstromen, waaronder huishoudelijk afval en bedrijfsafval, worden vaak gemengd ingezameld en aangeboden. Ook het door exploitanten niet eenduidig rapporteren van Eural-codes draagt bij aan de onnauwkeurigheid.

De invoering van de Eural-code leidt naast een nauwere omschrijving van een afvalstroom en de herkomst daarvan, ook tot problemen. Bepaalde codes kunnen zowel tot bedrijfs- als huishoudelijk afval worden gerekend.

Ondanks de genoemde kanttekeningen geeft deze rapportage het meest nauwkeurige beeld van de totale hoeveelheden afval die door de betreffende inrichtingen zijn verwerkt. Een grotere nauwkeurigheid is pas mogelijk als de Eural-code landelijk geregistreerd en toegepast wordt.



### 3 RESULTATEN

Dit hoofdstuk geeft de resultaten van de enquête voor het totaal en per verwerkingsmethode. Achtereenvolgens worden storten, verbranden, composteren en vergisten van Gft-afval en slibverwerking behandeld. Voor de detailinformatie wordt verwezen naar de bijlagen C tot en met F.

#### 3.1 Overzicht

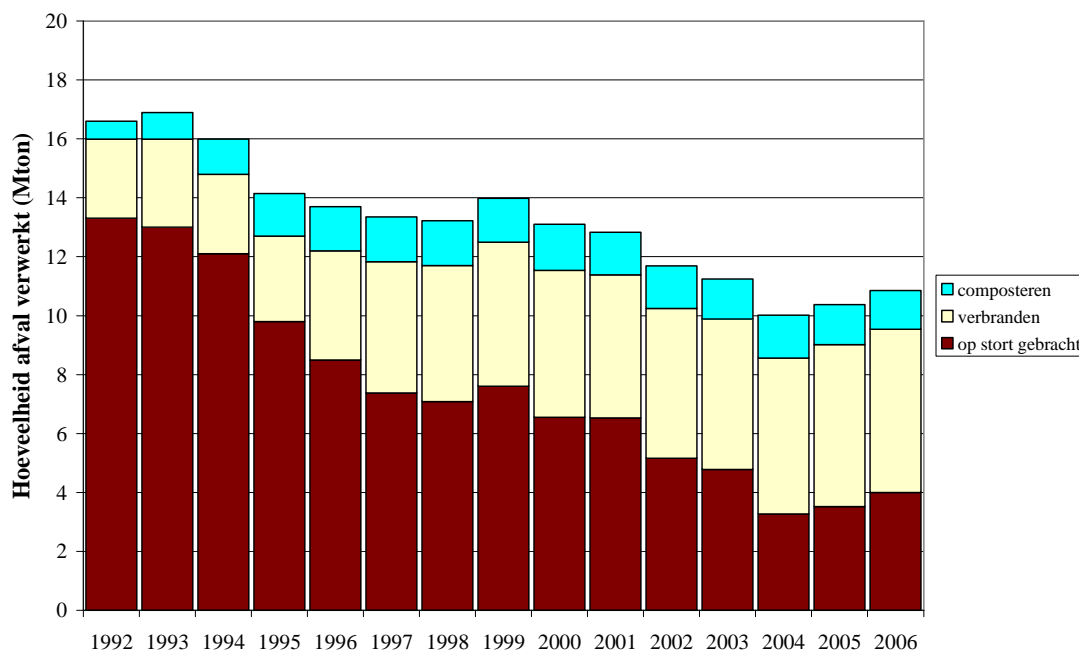
Tabel 1 geeft een overzicht van de hoeveelheden in Nederland verwerkt afval per geënuquêteerde verwerkingsmethode sinds 2002. In vergelijking met 2005 hebben zich de volgende ontwikkelingen in 2006 voorgedaan:

- de totale verwijdering in Nederland met 5% is toegenomen
- de hoeveelheid netto gestort afval is met 13% toegenomen
- de totale hoeveelheid op de stort gebracht afval met 14% is toegenomen
- het storten in eigen beheer met 35% is afgenomen
- de hoeveelheid Bsb-bouwstoffen op stortplaatsen met 19% is toegenomen
- de hoeveelheid verbrand afval met 1% is toegenomen
- de hoeveelheid verwerkt gft-afval met 4% is afgenomen
- de hoeveelheid verwerkt slib met 2% is afgenomen.

**Tabel 1: Hoeveelheden verwerkt afval tussen 2002 en 2006**

Verwerkingswijze	Hoeveelheden afval (kton)				
	2002	2003	2004	2005	2006
Storten:					
netto gestort	4.274	3.358	2.646	3.172	3.590
Bsb-bouwstoffen	883	1.419	618	337	400
<b><i>totaal op de stort gebracht</i></b>	<b>5.157</b>	<b>4.777</b>	<b>3.264</b>	<b>3.509</b>	<b>3.990</b>
Storten in eigen beheer	160	120	60	100	65
Verbranden	5.087	5.108	5.290	5.502	5.542
<b><i>Totaal verwijderd</i></b>	<b>10.404</b>	<b>10.005</b>	<b>8.614</b>	<b>9.111</b>	<b>9.597</b>
Composter en vergisten gft-afval	1.444	1.361	1.448	1.367	1.313
<b><i>Totaal verwerkt</i></b>	<b>11.848</b>	<b>11.366</b>	<b>10.063</b>	<b>10.478</b>	<b>10.910</b>
Slibverwerking	316	326	319	312	305

De gegevens van tabel 1 zijn ook in figuur 1 terug te vinden. Een gedetailleerder overzicht van de verwerkte stromen per verwerkingsmethode is te vinden in de paragrafen 3.2 t/m 3.5.

**Figuur 1: Overzicht verwerkte hoeveelheden afvalstoffen per verwerkingsmethode**

De totale hoeveelheid verwerkt afval, berekent als som van de afzonderlijke verwerkingsmethodes, bevat een aantal dubbeltellingen. Dit komt doordat residuen van de ene methode soms nog op een andere manier worden verwerkt. Zo worden er gft-reststromen verbrand en gestort en AVI-reststoffen gestort. Voor deze dubbeltellingen is in dit rapport niet gecorrigeerd.

Tabel 2 geeft een overzicht van de verwerkte hoeveelheden per afvalcategorie per verwerkingsmethode (m.u.v. slibverwerking) zoals die in deze rapportage zijn weergegeven. Deze tabel laat zien, dat de hoeveelheid huishoudelijk afval dat wordt verbrand tussen 2004 en 2006 met ongeveer 6% is toegenomen, en dat het totaal aan gestort afval tussen 2004 en 2006 met ongeveer 22% is toegenomen. Hiermee ligt de hoeveelheid gestort afval iets onder het niveau van 2002 en 2003. In 2006 zijn de gestorte hoeveelheden huishoudelijk afval en residuen toegenomen, terwijl de gestorte hoeveelheden grond en bedrijfsafval zijn afgenomen.



**Tabel 2: Vergelijking afvalcategorieën per verwerkingsmethode**

Afval-categorie <sup>1</sup>	Op de stort gebracht (Mton)			Verbranden (Mton)			Composteren en vergisten gft-afval (Mton)		
	2004	2005	2006	2004	2005	2006	2004	2005	2006
hha	0,1	0,1	0,6	3,2	3,5	3,4	1,4	1,4	1,3
ba	0,8	0,8	0,6	1,2	0,9	1,0	-	-	-
rshb	0,2	0,4	1,0	0,8	0,9	0,7	-	-	-
bsa	0,3	0,5	0,4	-	-	-	-	-	-
g <sup>2</sup>	0,8	0,7	0,6	-	-	-	-	-	-
rest <sup>2</sup>	1,1	1,0	0,8	0,1	0,1	0,4	-	-	-
<b>Totaal</b>	<b>3,3</b>	<b>3,5</b>	<b>4,0</b>	<b>5,3</b>	<b>5,5</b>	<b>5,5</b>	<b>1,4</b>	<b>1,4</b>	<b>1,3</b>

<sup>1</sup> hha = huishoudelijk en grof huishoudelijk afval  
ba = bedrijfsafval, industrieel afval en handel-, diensten- en overheidsafval  
rshb = reststoffen na sorteren en scheiden van huishoudelijk afval en niet proces gerelateerd bedrijfsafval  
bsa = bouw- en sloopafval  
g = grond (gevaarlijk en niet-gevaarlijk)  
rest = alle overige stromen

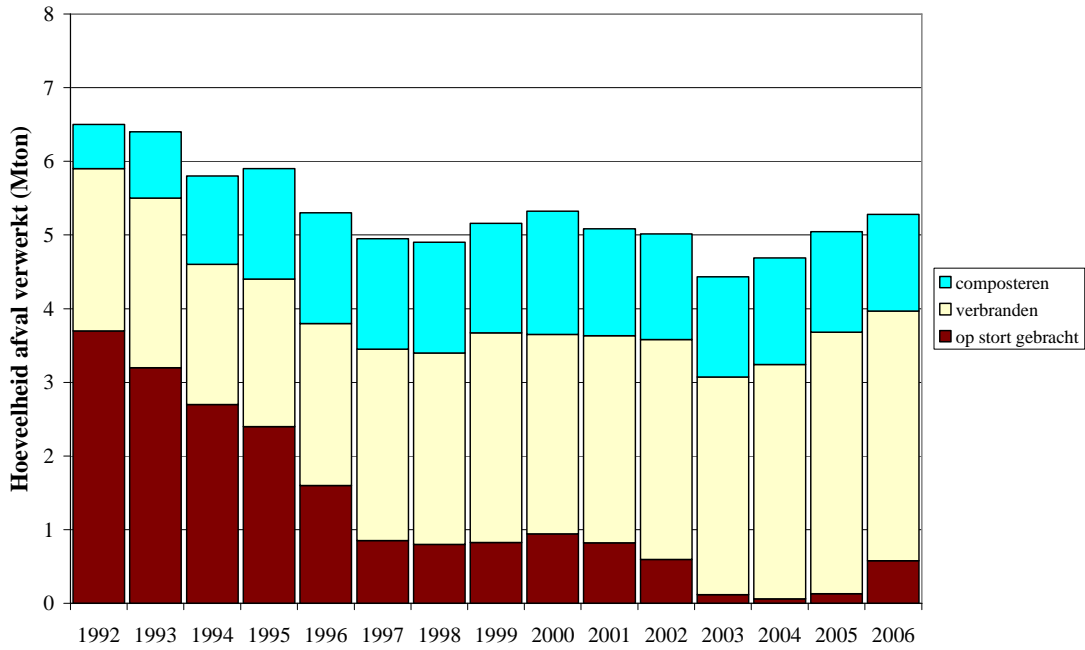
<sup>2</sup> Tot en met 2004 werd nog onderscheid gemaakt tussen verontreinigde grond (als aparte categorie) en niet-verontreinigde grond (als onderdeel van 'rest'). Op basis van de Eural-code is dit onderscheid met ingang van 2005 niet meer te maken. Ten behoeve van de vergelijkbaarheid zijn alle grondstromen onder de categorie 'grond' gebracht.

Tabel 3 geeft een overzicht van de totale verwerkte hoeveelheid (d.w.z. zonder storten in eigen beheer en slibverwerking) per afvalcategorie zoals die in deze rapportage zijn weergegeven.

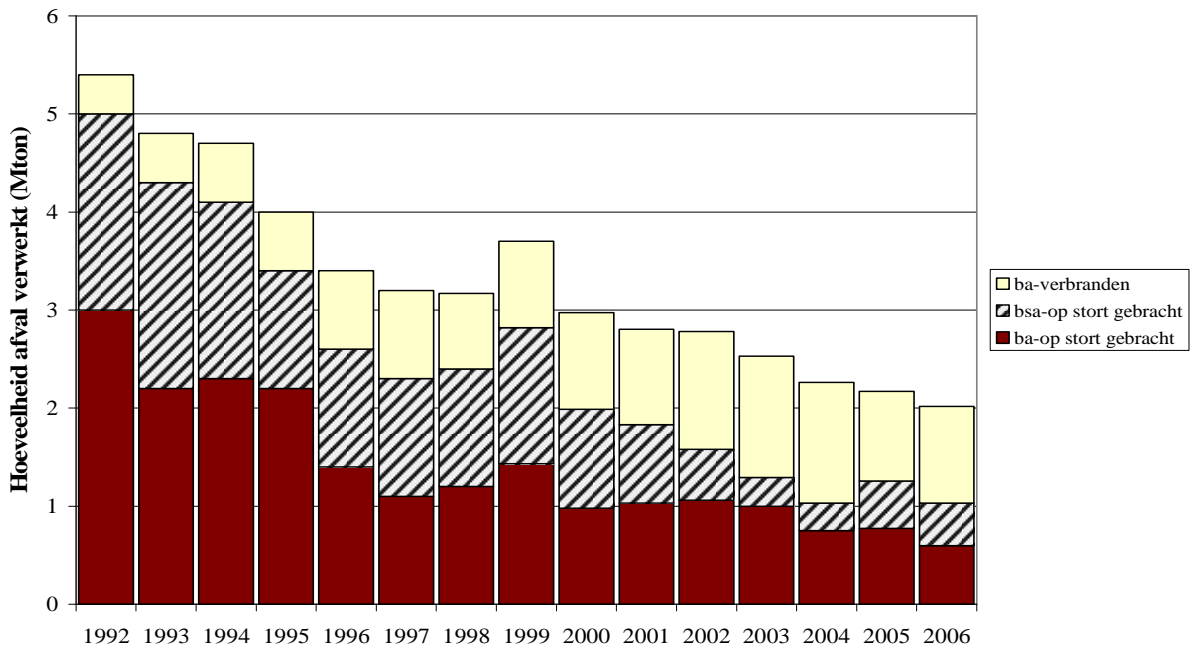
**Tabel 3: Verwerkte hoeveelheden per afvalcategorie**

Afvalcategorie	Hoeveelheden verwerkt (Mton)				
	2002	2003	2004	2005	2006
hha	5,0	4,5	4,7	5,0	5,3
ba	2,3	2,2	2,0	1,7	1,6
rshb	1,0	1,0	1,0	1,3	1,7
bsa	0,5	0,3	0,3	0,5	0,4
g	1,0	1,3	0,8	0,7	0,6
rest	1,9	1,9	1,2	1,1	1,2
<b>Totaal</b>	<b>11,7</b>	<b>11,2</b>	<b>10,0</b>	<b>10,4</b>	<b>10,9</b>

**Figuur 2: Hoeveelheid huishoudelijk afval per verwerkingstechniek**



**Figuur 3: Hoeveelheid bedrijfsafval en bouw- en slooafval per verwerkingstechniek**



## 3.2 Storten

### 3.2.1 Resultaten storten

In bijlage C-1 is een overzicht gegeven van alle stortplaatsen die door de Werkgroep geëncquêteerd zijn. Het betreft in totaal 60 stortplaatsen. Daarvan zijn er (op 31 december 2006) 22 in exploitatie, 17 in afwerking, 2 in procedure<sup>1</sup>, 1 tijdelijk gesloten en 18 gesloten. De status van de afzonderlijke stortplaatsen is terug te vinden in bijlage C-4.

Beleidsmatig zijn vooral de gestorte hoeveelheden afval, de resterende stortcapaciteit en de capaciteit in procedure interessant. Tabel 4 geeft per provincie een overzicht van deze gegevens voor de laatste drie jaar. Meer gedetailleerde gegevens over de gestorte afvalstoffen en totalen per stortplaats zijn te vinden in bijlage C-3. In bijlage C-4 zijn de gedetailleerde gegevens over de restcapaciteit en capaciteit in procedure terug te vinden (per stortplaats).

De capaciteiten zijn vermeld in miljoen ( $10^6$ ) m<sup>3</sup>, de gestorte hoeveelheden in Mton ( $10^6$  ton). Deze waarden zijn pas na omrekenen met elkaar te vergelijken. De waarde van de restcapaciteit moet dan ook als indicatief worden gezien voor de hoeveelheid afval die nog gestort kan worden. De restcapaciteit heeft betrekking op 31 december van het betreffende jaar.

De capaciteit in procedure betreft nieuwe locaties (deels ter vervanging van op termijn te sluiten bestaande stortplaatsen), te reactiveren gesloten stortplaatsen en geplande uitbreidingen van bestaande stortplaatsen door het overhevelen van vergunde restcapaciteiten van andere (gesloten) stortplaatsen. Hoeveel van de opgegeven capaciteit in procedure uiteindelijk gerealiseerd wordt, hangt af van bijvoorbeeld de uitkomst van de vergunningprocedure en de eindbeslissing van de exploitant over het feitelijk realiseren.

---

<sup>1</sup> In procedure betreft elk stadium van het traject tussen de datum van publicatie van de startnotitie voor het m.e.r. of, indien geen m.e.r.-procedure is of wordt gevolgd, de datum van de vergunningaanvraag tot aan het in exploitatie nemen van de locatie (stortplaatsen of onderdelen daarvan die vergund zijn worden hier ook beschouwd als zijnde in exploitatie). Ook stortplaatsen die al in exploitatie zijn geweest en waarvan de vergunning door de Raad van State is vernietigd en nu opnieuw een vergunning aanvragen vallen onder de status "in procedure".

**Tabel 4: Totaal verwerkte hoeveelheden op de stortplaatsen, restcapaciteit en capaciteit in procedure (inclusief gevaarlijk afval), per provincie**

Provincie	Netto gestort (Mton)			Totaal op de stort gebracht <sup>1</sup> (Mton)			Restcapaciteit (10 <sup>6</sup> m <sup>3</sup> )			Capaciteit in procedure (10 <sup>6</sup> m <sup>3</sup> )		
	2004	2005	2006	2004	2005	2006	2004	2005	2006	2004	2005	2006
Groningen	0,11	0,21	0,17	0,13	0,25	0,20	1,1	0,9	0,7	-	-	-
Friesland	0,18	0,18	0,18	0,20	0,23	0,21	1,6	1,5	1,3	-	-	-
Drenthe	0,17	0,02	0,12	0,24	0,02	0,17	5,5	5,4	5,3	-	-	-
Overijssel	0,10	0,08	0,13	0,21	0,10	0,14	5,1	6,0	4,8	3,7	3,7	3,7
Gelderland	0,52	0,68	0,86	0,67	0,74	0,96	6,7	6,2	7,4	4,6	4,6	1,4
Flevoland	0,24	0,20	0,23	0,24	0,21	0,29	4,4	4,2	4,0	-	-	-
Utrecht	0,14	0,44	0,34	0,15	0,44	0,34	2,4	2,0	2,5	-	-	-
Noord-Holland	0,23	0,36	0,40	0,29	0,41	0,43	4,4	4,4	4,1	4,0	3,7	3,7
Zuid-Holland	0,43	0,46	0,54	0,47	0,49	0,56	5,2	5,0	4,5	-	-	-
Zeeland	0,21	0,21	0,19	0,21	0,24	0,20	2,1	1,9	1,8	-	-	-
Noord-Brabant	0,14	0,15	0,22	0,28	0,18	0,25	7,4	6,9	6,5	0,7	0,7	0,7
Limburg	0,16	0,18	0,21	0,16	0,21	0,21	6,3	5,8	5,4	-	-	-
<b>Nederland</b>	<b>2,65</b>	<b>3,17</b>	<b>3,59</b>	<b>3,26</b>	<b>3,51</b>	<b>3,99</b>	<b>52,2</b>	<b>50,2</b>	<b>48,3</b>	<b>12,9</b>	<b>12,7</b>	<b>9,5</b>

<sup>1</sup> Netto gestort plus hoeveelheid Bsb-bouwstoffen.

De netto gestorte hoeveelheid afval (de totale hoeveelheid op de stort gebracht minus de hoeveelheid Bsb-bouwstoffen) is met 13% (0,4 Mton) toegenomen. Indien in de steunlaag stortafval, niet zijnde van Bsb-kwaliteit, is aangewend, is dit als netto gestort beschouwd.

De totaal op de stort gebrachte hoeveelheid afval in Nederland (de netto gestorte hoeveelheid afval plus de hoeveelheid Bsb-bouwstoffen) is ten opzichte van vorig jaar met 0,48 Mton toegenomen (een stijging van 14%). Hierbij is de nuttige toepassing vanaf de percolaatdrainagelaag naar beneden en vanaf de steunlaag naar boven niet inbegrepen.

De restcapaciteit in Nederland is ten opzichte van vorig jaar afgenomen. In de rapportage over 2005 is bij de stortplaats Boeldershoek per abuis de brutorestcapaciteit (inclusief bovenafdichting) in plaats van de nettorestcapaciteit (exclusief bovenafdichting) meegenomen. Een meting bij Afvalverwerking Smink (Utrecht) resulteerde in een bijstelling van de restcapaciteit naar boven. Een nieuwe meting bij de ARN resulteerde in een bijstelling naar beneden. De restcapaciteit die bij stortplaats de Sluiner in procedure was (3.200.000 m<sup>3</sup>), is door de provincie Gelderland vergund. Hiervan is ruim 2.700.000 m<sup>3</sup> bestemd als stortcapaciteit. De rest van de capaciteit wordt gebruikt voor de bovenafdichting en valt buiten het stortlichaam.

Het is nog onduidelijk wat er met de restcapaciteit van stortplaats Crayestein-West (220.000 m<sup>3</sup>) gaat gebeuren. De stortplaats is sinds 2005 niet meer in gebruik en wordt niet meer geopend. In bijlage C-4 is de restcapaciteit nog meegenomen als zijnde beschikbare capaciteit.

De capaciteit van de (tijdelijk) gesloten stortplaats Schinnen/Spaubeek (Limburg) is meegenomen bij de restcapaciteit terwijl de capaciteit van de stortplaats Elhorst/Vloedbelt (Overijssel) meegenomen is bij de capaciteit in procedure. Deze stortplaatsen waren in 2006 niet in exploitatie. De procedure om de vergunde restcapaciteit van de regionale stortplaats Uden (van 650.000 m<sup>3</sup>) over te hevelen naar Deponie Haps loopt nog steeds. Deze stortplaats is opgenomen als zijnde in afwerking.

Tabel 5 geeft een overzicht van de hoeveelheden van de belangrijkste afvalcategorieën die de laatste vijf jaar op de stort zijn gebracht. Voor een compleet overzicht van alle afvalcategorieën wordt verwezen naar bijlage C-2.

**Tabel 5: Overzicht van de afvalcategorieën die op de stort gebracht zijn (inclusief Bsb-bouwstoffen)**

Afvalcategorie	Hoeveelheden op de stort gebracht (kton)				
	2002	2003	2004	2005	2006
(Grof) huishoudelijk afval	592	118	59	130	575
Reststoffen na sorteren en scheiden van huishoudelijk afval en niet proces gerelateerd bedrijfsafval	329	308	181	435	989
Bedrijfsafval, handel-, diensten- en overheidsafval en industrieel afval	1.054	1.000	801	772	596
Reinigingsdienstenafval	96	123	95	47	48
Shredderafval	131	136	160	174	154
Bouw- en sloopaafval	461	294	280	486	435
Grond <sup>2</sup>					
- gevaarlijk afval	148	21	73	114	89
- niet-gevaarlijk afval	808	1.277	699	609	486
Zuiveringsslib	21	2	13	43	51
AVI-reststoffen	282	434	404	136	211
Overig	1.234	1.064	500	564	356
<b>Totaal</b>	<b>5.157</b>	<b>4.777</b>	<b>3.264</b>	<b>3.509</b>	<b>3.990</b>

Er is een sterke toename van de hoeveelheid huishoudelijk afval (+342%), reststoffen na sorteren en scheiden (+127%) en AVI-reststoffen (+55%) waar te nemen in tabel 5. De gestorte hoeveelheden aan bedrijfsafval (-23%), grond (-20%) en overig stromen (-37%) zijn afgenomen ten opzichte van 2005. De

<sup>2</sup> Met de invoering van de Eural is het niet meer mogelijk onderscheid te maken tussen verontreinigde grond en niet-verontreinigde grond, zoals tot en met 2004 nog wel mogelijk was. Om de gegevens tot en met 2004 te kunnen vergelijken met 2005 is voor alle jaren het totaal aan grond opgesplitst naar gevaarlijk afval en niet-gevaarlijk afval.

toename van bouw- en sloopafval in 2005 en 2006 is voornamelijk te verklaren doordat afval van een voormalige stortplaats wordt gestort. Bij deze gesaneerde stortplaats is in het verleden voornamelijk bouw- en sloopafval gestort.

De hoeveelheid brandbaar afval (grotweg bestaande uit huishoudelijk-, bedrijfsafval en scheidingsresiduen) steeg van ruim 1.300 kton naar bijna 2.200 kton. Deze stijging is te verklaren door het stortverbod dat sinds 2005 in Duitsland geldt. Hierdoor wordt afval afkomstig uit Nederland, dat voorheen in Duitsland werd verwerkt, nu binnen de eigen landsgrenzen verwerkt.

Een gedeelte van de hoeveelheid gestort afval bestaat uit materiaal dat een nuttige functie heeft op de stortplaats. Het betreft hier materialen die in het stortlichaam worden gebruikt voor bijvoorbeeld structuurverbetering, afdekking, verharding en dergelijke. Vanaf 2001 is de geëquipteerde hoeveelheid beperkt tot de hoeveelheid Bsb-bouwstoffen. Dit is het gedeelte van het toegepaste materiaal waarvan de milieuhygiënische kwaliteit conform het Bouwstoffenbesluit dient te zijn en waarover geen Wbm-heffing in rekening is gebracht. Tabel 6 geeft voor de jaren 2002 tot en met 2006 de hoeveelheid op de stort gebruikte Bsb-bouwstoffen per categorie. Vanaf 2004 wordt expliciet gevraagd naar de Bsb-bouwstoffen die binnen het stortlichaam<sup>3</sup> worden gebruikt. In de jaren daarvoor zijn ook Bsb-bouwstoffen opgegeven die buiten het stortlichaam zijn gebruikt. De afname in de hoeveelheden in 2004 en 2005 t.o.v. de jaren ervoor is hier mede een gevolg van. Voor een compleet overzicht van de per afval-categorie toegepaste hoeveelheid Bsb-bouwstoffen wordt verwezen naar bijlage C-2.

---

<sup>3</sup> Onder het stortlichaam wordt verstaan het gedeelte boven de percolaatdrainagelaag (die deel uitmaakt van de onderafdichtingsconstructie) en onder de steunlaag (die deel uitmaakt van de bovenafdichtingsconstructie).

**Tabel 6: Als Bsb-bouwstoffen op de stortplaatsen toegepast afval, per categorie en percentage van de totale op de stort gebrachte hoeveelheid per categorie**

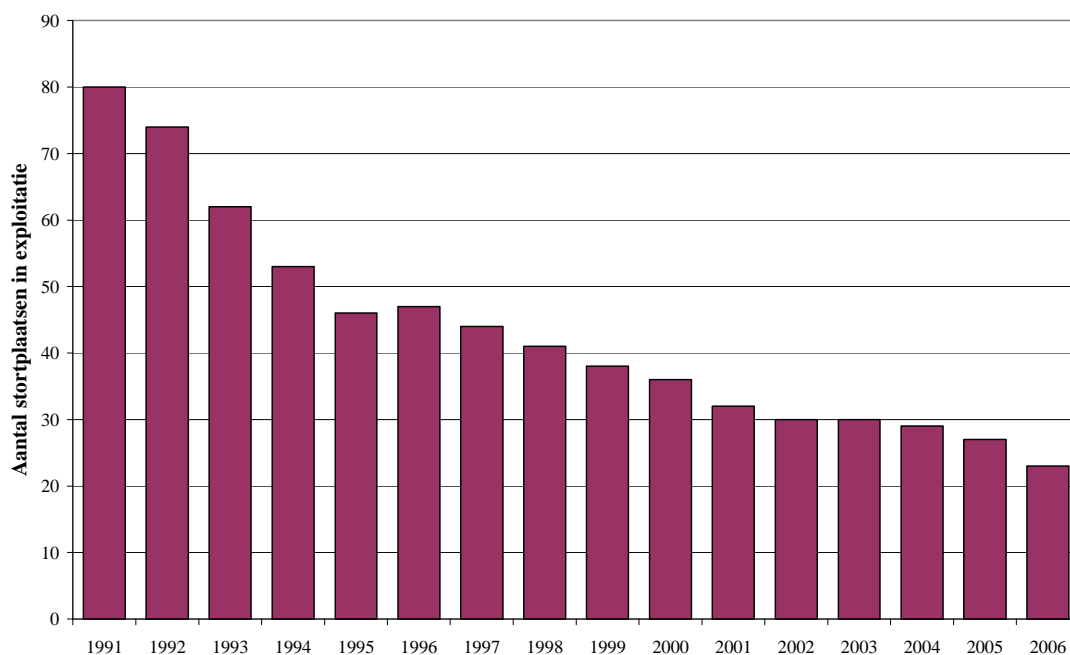
Afvalcategorie	Bsb-bouwstof (kton)				
	2002	2003	2004	2005	2006
(Grof) huishoudelijk afval	0 (0%)	0 (0%)	0 (0%)	0 (0%)	0 (0%)
Reststoffen na sorteren en scheiden van huishoudelijk afval en niet proces gerelateerd bedrijfsafval	0 (0%)	21 (7%)	0 (0%)	0 (0%)	0 (0%)
Bedrijfsafval, handel-, diensten- en overheidsafval en industrieel afval	72 (7%)	76 (8%)	2 (0%)	7 (1%)	3 (1%)
Reinigingsdienstenaafval	0 (0%)	8 (6%)	0 (0%)	2 (4%)	1 (3%)
Shredderafval	1 (1%)	0 (0%)	0 (0%)	0 (0%)	0 (0%)
Bouw- en sloopafval	87 (19%)	79 (27%)	26 (9%)	19 (4%)	35 (8%)
Grond					
- gevaarlijk afval	0 (0%)	0 (0%)	0 (0%)	0 (0%)	0 (0%)
- niet-gevaarlijk afval	385 (48%)	824 (65%)	189 (27%)	242 (40%)	246 (51%)
Zuiveringsslib	0 (0%)	0 (0%)	12 (24%)	0 (0%)	5 (10%)
AVI-reststoffen	181 (64%)	352 (81%)	308 (76%)	53 (39%)	110 (52%)
Overig	157 (13%)	60 (6%)	81 (15%)	14 (2%)	0 (0%)
<b>Totaal</b>	<b>883 (17%)</b>	<b>1.419 (30%)</b>	<b>618 (19%)</b>	<b>337 (10%)</b>	<b>400 (10%)</b>

Hoofdzakelijk grond (niet-gevaarlijk afval), bouw- en sloopafval en AVI-reststoffen worden als Bsb-bouwstof toegepast in het stortlichaam.

In vergelijking met 2005 is er in 2006 meer Bsb-bouwstof toegepast op stortplaatsen. Deze verschuiving is vooral bij de AVI-reststoffen zichtbaar. Door beperking tot het stortlichaam valt gebruik bij afwerking van stortplaatsen buiten de vraagstelling.

#### **Aantal stortplaatsen in exploitatie**

Het aantal stortplaatsen met stortcapaciteit neemt al sinds de eerste enquête van de Werkgroep (over 1991) af. Na een snelle afname begin jaren negentig, neemt het aantal stortplaatsen nu geleidelijk af. In figuur 4 is een overzicht gegeven van de afname van het aantal stortplaatsen met stortcapaciteit sinds 1991. Eind 2006 gaat het om 23 stortplaatsen. Hiervan zijn 22 stortplaatsen in exploitatie. Één stortplaats is tijdelijk gesloten maar beschikt nog over restcapaciteit waardoor er mogelijk in de toekomst nog gestort kan worden.

**Figuur 4: Overzicht aantal stortplaatsen in exploitatie (op 31 december van elk jaar)****Stortgasemissies**

Uit onderzoek van de Werkgroep blijkt dat in 2006 129 miljoen m<sup>3</sup> stortgas is gewonnen. Dit betekent een afname van 1% ten opzichte van 2005. Er zijn 4 stortplaatsen meer geënuqueteerd ten opzichte van vorig jaar. De methaanconcentratie van het stortgas is licht gestegen (van 51,1% naar 51,8%). Zie bijlage C-5 voor de detailgegevens.

**Tabel 7: Gegevens over de productie en winning van stortgas**

	Hoeveelheden stortgas (miljoen m <sup>3</sup> )				
	2002	2003	2004	2005	2006
Gewonnen	169	173	148	130	129
Benut	128	117	106	98	99
Gefakkeld	41	56	42	32	31



### 3.2.2 Grond

In 2006 is in totaal 574 kton grond (gevaarlijk en niet-gevaarlijk afval samen) op de stortplaatsen terecht gekomen. Een hoeveelheid verontreinigde grond van circa 2.340 kton is gereinigd en de hoeveelheid licht verontreinigde grond die direct kon worden toegepast ligt in de orde van grootte van circa 10.000 kton (informatie Bodem+).

#### Op de stort gebracht

Van de 25 stortplaatsen die niet-gevaarlijke grond accepteren zijn er 11 stortplaatsen die ook grond (zijnde gevaarlijk afval) accepteren. De totale hoeveelheid grond, die op de stortplaatsen is verwerkt is 574 kton. Vergelijken met 2005, toen 722 kton grond op de stort gebracht werd, betekent dit een afname van 20%. In tabel 8 zijn de hoeveelheden per provincie over de periode 2002-2006 weergegeven. In de provincies Drenthe en Utrecht zijn in 2006 geringe hoeveelheden grond op de stort gebracht (< 0,5 kton).

**Tabel 8: Op stortplaatsen verwerkte hoeveelheden grond per provincie**

Provincie	Verwerkte hoeveelheid grond (kton)				
	2002	2003	2004	2005	2006
Groningen	59	140	14	77	38
Friesland	81	34	41	38	51
Drenthe	49	10	25	4	0
Overijssel	28	21	28	44	3
Gelderland	219	374	88	80	136
Flevoland	49	50	105	87	92
Utrecht	9	12	71	16	0
Noord-Holland	227	224	153	130	67
Zuid-Holland (excl. DOP-NOAP)	72	186	131	88	107
Zeeland	44	31	3	27	6
Noord-Brabant	42	162	66	84	30
Limburg	56	55	47	47	43
DOP-NOAP	20	0	0	0	0
<b>Totaal</b>	<b>956</b>	<b>1.298</b>	<b>772</b>	<b>722</b>	<b>574</b>

**Als bouwstof toegepast op de stortplaats**

Net als in de voorgaande enquêtes is ook voor 2006 gevraagd naar de hoeveelheid grond die als bouwstof is toegepast. Dit betreft het gedeelte van het toegepaste materiaal waarover geen Wbm-heffing in rekening is gebracht en waarvan de milieuhygiënische kwaliteit conform het Bouwstoffenbesluit dient te zijn. In 2006 bedroeg deze hoeveelheid 246 kton, zijnde 51% van de totale hoeveelheid op de stort gebrachte grond (574 kton). Deze toegepaste grond werd op de stortplaats voornamelijk gebruikt als terreinverharding en tussenafdek.

**Direct hergebruik**

Naast het gebruik van grond op de stortplaats als bijvoorbeeld terreinverharding en tussenafdek, wordt de grond ook buiten de stortplaatsen in werken toegepast. Het hiervoor gehanteerde wettelijke kader is het Bouwstoffenbesluit. Aangezien inzicht, dan wel een uniforme registratie van hoeveelheden en kwaliteiten niet bestaat, is het in dit kader alleen mogelijk om te spreken van schattingen.

Schattingen van de Dienst Weg- en Waterbouwkunde van Rijkswaterstaat en van SenterNovem Bodem+ gaan voor dit verslagjaar uit van een hoeveelheid van ruim 10.000 kton. Dit heeft dan betrekking op grond die zonder reiniging direct als een bouwstof -in werken- wordt toegepast. Naast deze hoeveelheid worden ook nog andere grondachtige materialen ingezet, zoals gereinigde grond (2.000 kton) en tarra (1.000 kton).

**Gereinigd**

In voorgaande jaren was de hoeveelheid gereinigde grond ongeveer 2.000 kton per jaar. In 2006 is deze hoeveelheid nagenoeg gelijk aan de hoeveelheid die in 2005 is gereinigd, namelijk 2.340 kton in 2006 en 2.360 kton in 2005. Dit is de gereinigde hoeveelheid grond exclusief verwerking buitenlandse grond en baggerspecie.

De hoeveelheden die de invoer en baggerspecieverwerking betreffen zijn relatief gering van omvang en bevonden zich al enige jaren ook op een redelijk gelijk niveau. In 2006 is de verwerkte hoeveelheid baggerspecie fors toegenomen. De totale reinigingscapaciteit van alle gehanteerde technieken (thermisch, extractief en biologisch) is al enige jaren op een gelijk niveau en bedraagt circa 4.000 kton.

**Tabel 9: Bij grondreinigers verwerkte hoeveelheden verontreinigde grond (inclusief verontreinigde grond - gevaarlijk afval)**

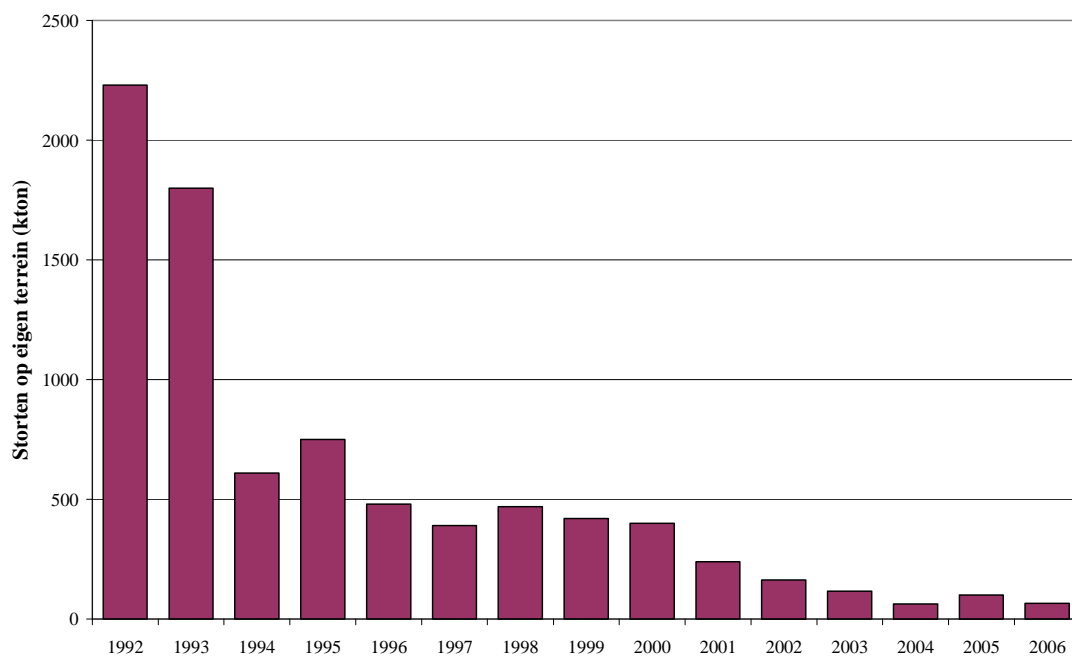
Reinigingstechniek	Verwerkte hoeveelheid verontreinigde grond (kton)				
	2002	2003	2004	2005	2006
Thermisch	575	505	615	600	640
Nat/Extractief	1.060	1.120	1.235	1.455	1.500
Biologisch	290	325	310	305	200
<b>Totaal</b>	<b>1.925</b>	<b>1.950</b>	<b>2.160</b>	<b>2.360</b>	<b>2.340</b>
Baggerspecieverwerking	130	200	220	70	336
Invoer	140	65	130	160	155

### 3.2.3 Storten op eigen terrein

Er is door het CBS navraag gedaan bij bedrijven waar in 2006 afval op eigen terrein werd gestort. Deze bedrijven, uit de zetmeelindustrie, hebben in 2006 65 kton grondtarra op eigen terrein gestort. In 2005 werd er nog 100 kton grondtarra op eigen terrein gestort. Dit soort verschillen wordt mede bepaald door de omstandigheid waaronder geoogst kan worden.

Grondtarra is grond die van de aangevoerde aardappelen wordt verwijderd. Deze grondtarra wordt na ontwatering en rijping als grond verkocht en toegepast in bijvoorbeeld de wegenbouw. Een deel van de grond wordt op eigen terrein ingezet voor het opzetten van dijken ten behoeve van grondbergingsvakken. Het is moeilijk te beoordelen of hier sprake is van storten of van nuttige toepassing. Omdat deze grond niet wordt afgevoerd, is deze toepassing, net als voorgaande jaren, aangemerkt als storten op eigen terrein.

In figuur 5 is een overzicht opgenomen van de hoeveelheden op eigen terrein gestort afval sinds 1992. De sterke afname in het begin van de jaren negentig is vooral veroorzaakt doordat een aantal bedrijven de eigen stortplaatsen hebben gesloten en de afvalstoffen in afwachting van nuttige toepassing op het eigen terrein hebben opgeslagen. Op het eigen terrein werden in het verleden afvalstoffen als ovenpuin, bouw- en sloopafval, drinkwaterslib en (inert) industrieel afval gestort. Verder is de afname veroorzaakt doordat de tarra uit de zetmeelindustrie steeds meer nuttig wordt toegepast als zandvervangend materiaal of, in veel mindere mate, als landbouwgrond. Daarnaast worden de betreffende aardappelen voor de afvoer ter verwerking zoveel mogelijk van zand en klei ontdaan.

**Figuur 5: Overzicht hoeveelheid gestort afval op eigen terrein**

### 3.3 Verbranden

In 2006 is in 12 verbrandingsinstallaties circa 5,5 miljoen ton afval verbrand. Dit is exclusief de installaties die gedroogd slib verbranden. Bijlage D bevat de bij verbrandingsinstallaties verzamelde gegevens in detail.

Tabel 10 geeft een overzicht van de hoeveelheden per installatie in de periode 2002-2006. In 2006 is 0,7% meer afval verbrand dan in 2005.

**Tabel 10: De verbrande hoeveelheid afval per installatie (exclusief verbranding gedroogd slib)**

Provincie	Installatie	Hoeveelheid verbrand afval (kton)				
		2002	2003	2004	2005	2006
Drenthe	Essent Milieu GAVI Wijster	422	413	483	550	547
Overijssel	Twence afvalverwerking	289	298	307	311	289
Gelderland	ARN	269	270	270	264	257
	AVR Afvalverwerking Duiven	339	341	336	338	346
Noord-Holland	HVCafvalcentrale locatie Alkmaar	464	465	521	679	666
	Afval Energie Bedrijf	827	851	879	905	948
Zuid-Holland	HVCafvalcentrale locatie Dordrecht	207	204	207	203	196
	AVR Chemie DTO	81	78	58	-	-
	AVR Afvalverwerking Rotterdam	383	373	388	374	387
	AVR Afvalverwerking Rijnmond	1.120	1.125	1.125	1.164	1.172
	ZAVIN CV	7	7	7	8	8
Noord-Brabant	SITA ReEnergy	52	54	54	51	55
	AZN	628	628	656	656	671
<b>Totaal</b>		<b>5.087</b>	<b>5.107</b>	<b>5.291</b>	<b>5.502</b>	<b>5.542</b>

Tabel 11 geeft inzicht in de verdeling van het verbrand afval over de afvalcategorieën sinds 2002. Een overzicht van de gerapporteerde Eural-codes is te vinden in bijlage B. Er is een hoeveelheid van ruim 400 kton afval verbrand dat niet is gespecificeerd. Uit een inventarisatie van de maandelijkse meldgegevens (aan het LMA) blijkt dat het voornamelijk gaat om bedrijfsafval dat niet nader is gespecificeerd.

**Tabel 11: De verbrande hoeveelheid afval per afvalcategorie**

Afvalcategorie	Hoeveelheid verbrand afval (kton)				
	2002	2003	2004	2005	2006
(Grof) huishoudelijk afval	2.987	2.980	3.182	3.549	3.392
Bedrijfsafval, kantoor-, winkel- en dienstenaafval	1.203	1.236	1.231	913	956
Reststoffen na sorteren en scheiden van huishoudelijk afval en niet proces gerelateerd bedrijfsafval	717	709	769	909	745
Overig/niet gespecificeerd	44	50	37	83	441
Gevaarlijk afval	139	131	71	49	8
<b>Totaal</b>	<b>5.087</b>	<b>5.108</b>	<b>5.290</b>	<b>5.502</b>	<b>5.542</b>

De technische capaciteit van een verbrandingsinstallatie wordt bepaald aan de hand van het stookdiagram. De capaciteit kan in vergunningen gedefinieerd zijn in tonnen per jaar en in 'energie' per jaar. De mogelijke doorzet per jaar is afhankelijk van de stookwaarde van het afval en de beschikbaarheidsgraad<sup>4</sup> van de installaties. Zo is in 2006 in Twence Afvalverwerking meer hoog calorisch afval meegestookt waardoor er bij Twence Afvalverwerking minder is verbrand. De beschikbaarheidsgraad van alle AVI's gezamenlijk lag in 2006 op 92% en was lager dan in 2005 (toen nog 95% werd gehaald).

#### ***Uitbreiding AVI-capaciteit***

Er zijn diverse plannen voor het uitbreiden van de bestaande AVI-capaciteit. Deze verschillen in stadia en uiteindelijke kansen tot realisatie. Er wordt inmiddels bij Twence Afvalverwerking en AZN gebouwd, terwijl de uitbreiding bij het Afval Energie Bedrijf reeds in proefbedrijf is gegaan. De procedures bij BKB, OMRIN en HVC-Dordrecht zijn in vergevorderd stadium. De capaciteitsuitbreiding bij AVR Afvalverwerking Rijnmond ontstaat bij de renovatie van de 6 oudere lijnen. Overige initiatieven bevinden zich nog in beginfase.

De totale capaciteitsuitbreiding van alle plannen samen bedraagt 2,6 Mton. Niet alle plannen zullen worden gerealiseerd. Tabel 12 bevat een overzicht van de bestaande en geplande capaciteiten.

<sup>4</sup> Beschikbaarheidsgraad is de verhouding tussen de uren dat een installatie beschikbaar is in een bepaalde periode en het aantal uren in deze periode.

**Tabel 12: Overzicht van (vergunde) bestaande verbrandingscapaciteiten en plannen tot uitbreiding**

Installatie	Capaciteit (op 31 december 2006) (kton/jaar)	Initiatief voor uitbreiding capaciteit (kton/jaar)	Status	Verwachte realisatie
Essent Milieu GAVI Wijster	550	500	In voorbereiding	2010
Twence afvalverwerking	315	210	In aanbouw	2008
ARN	310	-		-
AVR Afvalverwerking Duiven	400	-		-
HVCafvalcentrale locatie Alkmaar	675	-		-
Afval Energie Bedrijf	860	500	In proefbedrijf	2007
HVCafvalcentrale locatie Dordrecht	240	120	In voorbereiding	2009
AVR Afvalverwerking Rotterdam	390	100	Plan	2010
AVR Afvalverwerking Rijnmond	1.300	200	In uitvoering	2008
ZAVIN CV	8	-		-
SITA ReEnergy	67	180	In voorbereiding	2009
AZN	745	250	In aanbouw	2009
BKB (Delfzijl)	-	150-300	In voorbereiding	2009
OMRIN (Harlingen)	-	220	In voorbereiding	2010
<b>Totaal</b>	<b>5.860</b>	<b>2.430 – 2.580</b>		

**Energie uit afval**

Alle afvalverbrandingsinstallaties in Nederland wekken energie (in de vorm van elektriciteit en/of warmte) op bij het verwerken van het afval. In 2006 is 2.762 GWh aan elektriciteit door de AVI's geproduceerd (toename van 0,9%). Hiervan is 79% aan het net of andere installaties buiten de AVI geleverd. De rest was bestemd voor eigen gebruik, vooral voor de rookgasreiniging. Het eigen gebruik was in 2006 gemiddeld 21% waardoor een afname van 1%-punt is bereikt. Daarnaast is er door de AVI's 9,0 PJ aan warmte extern geleverd. De temperatuur waarop deze warmte wordt geleverd is per installatie verschillend. Dit wordt bepaald door de vraag die er naar warmte is in de buurt van de installatie (industriële processen of stadsverwarming).

**AVI-reststoffen**

De hoeveelheid AVI-reststoffen van de afvalverbrandingsinstallaties wordt door de Vereniging Afvalbedrijven apart geregistreerd. Tabel 13 geeft de hoeveelheden AVI-reststoffen die in Nederland de laatste drie jaren zijn gestort en nuttig zijn toegepast. De nuttige toepassing vindt met name plaats in grond-, weg- en waterbouwprojecten, ondermeer op stortplaatsen.

In vergelijking met 2005 is de hoeveelheid AVI-reststoffen in 2006 iets toegenomen. In 2004 was er vanuit een groot aantal grootschalige projecten veel vraag naar AVI-reststoffen. De in 2004 toegepaste hoeveelheid reststoffen betreft voor een groot deel de in de jaren ervoor ontstane voorraad.

**Tabel 13: Hoeveelheid gestorte en nuttig toegepaste AVI-reststoffen**

AVI-reststoffen	Netto gestort (kton)			Nuttige toepassing (kton)		
	2004	2005	2006	2004	2005	2006
Sproeidroogzout	14	14	18	12	16	15
Filterkoek	8	9	10	-	-	-
Slib	2	2	2	2	1	1
Gips	-	-	-	2	2	2
Vliegas (droge stof)	36	33	40	47	50	49
Bodemas						
- exclusief steunlaag	-	-	-	1.464	690	727
- inclusief steunlaag	-	-	-	1.685	909	990
Schroot (ferro)	-	-	-	126	129	116
Non-ferro metalen	-	-	-	12	15	15
<b>Totaal exclusief steunlaag</b>	<b>60</b>	<b>58</b>	<b>70</b>	<b>1.665</b>	<b>903</b>	<b>926</b>
<b>Totaal inclusief steunlaag</b>	<b>60</b>	<b>58</b>	<b>70</b>	<b>1.886</b>	<b>1.122</b>	<b>1.188</b>

De nuttige toepassing van AVI-reststoffen is met 6% gestegen ten opzichte van 2005. In 2006 is 136 kton nuttig toegepast in het buitenland.

De hoeveelheid netto gestorte gevaarlijke AVI-reststoffen die is opgegeven door stortplaatsexploitanten (92 kton) komt niet overeen met hetgeen door de AVI's is opgegeven (70 kton in 2006). De informatie die is ontvangen vanuit de AVI's is niet geheel te vergelijken met de gegevens vanuit de stortplaatsen. Deels kan dit komen doordat soms de AVI-reststoffen eerst worden geïmmobiliseerd. Hierdoor worden de reststoffen inclusief hulpstoffen toegepast.



### 3.4 Composteren en vergisten van gft-afval

In 2006 is bij 23 installaties gft-afval uit huishoudens verwerkt (via composteren of vergisten). In totaal verwerkten deze installaties 1.313 kiloton gft-afval afval onder Eural-code 20 01 08 (zie ook tabel 14). Naast gft-afval verwerkten deze installaties ook ander organisch materiaal als veilingafval, swill, landbouwafval en organisch afval uit de HDO-sector. In 2006 verwerkten deze installaties in totaal 1.656 kiloton gft-afval en overig organisch afval. Dit is exclusief de verwerkte hoeveelheid organische fractie, die resteert na scheiding van huishoudelijk afval en bedrijfsafval.

**Tabel 14: De hoeveelheid gecomposteerd of vergist gft-afval per installatie**

Provincie	Installatie	Totaal verwerkt gft-afval (kton)				
		2002	2003	2004	2005	2006
Groningen	Oost-Groninger Afval Recycling (OGAR)	29	27	26	24	23
	Composteerinrichting Usquert	10	11	11	9	9
Friesland	Orgaworld compostering Drachten	13	14	16	30	32
Drenthe	Essent Milieu Wijster Compostering	307	277	317	318	314
Overijssel	Twence Compostering	66	69	68	63	60
Gelderland	AVR Afvalverwerking Duiven	42	35	42	34	34
	VAR biogeen afd. composteren	179	170	157	144	135
Flevoland	Orgaworld vergisting Biocel	28	27	42	41	22
	Orgaworld Compostering Lelystad B.V.	-	-	13	3	1
Noord-Holland	Afvalzorg Recycling	17	-	-	-	-
	HVC Compostering (Middenmeer)	57	58	63	55	53
	De Meerlanden compostering B.V.	24	24	25	29	27
	HVC Compostering (Purmerend)	63	70	69	70	67
Zuid-Holland	AVRAM	90	82	90	82	75
	De Leeuwenakker	15	15	16	16	15
	RECEPT Compostering B.V.	45	60	48	50	58
	Stercompost	53	51	51	51	49
Zeeland	Compostering Zeeland B.V.	45	47	48	22	41
Noord-Brabant	Essent Milieu Zuid Converteren (Moerdijk)	93	95	99	96	90
	Van Kaathoven Comp. Bladel B.V.	54	25	22	24	12
	Van Kaathoven Comp. St. Oedenrode B.V.		25	27	29	26
	Essent Milieu Zuid Converteren (Deurne)	33	31	34	33	38
	Essent Milieu Zuid (Acht)	26	24	25	23	-
	GFT-vergistingsinstallatie Spinder	6	-	-	-	-
Limburg	Essent Milieu Zuid Converteren (Maastricht)	69	52	75	72	69
	Essent Milieu Zuid Converteren (Venlo)	79	75	65	49	61
<b>Totaal gft-afval</b>		<b>1.444</b>	<b>1.361</b>	<b>1.448</b>	<b>1.367</b>	<b>1.313</b>
<b>Totaal (gft-afval en organisch afval, excl. fractie na scheiding van huishoudelijk afval en bedrijfsafval)</b>		<b>1.596</b>	<b>1.504</b>	<b>1.627</b>	<b>1.686</b>	<b>1.656</b>

Bij Essent Milieu Zuid in Acht werd in 2006 geen gft-afval gecomposteerd, maar organische fracties afkomstig uit afvalscheiding. Deze installatie is sinds 31 december 2006 buiten bedrijf. In bijlage E-2 is een gedetailleerd overzicht opgenomen van de verwerkte hoeveelheden per installatie.

Tabel 15 bevat de vergunde capaciteit voor het composteren en vergisten van gft-afval per 31 december 2006. Bij twee installaties is de vergunde capaciteit uitgebreid, te weten Twence Compostering (25 kton) en van Kaathoven Compostering St. Oedenrode (45 kton). De totale vergunde capaciteit bij installaties die gft-afval verwerken, is in 2006 met 3,5% toegenomen. De vergunde capaciteit wordt niet alleen benut voor het gft-afval, maar ook voor andere organische fracties. Deze vergunde capaciteit geldt voor de gehele inrichting. Het is niet te achterhalen wat de vergunde capaciteit per deelstroom is.

**Tabel 15: De operationele vergunde capaciteiten voor composteren en vergisten van gft-afval (per 31 december 2006)**

Provincie	Installatie	Vergunde capaciteit voor verwerking van gft-afval (kton)
Groningen	Oost-Groninger Afval Recycling (OGAR)	35
	Composteerinrichting Usquert	12
Friesland	Orgaworld compostering Drachten	44
Drenthe	Essent Milieu Wijster Compostering	450
Overijssel	Twence Compostering	120
Gelderland	AVR Afvalverwerking Duiven	50
	VAR biogeen afd. composteren	180
Flevoland	Orgaworld vergisting Biocel	85
	Orgaworld Compostering Lelystad B.V.	75
Noord-Holland	HVC Compostering (Middenmeer)	72
	De Meerlanden compostering B.V.	49
	HVC Compostering (Purmerend)	81
Zuid-Holland	AVRAM	100
	De Leeuwenakker	36
	RECEPT Compostering B.V.	100
	Stercompost	65
Zeeland	Compostering Zeeland B.V.	65
Noord-Brabant	Essent Milieu Zuid Converteren (Moerdijk)	100
	Van Kaathoven Compostering Bladel B.V.	35
	Van Kaathoven Compostering St. Oedenrode B.V.	70
	Essent Milieu Zuid Converteren (Deurne)	50
Limburg	Essent Milieu Zuid Converteren (Maastricht)	79
	Essent Milieu Zuid Converteren (Venlo)	115
<b>Totaal</b>		<b>2.068</b>

**Afzet compost**

In tabel 16 is aangegeven hoe de geproduceerde compost is afgezet (tussen 2002 en 2006). Niet alle exploitanten hebben aangegeven wat er met hun compost gebeurt, omdat dit buiten de organisatie om plaats vindt. In het geval dat de afzet niet bekend is, is de hoeveelheid geproduceerde compost meegenomen onder de sector 'overig/onbekend'. De daling van de compostafzet wordt gedeeltelijk verklaard, doordat meer residuen van composteren en vergisten gestort worden. Voor een precieze specificatie van afzetsector(en) per installatie zie bijlage E-3.

**Tabel 16: Afzet compost naar sector**

Sector	Hoeveelheid afgezet compost (kton)				
	2002	2003	2004	2005	2006
Land- en tuinbouw <sup>1</sup>	197	322	367	368	286
Pot en aanvulgrondsector	119	107	111	108	97
Recreatie/groenvoorziening	43	25	39	26	26
Particuliere sector <sup>2</sup>	29	20	1	8	21
Tussenhandel	126	110	124	117	93
Gemeente	5	7	5	6	2
Overig <sup>3</sup> /onbekend	138	56	54	86	89
<b>Totaal</b>	<b>659</b>	<b>647</b>	<b>701</b>	<b>719</b>	<b>614</b>
<sup>1</sup> Landbouw, tuinbouw, bloembollenteelt, boomkwekerijen, fruitbomenteelt. <sup>2</sup> Particuliere sector, tuincentra. <sup>3</sup> Bijvoorbeeld uitvoer en afwerking van stortplaatsen.					

**Invoer gft-afval**

Volgens de exploitanten is er in 2006 een kleine hoeveelheid gft-afval ingevoerd, namelijk 2 kiloton. In tabel 17 is een overzicht gegeven van de hoeveelheden sinds 2002 (voor zover opgegeven door de afzonderlijke exploitanten). Het EVOA meldt over 2006 geen ingevoerde hoeveelheid gft-afval.

**Tabel 17: Invoer en verwerking van GFT-afval in Nederland**

	Hoeveelheid verwerkt gft-afval (kton)				
	2002	2003	2004	2005	2006
Nederlands gft-afval	1.440	1.361	1.448	1.367	1.329
Invoer gft-afval	4	< ½	0	0	2
<b>Totaal</b>	<b>1.444</b>	<b>1.361</b>	<b>1.448</b>	<b>1.367</b>	<b>1.331</b>

### 3.4 Slibverwerking

In 2006 is bij 10 installaties slib verwerkt. In bijlage F is in detail de verkregen informatie per slibverwerkingsinstallatie weergegeven.

De totale hoeveelheid verwerkt slib is door alle installaties opgegeven in een hoeveelheid droge stof. In 2006 is 305 kton slib (op droge stof basis) verwerkt. De totale hoeveelheid is gedaald ten opzichte van 2005. Tabel 18 geeft de hoeveelheid verwerkt slib per verwerkingsinstallatie.

De hoeveelheid slib die voorheen in de slibdrooginstallatie RWZI-Oost werd gedroogd, wordt nu verbrand in de verbrandingsinstallatie van het Afval Energie Bedrijf in Amsterdam.

**Tabel 18: Hoeveelheid verwerkt slib op droge stof basis**

Provincie	Installatie	Hoeveelheid verwerkt slib (kton d.s.)				
		2002	2003	2004	2005	2006
Groningen	Swiss Combi Garnerwolde	-	6	15	17	15
Friesland	Swiss Combi Heerenveen	-	16	15	13	15
Gelderland	GMB Slibverwerking Tiel B.V.	20	20	18	18	20
	GMB Slibverwerking Zutphen B.V.	31	29	28	29	30
	VARTECH Apeldoorn	22	20	3	-	-
Noord-Holland	Slibdrooginrichting Beverwijk	20	22	22	21	21
	Slibdrooginstallatie RWZI-Oost	26	24	24	15	-
Zuid-Holland	DRSH Zuiveringsslib NV	79	75	73	78	78
Noord-Brabant	S.N.B. Installatie Moerdijk	95	88	92	95	95
	SITA ReEnergy	4	2	<1	-	-
Limburg	Drooginstallatie Hoensbroek	3	3	6	7	8
	Drooginstallatie Venlo	9	10	11	8	7
	Drooginstallatie Susteren	7	11	12	11	15
<b>Totaal</b>		<b>316</b>	<b>326</b>	<b>319</b>	<b>312</b>	<b>305</b>

Tabel 19 bevat de vergunde capaciteit (in kton per jaar) en de verwerkingstechniek per installatie. Voorzover de capaciteit betrekking heeft op droge stof is dat aangegeven.

**Tabel 19: Vergunde capaciteit en techniek voor de verwerking van slib**

Provincie	Installatie	Vergunde capaciteit (kton)	Techniek
Groningen	Swiss Combi Garnerwolde	85 (droge stof)	droging
Friesland	Swiss Combi Heerenveen	85 (droge stof)	droging
Gelderland	GMB Slibverwerking Tiel B.V.	84	compostering
	GMB Slibverwerking Zutphen B.V.	145	compostering
Noord-Holland	Slibdrooginrichting Beverwijk	98	droging
Zuid-Holland	DRSH Zuiverings-slib Dordrecht	90 (droge stof)	verbranding
Noord-Brabant	S.N.B. Installatie Moerdijk	100 (droge stof)	verbranding
Limburg	Drooginstallatie Hoensbroek	9 (droge stof)	droging
	Drooginstallatie Venlo	9 (droge stof)	droging
	Drooginstallatie Susteren	15 (droge stof)	droging



## **BIJLAGEN**





## A. CONTACTPERSONEN WERKGROEP AFVALREGISTRATIE

<b>Organisatie</b>	<b>Contactpersoon</b>	<b>e-mailadres</b>
SenterNovem, Uitvoering Afvalbeheer	dhr. J-H. Welink	j.welink@senternovem.nl
Vereniging Afvalbedrijven	mw. B. Kok	kok@verenigingafvalbedrijven.nl
Inter Provinciaal Overleg	mw. M.T.J. Kessels	mkessels2@brabant.nl
SenterNovem, Bodem+	dhr. H.J. Miedema	h.miedema@senternovem.nl
Ministerie van VROM	dhr. L.J.W.M. Bergman	Loek.Bergman@minvrom.nl



## B. AFVALCATEGORIEËN VERSUS EURAL-CODE

Voor de enquête over 2006 is gebruik gemaakt van Eural-codes om zo beter aan te kunnen sluiten bij andere monitoringregistraties. Niet alle exploitanten hebben hun gegevens ook daadwerkelijk op basis van de Eural gerapporteerd. Bovendien was het niet altijd mogelijk om op basis van de gerapporteerde Eural-codes te komen tot afvalcategorieën als voorgaande jaren. Daar waar problemen ontstonden zijn die in het hoofdrapport aangegeven.

In tabel B-1 is aangegeven hoe de Eural-codes verdeeld zijn over de verschillende afvalcategorieën.

**Tabel B-1: Toedeling Eural-codes aan afvalcategorieën**

Afvalcategorie	Eural-code	Omschrijving Eural
<b>Huishoudelijk afval</b>		
Grof huishoudelijk afval	200136	niet onder 20 01 21, 20 01 23 en 20 01 35 vallende afgedankte elektrische en elektronische apparatuur
	200307	grofvuil
Huishoudelijk afval	200101	papier en karton
	200102	glas
	200108	biologisch afbreekbaar keuken- en kantineafval
	200110	kleding
	200111	textiel
	200301	gemengd stedelijk afval
<b>Bouw- en sloopafval</b>		
Bouw- en sloopafval, bitumen	170301	bitumineuze mengsels die koolteer bevatten
	170302	niet onder 17 03 01 vallende bitumineuze mengsels
Bouw- en sloopafval, verontreinigd	170106	mengsels van beton, stenen, tegels of keramische producten, of afzonderlijke fracties daarvan, die gevaarlijke stoffen bevatten
	170204	glas, kunststof en hout die gevaarlijke stoffen bevatten of daarmee verontreinigd zijn
	170303	koolteer en met teer behandelde producten
	170409	metaalafval dat met gevaarlijke stoffen is verontreinigd
	170603	overig isolatiemateriaal dat uit gevaarlijke stoffen bestaat of dergelijke stoffen bevat
	170901	bouw- en sloopafval dat kwik bevat
	170903	overig bouw- en sloopafval (inclusief gemengd afval) dat gevaarlijke stoffen bevat
	191206	hout dat gevaarlijke stoffen bevat
200137	hout dat gevaarlijke stoffen bevat	
Bouw- en sloopafval, zeef- en brekerzand, niet gevaarlijk	191209	minerale stoffen (bv. zand, steen)
Bouw- en sloopafval, overig	170101	beton
	170102	stenen

Afvalcategorie	Eural- code	Omschrijving Eural
Bouw- en sloopafval, overig (vervolg)	170103 tegels en keramische producten 170107 niet onder 17 01 06 vallende mengsels van beton, stenen, tegels of keramische producten 170201 hout 170202 glas 170203 kunststof 170402 aluminium 170405 ijzer en staal 170407 gemengde metalen 170604 niet onder 17 06 01 en 17 06 03 vallend isolatiemateriaal 170802 niet onder 17 08 01 vallend gipshoudend bouw materiaal 170904 niet onder 17 09 01, 17 09 02 en 17 09 03 vallend gemengd bouw- en sloopafval 200138 niet onder 20 01 37 vallend hout	
<b>Bedrijfsafval</b>		
Agrarisch afval, tuinbouw- en veilingafval	020101 slib van wassen en schoonmaken 020102 afval van dierlijke weefsels 020103 afval van plantaardige weefsels 020104 kunststofafval (exclusief verpakkingen) 020106 dierlijke feces, urine en mest (inclusief gebruikt stro), afvalwater, gescheiden ingezameld en elders verwerkt 020199 niet elders genoemd afval	
Bedrijfsafval	150102 kunststofverpakking 150103 houten verpakking 150105 composietverpakking 150106 gemengde verpakking 160106 afgedankte voertuigen die noch vloeistoffen, noch andere gevaarlijke onderdelen bevatten 160112 niet onder 16 01 11 vallende remblokken 160117 ferrometalen 160122 niet elders genoemde onderdelen 160214 niet onder 16 02 09 tot en met 16 02 13 vallende afgedankte apparatuur 160216 niet onder 16 02 15 vallende uit afgedankte apparatuur verwijderde onderdelen 200125 spijsolie en -vetten 200139 kunststoffen 200140 metalen 200199 niet elders genoemde fracties 200301 gemengd stedelijk afval	
Industrieel afval, gevaarlijk afval	010307 ander afval van de fysische en chemische verwerking van metaalhoudende mineralen dat gevaarlijke stoffen bevat	

Afvacategorie	Eural- code	Omschrijving Eural
Industrieel afval, gevaarlijk afval (vervolg)	030104	zaagsel, schaafsel, spaanders, hout, spaanplaat en finer die gevaarlijke stoffen bevatten
	040219	slib van afvalwaterbehandeling ter plaatse dat gevaarlijke stoffen bevat
	050115	afgewerkte bleekarde
	050701	kwikhoudend afval
	060205	overige basen
	060313	vaste zouten en oplossingen die zware metalen bevatten
	060315	metaaloxiden die zware metalen bevatten
	060405	afval dat andere zware metalen bevat
	060502	slib van afvalwaterbehandeling ter plaatse dat gevaarlijke stoffen bevat
	060602	afval dat gevaarlijke sulfiden bevat
	060701	asbesthoudend afval van elektrolyse
	061302	afgewerkte actieve kool (exclusief 06 07 02)
	070211	slib van afvalwaterbehandeling ter plaatse dat gevaarlijke stoffen bevat
	070216	afval dat gevaarlijke siliconen bevat
	070610	overige filterkoek en afgewerkte absorbentia
	080111	afval van verf en lak dat organische oplosmiddelen of andere gevaarlijke stoffen bevat
	080113	slib van verf of lak dat organische oplosmiddelen of andere gevaarlijke stoffen bevat
	080312	inktafval dat gevaarlijke stoffen bevat
	080409	afval van lijm en kit dat organische oplosmiddelen of andere gevaarlijke stoffen bevat
	100114	bij bijstoken vrijkomende bodemas, slakken en ketelstof die gevaarlijke stoffen bevatten
	100207	vast afval van gaszuivering dat gevaarlijke stoffen bevat
	100213	bij gaszuivering verkregen slib en filterkoek die gevaarlijke stoffen bevatten
	100321	overige deeltjes en stof (inclusief kogelmolenstof) die gevaarlijke stoffen bevatten
	100323	vast afval van gasreiniging dat gevaarlijke stoffen bevat
	100327	oliehoudend afval van koelwaterzuivering
	100817	slib en filterkoek van rookgasreiniging die gevaarlijke stoffen bevatten
	100907	gietkernen en -vormen die gevaarlijke stoffen bevatten en voor gieten zijn gebruikt
	101109	afval van het mengsel vóór thermische behandeling dat gevaarlijke stoffen bevat
	101111	glasafval in de vorm van kleine glasdeeltjes en glaspoeder die zware metalen bevatten (bv. van kathodestraalbuizen)
	101113	slib van het polijsten en slijpen van glas dat gevaarlijke stoffen bevat
101211	glazuurafval dat zware metalen bevat	
101402	afval van gasreiniging dat kwik bevat	

Afvalcategorie	Eural- code	Omschrijving Eural
Industrieel afval, gevaarlijk afval (vervolg)	110108 slib van fosfaatbehandeling 110109 slib en filterkoek die gevaarlijke stoffen bevatten 110202 slib van de zink-hydrometallurgie (inclusief jarosiet en goethiet) 120106 halogeenhoudende minerale machineolie (exclusief emulsies en oplossingen) 120114 slib van machinale bewerking dat gevaarlijke stoffen bevat 120118 oliehoudend metaalslib (slib van slijpen, wetten en leppen) 120120 afgewerkt slijpgereedschap en slijpmateriaal die gevaarlijke stoffen bevatten 130501 vaste stoffen uit zandvangsters en olie/waterscheiders 130899 niet elders genoemd olieafval 150202 absorbentia, filtermateriaal (inclusief niet elders genoemde oliefilters), poetsdoeken en beschermende kleding die met gevaarlijke stoffen zijn verontreinigd 160303 anorganisch afval dat gevaarlijke stoffen bevat 160305 organisch afval dat gevaarlijke stoffen bevat 160708 afval dat olie bevat 160709 afval dat andere gevaarlijke stoffen bevat 160802 afgewerkte katalysatoren die gevaarlijke overgangsmetalen of gevaarlijke verbindingen van overgangsmetalen bevatten 160807 afgewerkte katalysatoren 161105 ovenpuin van niet-metallurgische processen dat gevaarlijke stoffen bevat 190205 slib van fysisch-chemische behandeling dat gevaarlijke stoffen bevat 190211 overig afval dat gevaarlijke stoffen bevat 190811 slib van de biologische zuivering van industrieel afvalwater dat gevaarlijke stoffen bevat 190813 slib van andere behandelingen van industrieel afvalwater dat gevaarlijke stoffen bevat 191101 afgewerkte bleekarde 191105 slib van afvalwaterbehandeling ter plaatse dat gevaarlijke stoffen bevat 191305 slib van grondwatersanering dat gevaarlijke stoffen bevat 200117 fotochemicaliën 200127 verf, inkt, lijm en hars die gevaarlijke stoffen bevatten	
Industrieel afval, niet gevaarlijk afval	010101 afval van de winning van metaalhoudende mineralen 010102 afval van de winning van niet-metaalhoudende mineralen 010408 niet onder 01 04 07 vallend grind- en rotsafval 010410 niet onder 01 04 07 vallend stof- en poederachtig afval 010412 niet onder 01 04 07 en 01 04 11 vallende schilfers en ander afval van het wassen en schoonmaken van mineralen 010413 niet onder 01 04 07 vallend afval van het hakken en zagen van steen 010504 zoetwaterboorgruis en -afval	

Afvalcategorie	Eural- code	Omschrijving Eural
Industrieel afval, niet gevaarlijk afval (vervolg)	010507	niet onder 01 05 05 en 01 05 06 vallend bariethoudend boorgruis en -afval
	010508	niet onder 01 05 05 en 01 05 06 vallend chloridehoudend boorgruis en -afval
	020203	voor consumptie of verwerking ongeschikt materiaal
	020299	niet elders genoemd afval van vlees- of visbereiding
	020301	slib van wassen, schoonmaken, pellen, centrifugeren en scheiden
	020304	voor consumptie of verwerking ongeschikt materiaal
	020399	niet elders genoemd afval van bereiding en verwerking van voedsel
	020499	niet elders genoemd afval van suikerverwerking
	020501	voor consumptie of verwerking ongeschikt materiaal
	020599	niet elders genoemd afval van de zuivelindustrie
	020601	voor consumptie of verwerking ongeschikt materiaal
	020704	voor consumptie of verwerking ongeschikt materiaal
	020799	niet elders genoemd afval van productie van alcoholische dranken
	030105	niet onder 03 01 04 vallend zaagsel, schaafsel, spaanders, hout, spaanplaat en fineer
	030199	niet elders genoemd afval van houtverwerking
	030305	ontinkingslib van papierrecycling
	030307	mechanisch afgescheiden rejects afkomstig van de verpulping van papier- en kartonafval
	030308	afval van het scheiden van voor recycling bestemd papier en karton
	030310	onbruikbare vezels en door mechanische afscheiding verkregen vezel-, vulstof- en coatingslib
	030399	niet elders genoemd afval van productie van papier en karton
	040108	chromhoudend geloid leerafval (snij-afval, polijststof)
	040109	afval van bewerking en afwerking
	040199	niet elders genoemd afval van de leer- en bontindustrie
	040209	afval van composietmaterialen (geïmpregneerde textiel, elastomeren, plastomeren)
	040222	afval van verwerkte textielvezels
	040299	niet elders genoemd afval van de textielindustrie
	050116	zwavelhoudend afval van de ontzwaveling van petroleum
	050117	bitumen
	050199	niet elders genoemd afval van olieraffinage
	060299	niet elders genoemd afval van de BFLG van basen
	060314	niet onder 06 03 11 en 06 03 13 vallende vaste zouten en oplossingen
	060316	niet onder 06 03 15 vallende metaaloxiden
060399	niet elders genoemd afval van de BFLG van zouten, oplossingen en metaaloxiden	
060699	niet elders genoemd afval van de BLFG van zwavelverbindingen en ontzwavelingsprocessen	

Afvalcategorie	Eural- code	Omschrijving Eural
Industrieel afval, niet gevaarlijk afval (vervolg)	060799	niet elders genoemd afval van de BLFG van halogenen
	060899	niet elders genoemd afval van de BLFG van silicium en siliciumderivaten
	060904	niet onder 06 09 03 vallend calciumhoudend reactieafval
	060999	niet elders genoemd afval van de BLFG van fosforverbindingen
	061099	niet elders genoemd afval van de BLFG van stikstofverbindingen en kunstmestbereiding
	061199	niet elders genoemd afval van de BLFG van anorganische pigmenten
	061303	actief kool
	061399	niet elders genoemd afval van niet elders genoemde anorganische processen
	070199	niet elders genoemd afval van de BLFG van organische basischemicaliën
	070213	kunststofafval
	070215	afval van niet onder 07 02 14 bedoelde additieven
	070299	niet elders genoemd afval van BLFG van kunststoffen, synthetische rubber en kunstvezels
	070514	niet onder 07 05 13 vallende vaste afvalstoffen
	070699	niet elders genoemd afval van de BLFG van vetten, zepen, detergents en cosmetische producten
	070799	niet elders genoemd afval van de BLFG van fijnchemicaliën en niet elders genoemde chemische producten
	080112	niet onder 08 01 11 vallend afval van verf en lak
	080114	niet onder 08 01 13 vallend slib van verf of lak
	080116	niet onder 08 01 15 vallend waterig slib dat verf of lak bevat
	080118	niet onder 08 01 17 vallend afval van verf- en lakverwijdering
	080199	niet elders genoemd afval van de BLFG en verwijdering van verf en lak
	080201	afval-coatingpoeder
	080202	waterig slib dat keramisch materiaal bevat
	080299	niet elders genoemd afval van de BLFG van andere coatings
	080307	waterig slib dat inkt bevat
	080308	waterig vloeibaar afval dat inkt bevat
	080313	niet onder 08 03 12 vallend inktafval
	080318	niet onder 08 03 17 vallend tonerafval
	080399	niet elders genoemd afval van de BLFG van drukinkt
	080410	niet onder 08 04 09 vallend afval van lijm en kit
	080412	niet onder 08 04 11 vallend slib van lijm en kit
	080414	niet onder 08 04 13 vallend waterig slib dat lijm of kit bevat
	080499	niet elders genoemd afval van de BLFG van lijm en kit
090199	niet elders genoemd afval van de fotografische industrie	
100103	vliegas van turf en onbehandeld hout	
100105	calciumhoudend reactie-afval van rookgasontzwaveling in vaste vorm	



Afvalcategorie	Eural- code	Omschrijving Eural
Industrieel afval, niet gevaarlijk afval (vervolg)	100115	niet onder 10 01 14 vallende bij bijstoken vrijkomende bodemas, slakken en ketelstof
	100117	niet onder 10 01 16 vallende bij bijstoken vrijkomende vliegias
	100119	niet onder 10 01 05, 10 01 07 en 10 01 18 vallend afval van gasreiniging
	100125	afval van de opslag en voorbereiding van brandstof voor kolengestookte elektriciteitscentrales
	100126	afval van koelwaterzuivering
	100199	niet elders genoemd afval van elektriciteitscentrales en andere verbrandingsinstallaties
	100201	afval van de verwerking van slakken
	100202	onverwerkte slakken
	100210	walshuid
	100214	niet onder 10 02 13 vallende bij gaszuivering verkregen slib en filterkoek
	100215	overig(e) slib en filterkoek
	100299	niet elders genoemd afval van de ijzer- en staalindustrie
	100305	aluminiumoxideafval
	100318	niet onder 10 03 17 vallend koolstofhoudend afval van de anodefabricage
	100320	niet onder 10 03 19 vallend rookgasstof
	100322	overige, niet onder 10 03 21 vallende deeltjes en stof (inclusief kogelmolenstof)
	100324	niet onder 10 03 23 vallend vast afval van gasreiniging
	100816	niet onder 10 08 15 vallend rookgasstof
	100818	niet onder 10 08 17 vallende slib en filterkoek van rookgasreiniging
	100899	niet elders genoemd afval van thermische processen in de overige non-ferrometallurgie
	100908	niet onder 10 09 07 vallende gietkernen en -vormen die voor gieten zijn gebruikt
	100912	niet onder 10 09 11 vallende deeltjes
	100999	niet elders genoemd afval van ijzergieten
	101008	niet onder 10 10 07 vallende gietkernen en -vormen die voor gieten zijn gebruikt
	101012	niet onder 10 10 11 vallende deeltjes
	101103	afval van glasvezelmateriaal
	101105	deeltjes en stof
	101110	niet onder 10 11 09 vallend afval van het mengsel vóór thermische behandeling
	101112	niet onder 10 11 11 vallend glasafval
	101114	niet onder 10 11 13 vallend slib van het polijsten en slijpen van glas
101118	niet onder 10 11 17 vallende slib en filterkoek van rookgasreiniging	

Afvalcategorie	Eural- code	Omschrijving Eural
Industrieel afval, niet gevaarlijk afval (vervolg)	101199	niet elders genoemd afval van het gieten van non-ferrometalen
	101203	deeltjes en stof
	101208	afval van keramische producten, stenen, tegels en bouwmaterialen (na thermische behandeling)
	101299	niet elders genoemd afval van de fabricage van stenen, tegels en bouwmaterialen
	101306	deeltjes en stof (exclusief 10 13 12 en 10 13 13)
	101314	betonafval en betonslib
	101399	niet elders genoemd afval van de fabricage van cement, (ongeblyste) kalk en pleistermortel
	110110	niet onder 11 01 09 vallende slib en filterkoek
	110199	niet elders genoemd afval van de chemische oppervlaktebehandeling en coating van metalen en andere materialen
	110599	niet elders genoemd afval van thermische galvanisatieprocessen
	120102	ferrometaalstof en -deeltjes
	120103	non-ferrometaalvijsel en -krullen
	120104	non-ferrometaalstof en -deeltjes
	120105	kunststofschaafsel en -krullen
	120113	lasafval
	120115	niet onder 12 01 14 vallend slib van machinale bewerking
	120121	niet onder 12 01 20 vallend afgewerkt slijpgereedschap en slijpmateriaal
	120199	niet elders genoemd afval van machinale bewerking van metalen en kunststoffen
	120302	afval van stoomontvetting
	150203	niet onder 15 02 02 vallende absorbentia, filtermateriaal, poetsdoeken en beschermende kleding
	160304	niet onder 16 03 03 vallend anorganisch afval
	160306	niet onder 16 03 05 vallend organisch afval
	160509	niet onder 16 05 06, 16 05 07 of 16 05 08 vallende afgedankte chemicaliën
	160799	niet elders genoemd afval van de reiniging van transport- en opslagtanks en vaten
	160803	niet elders genoemde afgewerkte katalysatoren die overgangsmetalen of verbindingen van overgangsmetalen bevatten
	160804	afgewerkte katalysatoren voor wervelbedkrakers (exclusief 16 08 07)
	161102	niet onder 16 11 01 vallend koolstofhoudend ovenpuin van metallurgische processen
	161104	overig, niet onder 16 11 03 vallend ovenpuin van metallurgische processen
	161106	niet onder 16 11 05 vallend ovenpuin van niet-metallurgische processen

Afvalcategorie	Eural- code	Omschrijving Eural
Industrieel afval, niet gevaarlijk afval (vervolg)	190206 niet onder 19 02 05 vallend slib van fysisch-chemische behandeling 190210 niet onder 19 02 08 en 19 02 09 vallend brandbaar afval 190299 niet elders genoemd afval van de fysisch-chemische behandeling van afval 190305 niet onder 19 03 04 vallend gestabiliseerd afval 190307 niet onder 19 03 06 vallend verhard afval 190404 waterig vloeibaar afval van het ontlaten van verglaasd afval 190703 niet onder 19 07 02 vallend percolatiewater van stortplaatsen 191199 niet elders genoemd afval 200128 niet onder 20 01 27 vallende verf, inkt, lijm en hars 200130 niet onder 20 01 29 vallende detergents	
Industrieel zuiveringsslib	020305 slib van afvalwaterbehandeling ter plaatse 020502 slib van afvalwaterbehandeling ter plaatse 020705 slib van afvalwaterbehandeling ter plaatse 030311 niet onder 03 03 10 vallend slib van afvalwaterbehandeling ter plaatse van de hout- en papierindustrie 040106 chroomhoudend slib, met name van afvalwaterbehandeling ter plaatse van leer- en textielindustrie 040107 chroomvrij slib, met name van afvalwaterbehandeling ter plaatse van leer- en textielindustrie 040220 Niet onder 04 02 19 vallend slib van afvalwaterbehandeling ter plaatse afkomstig van de textielindustrie 060503 niet onder 06 05 02 vallend slib van afvalwaterbehandeling ter plaatse van anorganische chemische processen 070112 niet onder 07 01 11 vallend slib van afvalwaterbehandeling ter plaatse van BFLG van organische basischemicaliën 070212 niet onder 07 02 11 vallend slib van afvalwaterbehandeling ter plaatse van BFLG van kunststoffen en synthetische rubber 070412 niet onder 07 04 11 vallend slib van afvalwaterbehandeling ter plaatse van BFLG van houtverduurzamingsmiddelen en andere biociden 070612 niet onder 07 06 11 vallend slib van afvalwaterbehandeling ter plaatse van BFLG van vetten, zepen, detergents en cosmetische producten 070712 niet onder 07 07 11 vallend slib van afvalwaterbehandeling ter plaatse van BFLG van fijnchemicaliën 100121 niet onder 10 01 20 vallend slib van afvalwaterbehandeling ter plaatse van elektriciteitscentrales en andere verbrandingsinstallatie 101213 slib van afvalwaterbehandeling ter plaatse afkomstig van de fabricage van keramische producten, stenen en tegels 191106 niet onder 19 11 05 vallend slib van afvalwaterbehandeling ter plaatse 191306 niet onder 19 13 05 vallend slib van grondwatersanering	

Afvalcategorie	Eural- code	Omschrijving Eural
Ziekenhuisafval, niet specifiek	180104	afval waarvan de inzameling en verwijdering niet zijn onderworpen aan speciale richtlijnen teneinde infectie te voorkomen (bv. verband, gipsverband, linnengoed, wegwerpkleding, luiers)
	180107	niet onder 18 01 06 vallende chemicaliën
<b>Grond</b>		
Grond, gevaarlijk afval	170503	grond en stenen die gevaarlijke stoffen bevatten
	191301	vast afval van bodemsanering dat gevaarlijke stoffen bevat
	191303	slib van bodemsanering dat gevaarlijke stoffen bevat
Grond, niet gevaarlijk	170504	niet onder 17 05 03 vallende grond en stenen
	170508	niet onder 17 05 07 vallende spoorwegballast
	191302	niet onder 19 13 01 vallend vast afval van bodemsanering
	191304	niet onder 19 13 03 vallend slib van bodemsanering
<b>Reststoffen</b>		
Reststoffen scheiding	191201	papier en karton
	191202	ferrometalen
	191204	kunststoffen en rubber
	191205	glas
	191207	niet onder 19 12 06 vallend hout
	191208	textiel
	191210	brandbaar afval (RDF)
	191211	overig afval (inclusief mengsels van materialen) van mechanische afvalverwerking dat gevaarlijke stoffen bevat
	191212	overig, niet onder 19 12 11 vallend afval (inclusief mengsels van materialen) van mechanische afvalverwerking
<b>Overig afval</b>		
Asbesthoudend afval, gevaarlijk afval	160111	remblokken die asbest bevatten
	160212	afgedankte apparatuur die vrije asbestvezels bevat
	170601	asbesthoudend isolatiemateriaal
	170605	asbesthoudend bouw materiaal
Autobanden	160103	afgedankte banden
Baggerspecie, niet gevaarlijk	170506	niet onder 17 05 05 vallende baggerspecie
Baggerspecie, gevaarlijk afval	170505	baggerspecie die gevaarlijke stoffen bevat
Reinigingsdienstafval	200201	biologisch afbreekbaar afval
	200202	grond en stenen
	200203	overig niet biologisch afbreekbaar afval
	200302	marktafval
	200303	veegvuil
	200306	afval van het reinigen van riolen
	200399	niet elders genoemd stedelijk afval
Residuen composteren/vergisten	190501	niet-gecomposteerde fractie van huishoudelijk en soortgelijk afval
	190502	niet-gecomposteerde fractie van dierlijk en plantaardig afval
	190503	afgekeurde compost

Afvalcategorie	Eural- code	Omschrijving Eural
Residuen composteren/vergisten (vervolg)	190599 190604 190699	niet elders genoemd afval digestaat van de anaërobe behandeling van stedelijk afval niet elders genoemd afval
Reststoffen AVI's, gevaarlijk afval	190105 190107 190110 190111 190113 190115 190117	filterkoek van gasreiniging vast afval van gasreiniging afgewerkte actieve kool van rookgasreiniging bodemas en slakken die gevaarlijke stoffen bevatten vliegias die gevaarlijke stoffen bevat ketelas die gevaarlijke stoffen bevat afval van pyrolyse dat gevaarlijke stoffen bevat
Reststoffen AVI's, niet gevaarlijk	190112 190114 190116 190118 190119 190199	niet onder 19 01 11 vallende bodemas en slakken niet onder 19 01 13 vallende vliegias niet onder 19 01 15 vallende ketelas niet onder 19 01 17 vallend afval van pyrolyse wervelbedzand niet elders genoemd afval van de verbranding of pyrolyse van afval
Reststoffen na drinkwaterbereiding	190901 190902 190903 190904 190905 190906 190999	vast afval van primaire filtratie en roostergoed waterzuiveringsslib onthardingsslib afgewerkte actieve kool verzadigde of afgewerkte ionenwisselaarharsen oplossingen en slib van de regeneratie van ionenwisselaars niet elders genoemd afval van de bereiding van drinkwater en water voor industrieel gebruik
Shredderafval	191002 191003 191004 191005 191006	non-ferroafval lichte fractie die en stof dat gevaarlijke stoffen bevat niet onder 19 10 03 vallende lichte fracties en stof Andere fracties die gevaarlijke stoffen bevatten andere, niet onder 19 10 05 vallende fracties
Straalgrit, niet gevaarlijk	120117	niet onder 12 01 16 vallend afval van gritstralen
Straalgrit, gevaarlijk afval	120116	afval van gritstralen dat gevaarlijke stoffen bevat
Verbrandingsresten kolenverbranding	100101 100102	bodemas, slakken en ketelstof (exclusief het onder 10 01 04 vallende ketelstof) koolvliegias
Zuiveringsslib van communale RWZI's	190801 190802 190805 190809 190812	roostergoed afval van zandvang slib van de behandeling van stedelijk afvalwater vet- en oliemengsels uit olie/waterscheiders die uitsluitend spijsolie en -vetten bevatten niet onder 19 08 11 vallend slib van de biologische zuivering van industrieel afvalwater

Afvalcategorie	Eural- code	Omschrijving Eural
Zuiveringsslib van communale RWZI's (vervolg)	190814 190899	niet onder 19 08 13 vallend slib van andere behandelingen van industrieel afvalwater niet elders genoemd afval
Overig afval	200141	afval van het vegen van schoorstenen

## **C. STORTEN**

**Tabel C-1: Adresgegevens en contactpersonen beheerder/exploitant per locatie**

Provincie/gemeente	Locatiennaam	Bezoekadres	Beheerder/exploitant	Contactpersoon	Telefoonnummer	
Groningen						
	Delfzijl	Kloosterlaan	Warvenweg 15	B & W Delfzijl	dhr F.J. Sebens	0596-639937
	Eemsmond	Vuilstort Usquert	Westerhornseweg 22	De Stainkoeln BV	dhr A. de Wagenaar	050-5348548
	Groningen	Woldjerspoor	Duinkerkenstraat 99	ARCG	mevr M.J. Kortbeek	050-3671000
	Groningen	de Stainkoeln 2	Winschoterweg 1	Afvalverwerking Stainkoeln BV	dhr A. de Wagenaar	050-5416633
	Groningen	de Stainkoeln 1	Winschoterweg	Grontmij NV	mevr A. Weijer	0592-338857
	Veendam	Afvalverwerking Veendam	Bergweg 1	De Stainkoeln BV	dhr Oosterhuis	0598-652475
Friesland						
	Leeuwarden	Skinkeskans	Harlingertrekweg 106	Provincie Fryslân	dhr T.M. Van Scheltinga	058-2925423
	Ooststellingwerf	Weperpolder		Afvalsturing Friesland NV	dhr A. Schaap	0513-614500
	Skarsterlân	Ecopark de Wierde	De Dolten 11	Afvalsturing Friesland NV	dhr S. Bosch	0513-614500
Drenthe						
	Assen	Meisner	Vriezerhoek 1	Meisner Stortplaats Noord-Drenthe BV	dhr J.P. Schets	026-4001444
	Midden-Drenthe	Essent Milieu Wijster	VAMweg 7	Essent Milieu Wijster	dhr D. Overzet	0593-563921
Overijssel						
	Borne	Elhorst/Vloedbelt	Almlosestraat 3	Twence BV	dhr C.P. Boomars	074-2404380
	Hardenberg	Bovenveld	Ommerweg 69	NV ROVA Holding	dhr H. Schuurer	038-4273747
	Hardenberg	Collendoorn			dhr T. Schoemaker	0546-836742
	Hengelo	Boeldershoek	Boldershoekweg 51	Twence BV	dhr C.P. Boomars	074-2404380
	Hof van Twenthe	't Rikkerink		Twence BV	dhr C.P. Boomars	074-2404380
	Tubbergen	Vasse		Twence BV	dhr C.P. Boomars	074-2404380
Gelderland						
	Barneveld	Vink	Wencopperweg 33	Afvalverwerking Vink BV	dhr W.H. van de Beek	0342-406413
	Ermelo	Ullerberg	Jhr Dr C. Sandbergweg 115	Regionale vuilverwerkink Ullerberg	dhr R. van der Weide	0341-567262
	Geldermalsen	Afvalwerkingsinrichting De Meersteeg	Meersteeg 15	Afvalverwijdering Rivierenland	dhr H. Korfage	0345-585374
	Hatterum	Hatterum	Oranje Nassaulaan 13	B & W Hatterum	dhr B.H. Andreae	038-4431603
	Lochem	Armhoede	Hagendijk 1	Essent Milieu Armhoede BV	dhr D. Overzet	0593-563939
	Voorst	Stortplaats de Sluiner	Sluinerweg 12	Stortplaats De Sluiner BV	dhr G. Ceelen	055-3018300
	Wageningen	Afvalverwerking De Keyenberg	Mospad 1		dhr G. de Wilde	06-21228756
	Bronckhorst	de Langenberg	Kattekolweg 1	Stortstroom BV	dhr G. de Wilde	06-21228756
	Zevenaar	Afvalberging De Zweekhorst	Doesburgseweg 16d	A&G Zweekhorst BV	dhr R. Bleijerveld	0316-342040
	Beuningen	ARN B.V.	Nieuwe Pieckelaan 1	ARN BV	dhr H. Groen	024-3717171



Provincie/gemeente	Locatiennaam	Bezoekadres	Beheerder/exploitant	Contactpersoon	Telefoonnummer	
Flevoland						
	Almere	Braambergen	Kemphaanweg 2	Afvalzorg Deponie BV	dhr J. Renkers	088-8010801
	Lelystad	Zeeasterweg	Zeeasterweg 40	Afvalzorg Deponie BV	dhr J. Renkers	088-8010801
	Noordoostpolder	Het Friese Pad	Friesepad 2	NV Afvalverwerkingsbedrijf Het Friese Pad	dhr T. Doornheim	0527-613045
Utrecht						
	Amersfoort	Smink afvalverwerking	Lindeboomseweg 15	Smink Afvalverwerking BV	dhr D.A.J. Story	033-4558282
	Utrechtse Heuvelrug	Maarsbergen	Sandenburgerlaan	Openbaar lichaam vuilnisstortplaats Maarsbergen	dhr B. Karnebeek	030-6999511
Noord-Holland						
	Alkmaar	Regionale Stortplaats Kanaaldijk	Boekelerdijk 13 a	GP Groot Recycling BV	dhr P. Krom	072-5413550
	Haarlem	Schoterroog	A. Hofmanweg 2A	Afvalzorg Deponie BV	dhr J. Renkers	088-8010801
	Amsterdam	Noord-Holland Zuid	nog niet bekend	NV Afvalzorg	dhr J. Renkers	088-8010801
	Naarden	Hollandse Brug	IJsselmeerweg 15	Afvalzorg Deponie BV	dhr J. Renkers	088-8010801
	Wieringermeer	Wieringermeer	Koggenrandweg 1	Afvalzorg Deponie BV	dhr J. Renkers	088-8010801
	Zaanstad	Nauernasche Polder	Nauerna 1	Afvalzorg Deponie BV	dhr J. Renkers	088-8010801
Zuid-Holland						
	Dordrecht	Crayestein-West	Baanhoekweg 40	GR GEVUDO	dhr L. de Kloe/ dhr J. van Gangelen	078-6216816
	Dordrecht	Derde Merwedehaven	Baanhoekweg 92a	Derde Merwedehaven BV	dhr D.M.M. van Rijn	078-6306784
	Rotterdam	VBM	Loswalweg 50	VBM CV	dhr R. Bleijerveld	0181-363099
Zeeland						
	Borsele	Noord en Midden Zeeland	Frankrijkweg 2	Stortplaats Noord en Midden Zeeland BV	dhr J. Tonglet	0113-676795
	Terneuzen	Koegorspolder	Koegorsstraat 19	Stortplaats Koegorspolder BV	dhr J. Tonglet	0113-676795
Noord-Brabant						
	Bavel	Nieuw Ginniken			dhr O. Coops	030-2207911
	Bergen op Zoom	Deponie de Kragge	Moervaart 25	Essent Milieu Zuid	dhr J.M.C. Braspenning	0164-238400
	Cuijk	Essent Milieu Deponie Haps	Beiersbos 1	Essent Milieu Zuid	dhr C. Derks	0485-335110
	Moerdijk	Deponie Zevenbergen	Keeneweg 10	Deponie Zuid NV	dhr J.M.C. Braspenning	043-8551000
	Nuenen c.a.	Razob	Gulberg 9	Razob NV	dhr C. Derks	0492-432033
	Schijndel	de Vlagheide	Vlagheide 10	Stadsgewest 's-Hertogenbosch	dhr C. Derks	0413-364822
	Tilburg	Essent Milieu Locatie Spinder	Vloeveldweg 8	Deponie Zuid NV	dhr J.M.C. Braspenning	013-4551986
	Uden	Vluchtoordweg 4	Vluchtoordweg	Deponie Zuid NV	dhr J.M.C. Braspenning	043-8551000

Provincie/gemeente	Locatiennaam	Bezoekadres	Beheerder/exploitant	Contactpersoon	Telefoonnummer	
Limburg						
	Horst aan de Maas	Afvalverwerking Zuringspeel	Nazorg Limburg BV	dhr L. Rijfkogel	043-3509693	
	Landgraaf	Afvaldeponie Landgraaf	Europaweg Noord 179	Deponie Zuid NV	dhr L. Heijboer	043-8551000
	Landgraaf	Afvalverwerking Ubach over Worms	Nazorg Limburg BV	dhr L. Rijfkogel	043-3509693	
	Maastricht	Afvalverwerking Belvédère	Verlengde Postbaan	Nazorg Limburg BV	dhr L. Rijfkogel	043-3509693
	Mook en Middelaar	Afvalverwerking Mook en Middelaar	Nazorg Limburg BV	dhr L. Rijfkogel	043-3509693	
	Roerdalen	Stortplaats Montfort	Maasbrachterweg 3	Deponie Zuid NV	dhr L. Heijboer	043-8551000
	Schinnen	Afvalberging Schinnen/Spaubeek	Hettekensweg 6	Deponie Zuid NV	dhr L. Heijboer	043-8551000
	Valkenburg a/d Geul	Afvalverwerking Langen Akker	Nazorg Limburg BV	dhr L. Rijfkogel	043-3509693	
	Weert	Stortplaats Weert	Hazeweg 1	Deponie Zuid NV	dhr L. Heijboer	043-8551000

**Tabel C-2: Hoeveelheden gestorte afvalstoffen per afvalcategorie, inclusief Bsb-bouwstoffen, 2006**

Afvalcategorie	Hoeveelheid op de stort gebracht (ton)	waarvan Bsb-bouwstof (ton)
<u>Huishoudelijk afval</u>		
grof huishoudelijk afval	83.215	
huishoudelijk afval	491.626	
<b>Totaal huishoudelijk afval</b>	<b>574.841</b>	
<u>Bouw- en sloopafval</u>		
bouw- en sloopafval, bitumen	67.884	1.525
bouw- en sloopafval, verontreinigd	104.340	
bouw- en sloopafval, zeef- en brekerzand, niet gevaarlijk	36.021	9.939
bouw- en sloopafval, overig	227.174	23.223
<b>Totaal bouw- en sloopafval</b>	<b>435.419</b>	<b>34.687</b>
<u>Bedrijfsafval</u>		
agrarisch afval, tuinbouw- en veilingafval	5.436	
bedrijfsafval	157.425	
industrieel afval, gevaarlijk afval	56.283	
industrieel afval, niet gevaarlijk	358.995	3.147
industrieel zuiveringsslib	16.599	
ziekenhuisafval, niet-specifiek	1.181	
<b>Totaal bedrijfsafval</b>	<b>595.919</b>	<b>3.147</b>
<u>Grond</u>		
grond, gevaarlijk afval	88.698	
grond, niet gevaarlijk	485.643	245.717
<b>Totaal grond</b>	<b>574.340</b>	<b>245.717</b>
<u>Reststoffen</u>		
reststoffen scheiding	989.449	
<b>Totaal reststoffen</b>	<b>989.449</b>	
<u>Overig afval</u>		
asbesthoudend afval, gevaarlijk afval	162.862	
autobanden	277	
baggerspecie, gevaarlijk afval	13.042	
baggerspecie, niet gevaarlijk	102.679	
reinigingsdienstenafval	47.864	1.425
residuen composteren/vergisten	64.996	
reststoffen AVI's, gevaarlijk afval	92.067	
reststoffen AVI's, niet gevaarlijk	118.842	109.971
reststoffen na drinkwater	1.111	
shredderafval, totaal	154.377	
straalgrit, gevaarlijk afval	1.697	
straalgrit, niet gevaarlijk	9.569	
verbrandingsresten kolenvbranding	108	
zuiveringsslib van communale RWZI's	50.581	4.997
overig afval of niet gespecificeerd, niet gevaarlijk	1	
<b>Totaal overig afval</b>	<b>820.075</b>	<b>116.392</b>
<b>Totaal Nederland</b>	<b>3.990.043</b>	<b>399.944</b>

**Tabel C-3: Op de stort gebrachte afvalstoffen en totalen per stortplaats (inclusief Bsb-bouwstoffen), per provincie**

**Groningen**

de Stainkoeln 2

- op de stort gebracht (ton): 197.437  
 - waarvan Bsb-bouwstoffen (ton): 29.440 (15%)

agrarisch afval, tuinbouw- en veilingafval  
 asbesthoudend afval, gevaarlijk afval  
 baggerspecie, gevaarlijk afval  
 baggerspecie, niet gevaarlijk  
 bedrijfsafval  
 bouw- en sloopafval, bitumen  
 bouw- en sloopafval, overig  
 bouw- en sloopafval, verontreinigd  
 grof huishoudelijk afval  
 grond, gevaarlijk afval  
 grond, niet gevaarlijk  
 huishoudelijk afval  
 industrieel afval, gevaarlijk afval  
 industrieel afval, niet gevaarlijk  
 industrieel zuiveringsslib  
 reinigingsdienstafval  
 reststoffen composteren vergisten  
 reststoffen AVI's, niet gevaarlijk  
 reststoffen drinkwaterbereiding  
 reststoffen scheiding  
 straalgrit, gevaarlijk afval  
 straalgrit, niet gevaarlijk  
 zuiveringsslib van communale RWZI's

**Friesland**

Ecopark de Wierde

- op de stort gebracht (ton): 207.434  
 - waarvan Bsb-bouwstoffen (ton): 31.996 (15%)

asbesthoudend afval, gevaarlijk afval  
 baggerspecie, gevaarlijk afval  
 baggerspecie, niet gevaarlijk  
 bedrijfsafval  
 bouw- en sloopafval, bitumen  
 bouw- en sloopafval, overig  
 bouw- en sloopafval, verontreinigd  
 bouw- en sloopafval, zeef- en brekerzand, niet gevaarlijk  
 grof huishoudelijk afval  
 grond, gevaarlijk afval  
 grond, niet gevaarlijk  
 huishoudelijk afval  
 industrieel afval, gevaarlijk afval  
 industrieel afval, niet gevaarlijk  
 industrieel zuiveringsslib  
 reinigingsdienstafval  
 reststoffen drinkwaterbereiding  
 reststoffen scheiding  
 straalgrit, gevaarlijk afval  
 straalgrit, niet gevaarlijk  
 ziekenhuisafval, niet specifiek

**Drenthe**

Essent Milieu Wijster

- op de stort gebracht (ton): 168.172  
 - waarvan Bsb-bouwstoffen (ton): 47.177 (28%)

asbesthoudend afval, gevaarlijk afval  
 bedrijfsafval  
 bouw- en sloopafval, overig  
 bouw- en sloopafval, verontreinigd  
 bouw- en sloopafval, zeef- en brekerzand, niet gevaarlijk  
 grof huishoudelijk afval  
 grond, niet gevaarlijk  
 huishoudelijk afval  
 industrieel afval, niet gevaarlijk  
 industrieel zuiveringsslib  
 reinigingsdienstafval  
 reststoffen composteren vergisten  
 reststoffen AVI's, gevaarlijk afval  
 reststoffen AVI's, niet gevaarlijk  
 reststoffen scheiding

**Overijssel**Boeldershoek

asbesthoudend afval, gevaarlijk afval  
 baggerspecie, gevaarlijk afval  
 baggerspecie, niet gevaarlijk  
 bedrijfsafval  
 bouw- en sloopafval, bitumen  
 bouw- en sloopafval, overig  
 bouw- en sloopafval, verontreinigd  
 grond, gevaarlijk afval  
 grond, niet gevaarlijk  
 huishoudelijk afval  
 industrieel afval, gevaarlijk afval  
 industrieel afval, niet gevaarlijk  
 industrieel zuiveringsslib  
 reinigingsdienstafval  
 resten composteren vergisten  
 reststoffen AVI's, gevaarlijk afval  
 reststoffen scheiding  
 shredderafval (totaal)  
 straalgrit, gevaarlijk afval  
 straalgrit, niet gevaarlijk  
 verbrandingsresten kolenverbranding  
 ziekenhuisafval, niet-specifiek  
 zuiveringsslib van communale RWZI's

- op de stort gebracht (ton): 97.941  
 - waarvan Bsb-bouwstoffen (ton): - (0%)

Bovenveld

asbesthoudend afval, gevaarlijk afval  
 bedrijfsafval  
 bouw- en sloopafval, bitumen  
 bouw- en sloopafval, overig  
 bouw- en sloopafval, verontreinigd  
 grond, niet gevaarlijk  
 industrieel afval, niet gevaarlijk  
 reinigingsdienstafval  
 reststoffen scheiding  
 straalgrit, niet gevaarlijk

- op de stort gebracht (ton): 38.717  
 - waarvan Bsb-bouwstoffen (ton): 2.674 (7%)

**Gelderland**ARN B.V.

asbesthoudend afval, gevaarlijk afval  
 autobanden  
 bedrijfsafval  
 bouw- en sloopafval, overig  
 grof huishoudelijk afval  
 grond, niet gevaarlijk  
 huishoudelijk afval  
 industrieel afval, niet gevaarlijk  
 reinigingsdienstafval  
 reststoffen AVI's, gevaarlijk afval  
 reststoffen scheiding  
 shredderafval, totaal  
 ziekenhuisafval, niet-specifiek  
 zuiveringsslib van communale RWZI's

- op de stort gebracht (ton): 155.478  
 - waarvan Bsb-bouwstoffen (ton): 35.741 (23%)

Afvalverwerkingsinrichting De Meersteeg

asbesthoudend afval, gevaarlijk afval  
 bedrijfsafval  
 bouw- en sloopafval, bitumen  
 bouw- en sloopafval, overig  
 bouw- en sloopafval, verontreinigd  
 grond, niet gevaarlijk  
 industrieel afval, niet gevaarlijk  
 reinigingsdienstafval  
 straalgrit, niet gevaarlijk  
 zuiveringsslib van communale RWZI's

- op de stort gebracht (ton): 7.011  
 - waarvan Bsb-bouwstoffen (ton): 1.014 (14%)

<u>Stortplaats de Sluiner</u>	- op de stort gebracht (ton):	348.212	
	- waarvan Bsb-bouwstoffen (ton):	58.375	(17%)
agrarisch afval, tuinbouw- en veilingafval asbesthoudend afval, gevaarlijk afval autobanden baggerspecie, niet gevaarlijk bedrijfsafval grond, gevaarlijk afval grond, niet gevaarlijk bouw- en sloopafval, overig bouw- en sloopafval, verontreinigd bouw- en sloopafval, zeef- en brekerzand, niet gevaarlijk huishoudelijk afval industrieel afval, niet gevaarlijk industrieel zuiveringsslib reinigingsdienstafval residuen composteren vergisten reststoffen drinkwaterbereiding reststoffen scheiding shredderafval (totaal) straalgrit, gevaarlijk afval straalgrit, niet gevaarlijk zuiveringsslib van communale RWZI's			
<u>Ullerberg</u>	- op de stort gebracht (ton):	102.056	
	- waarvan Bsb-bouwstoffen (ton):	-	(0%)
agrarisch afval, tuinbouw- en veilingafval asbesthoudend afval, gevaarlijk afval bedrijfsafval bouw- en sloopafval, bitumen bouw- en sloopafval, overig bouw- en sloopafval, verontreinigd grond, niet gevaarlijk industrieel afval, niet gevaarlijk reststoffen scheiding straalgrit, niet gevaarlijk			
<u>Vink</u>	- op de stort gebracht (ton):	305.887	
	- waarvan Bsb-bouwstoffen (ton):	-	(0%)
asbesthoudend afval, gevaarlijk afval bedrijfsafval bouw- en sloopafval, bitumen bouw- en sloopafval, verontreinigd grond, niet gevaarlijk residuen composteren vergisten reststoffen scheiding shredderafval, totaal straalgrit, niet gevaarlijk			
<u>Zweekhorst</u>	- op de stort gebracht (ton):	45.534	
	- waarvan Bsb-bouwstoffen (ton):	13.905	(31 %)
agrarisch afval, tuinbouw- en veilingafval asbesthoudend afval, gevaarlijk afval baggerspecie, niet gevaarlijk bouw- en sloopafval, bitumen bouw- en sloopafval, overig bouw- en sloopafval, verontreinigd bouw- en sloopafval, zeef- en brekerzand, niet gevaarlijk grond, gevaarlijk afval grond, niet gevaarlijk industrieel afval, niet gevaarlijk industrieel zuiveringsslib reststoffen AVI's, niet gevaarlijk reststoffen scheiding straalgrit, niet gevaarlijk zuiveringsslib van communale RWZI's			

**Utrecht****Smink afvalverwerking**

- op de stort gebracht (ton): 343.286  
 - waarvan Bsb-bouwstoffen (ton): - (0%)

afgekeurd GFT-afval  
 agrarisch afval, tuinbouw- en veilingafval  
 asbesthoudend afval, gevaarlijk afval  
 baggerspecie, niet gevaarlijk  
 bedrijfsafval  
 bouw- en sloopafval, bitumen  
 bouw- en sloopafval, overig  
 bouw- en sloopafval, verontreinigd  
 grond, niet gevaarlijk  
 industrieel afval, gevaarlijk afval  
 industrieel afval, niet gevaarlijk  
 industrieel zuiveringsslib  
 reinigingsdienstafval  
 reststoffen AVI's, niet gevaarlijk  
 reststoffen scheiding  
 shredderafval (overig)  
 straalgrit, niet gevaarlijk  
 zuiveringsslib van communale RWZI's

**Flevoland****Braambergen**

- op de stort gebracht (ton): 181.445  
 - waarvan Bsb-bouwstoffen (ton): 40.795 (22%)

asbesthoudend afval, gevaarlijk afval  
 bedrijfsafval  
 bouw- en sloopafval, bitumen  
 bouw- en sloopafval, overig  
 grond, gevaarlijk afval  
 grond, niet gevaarlijk  
 industrieel afval, niet gevaarlijk  
 industrieel zuiveringsslib  
 reinigingsdienstafval  
 reststoffen scheiding

**Zeeasterweg**

- op de stort gebracht (ton): 111.317  
 - waarvan Bsb-bouwstoffen (ton): 20.037 (18%)

asbesthoudend afval, gevaarlijk afval  
 bedrijfsafval  
 bouw- en sloopafval, bitumen  
 bouw- en sloopafval, overig  
 bouw- en sloopafval, verontreinigd  
 bouw- en sloopafval, zeef- en brekerzand, niet gevaarlijk  
 grof huishoudelijk afval  
 grond, niet gevaarlijk  
 industrieel afval, gevaarlijk afval  
 industrieel afval, niet gevaarlijk  
 reinigingsdienstafval  
 reststoffen AVI's, niet gevaarlijk  
 reststoffen drinkwaterbereiding  
 reststoffen scheiding  
 straalgrit, niet gevaarlijk  
 verbrandingsresten kolenverbranding  
 zuiveringsslib van communale RWZI's

**Noord-Holland**

<u>Regionale Stortplaats Kanaaldijk</u>	- op de stort gebracht (ton):	98.364	
	- waarvan Bsb-bouwstoffen (ton):	9.000	(9%)
agrarisch afval, tuinbouw- en veilingafval			
asbesthoudend afval, gevaarlijk afval			
bouw- en sloopafval, bitumen			
bouw- en sloopafval, overig			
bouw- en sloopafval, verontreinigd			
bouw- en sloopafval, zeef- en brekerzand, niet gevaarlijk			
grond, gevaarlijk afval			
grond, niet gevaarlijk			
huishoudelijk afval			
industrieel afval, gevaarlijk afval			
industrieel afval, niet gevaarlijk			
reststoffen scheiding			
straalgrit, niet gevaarlijk			
zuiveringsslib van communale RWZI's			

<u>Nauernasche Polder</u>	- op de stort gebracht (ton):	309.475	
	- waarvan Bsb-bouwstoffen (ton):	36.214	(12%)
agrarisch afval, tuinbouw- en veilingafval			
asbesthoudend afval, gevaarlijk afval			
baggerspecie, niet gevaarlijk			
bedrijfsafval			
bouw- en sloopafval, bitumen			
bouw- en sloopafval, overig			
bouw- en sloopafval, verontreinigd			
bouw- en sloopafval, zeef- en brekerzand, niet gevaarlijk			
grof huishoudelijk afval			
grond, gevaarlijk afval			
grond, niet gevaarlijk			
huishoudelijk afval			
industrieel afval, gevaarlijk afval			
industrieel afval, niet gevaarlijk			
industrieel zuiveringsslib			
overig afval of niet gespecificeerd			
reinigingsdienstafval			
reststoffen AVI's, gevaarlijk afval			
reststoffen AVI's, niet gevaarlijk			
reststoffen drinkwaterbereiding			
reststoffen scheiding			
straalgrit, gevaarlijk afval			
straalgrit, niet gevaarlijk			
verbrandingsresten kolenverbranding			
zuiveringsslib van communale RWZI's			

<u>Wieringermeer</u>	- op de stort gebracht (ton):	53.617	
	- waarvan Bsb-bouwstoffen (ton):	17.145	(32%)
agrarisch afval, tuinbouw- en veilingafval			
asbesthoudend afval, gevaarlijk afval			
bedrijfsafval			
bouw- en sloopafval, bitumen			
bouw- en sloopafval, overig			
bouw- en sloopafval, verontreinigd			
bouw- en sloopafval, zeef- en brekerzand, niet gevaarlijk			
grof huishoudelijk afval			
grond, niet gevaarlijk			
industrieel afval, gevaarlijk afval			
industrieel afval, niet gevaarlijk			
reinigingsdienstafval			
residuen composteren vergisten			
reststoffen AVI's, niet gevaarlijk			
reststoffen scheiding			
straalgrit, niet gevaarlijk			
zuiveringsslib van communale RWZI's			



**Zuid-Holland**Derde Merwedehaven

- op de stort gebracht (ton): 390.378  
 - waarvan Bsb-bouwstoffen (ton): 16.404 (4%)

agrarisch afval, tuinbouw- en veilingafval  
 asbesthoudend afval, gevaarlijk afval  
 baggerspecie, niet gevaarlijk  
 bedrijfsafval  
 bouw- en sloopafval, overig  
 bouw- en sloopafval, verontreinigd  
 bouw- en sloopafval, zeef- en brekerzand  
 grond, gevaarlijk afval  
 grond, niet gevaarlijk  
 industrieel afval, gevaarlijk afval  
 industrieel afval, niet gevaarlijk  
 industrieel zuiveringsslib  
 reinigingsdienstafval  
 reststoffen AVI's, niet gevaarlijk  
 reststoffen drinkwaterbereiding  
 reststoffen scheiding  
 shredderafval, totaal  
 straalgrit, niet gevaarlijk

VBM

- op de stort gebracht (ton): 172.334  
 - waarvan Bsb-bouwstoffen (ton): 2.339 (1%)

asbesthoudend afval, gevaarlijk afval  
 bedrijfsafval  
 bouw- en sloopafval, overig  
 bouw- en sloopafval, verontreinigd  
 bouw- en sloopafval, zeef- en brekerzand, niet gevaarlijk  
 grond, gevaarlijk afval  
 grond, niet gevaarlijk  
 industrieel afval, gevaarlijk afval  
 industrieel afval, niet gevaarlijk  
 industrieel zuiveringsslib  
 reinigingsdienstafval  
 reststoffen AVI's, gevaarlijk afval  
 reststoffen AVI's, niet gevaarlijk  
 straalgrit, gevaarlijk afval  
 straalgrit, niet gevaarlijk  
 verbrandingsresten kolenverbranding  
 zuiveringsslib van communale RWZI's

**Zeeland**Stortplaats Noord en Midden Zeeland

- op de stort gebracht (ton): 199.872  
 - waarvan Bsb-bouwstoffen (ton): 11.176 (6%)

agrarisch afval, tuinbouw- en veilingafval  
 asbesthoudend afval, gevaarlijk afval  
 bedrijfsafval  
 bouw- en sloopafval, bitumen  
 bouw- en sloopafval, overig  
 bouw- en sloopafval, verontreinigd  
 grof huishoudelijk afval  
 grond, gevaarlijk afval  
 grond, niet-gevaarlijk  
 huishoudelijk afval  
 industrieel afval, gevaarlijk afval  
 industrieel afval, niet gevaarlijk  
 industrieel zuiveringsslib  
 reinigingsdienstafval  
 residuen composteren vergisten  
 reststoffen AVI's, niet gevaarlijk  
 reststoffen drinkwaterbereiding  
 reststoffen scheiding  
 shredderafval (totaal)  
 zuiveringsslib van communale RWZI's

**Noord-Brabant**Deponie Zevenbergen

- op de stort gebracht (ton): 4.107  
 - waarvan Bsb-bouwstoffen (ton): - (0%)

grond, niet gevaarlijk

Essent Milieu Locatie Spinder

- op de stort gebracht (ton): 193.976  
 - waarvan Bsb-bouwstoffen (ton): 20.300 (10%)

agrarisch afval, tuinbouw- en veilingafval  
 asbesthoudend afval, gevaarlijk afval  
 autobanden  
 baggerspecie, niet gevaarlijk  
 bedrijfsafval  
 bouw- en sloopafval, overig  
 bouw- en sloopafval, zeef- en brekerzand, niet gevaarlijk  
 huishoudelijk afval  
 industrieel afval, gevaarlijk afval  
 industrieel afval, niet gevaarlijk  
 industrieel zuiveringsslib  
 grond, niet gevaarlijk  
 overig afval of niet gespecificeerd  
 reinigingsdienstafval  
 residuen composteren vergisten  
 reststoffen AVI's, niet gevaarlijk  
 reststoffen drinkwaterbereiding  
 reststoffen scheiding  
 straalgrit, gevaarlijk afval  
 straalgrit, niet gevaarlijk  
 verbrandingsresten kolenverbranding  
 grond, gevaarlijk afval  
 ziekenhuisafval, niet-specifiek  
 zuiveringsslib van communale RWZI's

Deponie de Kragge

- op de stort gebracht (ton): 49.365  
 - waarvan Bsb-bouwstoffen (ton): 3.207 (6%)

agrarisch afval, tuinbouw- en veilingafval  
 autobanden  
 baggerspecie, niet gevaarlijk  
 bedrijfsafval  
 bouw- en sloopafval, overig  
 huishoudelijk afval  
 industrieel afval, gevaarlijk afval  
 industrieel afval, niet gevaarlijk  
 industrieel zuiveringsslib  
 grond, niet-gevaarlijk  
 overig afval of niet gespecificeerd  
 reinigingsdienstafval  
 residuen composteren vergisten  
 reststoffen AVI's, niet gevaarlijk  
 reststoffen drinkwaterbereiding  
 reststoffen scheiding  
 straalgrit, niet gevaarlijk  
 ziekenhuisafval, niet-specifiek  
 zuiveringsslib van communale RWZI's

**Limburg**Afvaldeponie Landgraaf

- op de stort gebracht (ton): 204.973  
 - waarvan Bsb-bouwstoffen (ton): 3.007 (1%)

asbesthoudend afval, gevaarlijk afval  
 bouw- en sloopafval, overig  
 huishoudelijk afval  
 industrieel afval, niet gevaarlijk  
 industrieel zuiveringsslib  
 grond, niet gevaarlijk  
 reinigingsdienstafval  
 reststoffen drinkwaterbereiding  
 reststoffen scheiding  
 shredderafval (overig)  
 zuiveringsslib van communale RWZI's

Stortplaats Montfort

	- op de stort gebracht (ton):	4.201	
	- waarvan Bsb-bouwstoffen (ton):	-	(0%)
asbesthoudend afval, gevaarlijk afval			
baggerspecie, niet gevaarlijk			
bedrijfsafval			
bouw- en sloopafval, bitumen			
bouw- en sloopafval, overig			
bouw- en sloopafval, verontreinigd			
huishoudelijk afval			
industrieel afval, niet gevaarlijk			
industrieel zuiveringsslib			
grond, niet gevaarlijk			
overig afval of niet gespecificeerd			
reinigingsdienstafval			
reststoffen AVI's, niet gevaarlijk			
reststoffen scheiding			
shredderafval (overig)			
straalgrit, niet gevaarlijk			
ziekenhuisafval, niet-specifiek			
zuiveringsslib van communale RWZI's			

**Tabel C-4: Status, restcapaciteit, capaciteit in procedure en afloopdatum vergunning (per 31 december 2006), per provincie**

Locatienaam	Status	Restcapaciteit (m <sup>3</sup> )	Capaciteit in procedure (m <sup>3</sup> )	Afloopdatum vergunning
Kloosterlaan	in afwerking			1-1-2014
De Stainkoeln 1	in afwerking			28-2-1995
De Stainkoeln 2	in exploitatie	704.000		1-4-2013
Vuilstort Usquert	in afwerking			31-8-2009
Afvalverwerking Veendam	in afwerking			22-7-2004
Woldjerspoor	in afwerking			1-1-2007
<b>Totaal Groningen</b>		<b>704.000</b>		
Skinkeskans	gesloten			18-11-2002
Weperpolder	gesloten			
Ecopark de Wierde	in exploitatie	1.300.000		19-3-2011
<b>Totaal Friesland</b>		<b>1.300.000</b>		
Essent Milieu Wijster	In exploitatie	5.265.626		18-8-2010
Meisner	In afwerking			26-6-2005
<b>Totaal Drenthe</b>		<b>5.265.626</b>		
Boeldershoek	In exploitatie	4.350.000		07-08-2006 storten onbeperkt
Bovenveld	in exploitatie	490.000*		1-9-2007
Elhorst/Vloedbelt	in oprichting		3.700.000	1-4-2017
Vasse	gesloten			
Het Rikkerink	gesloten			
Collendoorn	gesloten			
<b>Totaal Overijssel</b>		<b>4.840.000</b>	<b>3.700.000</b>	
Armhoede	in afwerking			16-11-2004
ARN B.V.	in exploitatie	1.437.000		16-12-2013
Afvalverwerkingsinrichting De Meersteeg	in exploitatie	909.562		28-9-2010
Hatterm	gesloten			20-10-1997
De Langenberg	gesloten			2-11-2009
Stortplaats de Sluiner	in exploitatie	2.791.448		31-3-2008
De Keijenberg	gesloten			
Ullerberg	In afwerking	0		31-12-2006
Vink	In exploitatie	974.113	1.425.000	27-6-2006
Zweekhorst	In exploitatie	1.308.000		26-9-2010
<b>Totaal Gelderland</b>		<b>7.420.123</b>	<b>1.425.000</b>	
Braambergen	in exploitatie	20.000		1-3-2008
Het Friese Pad	in afwerking			1-3-2000
Zeeasterweg	in exploitatie	4.000.000		2-4-2012
<b>Totaal Flevoland</b>		<b>4.020.000</b>		
Maarsbergen	gesloten			1-7-1994
Smink afvalverwerking	in exploitatie	2.500.000		30-12-2014
<b>Totaal Utrecht</b>		<b>2.500.000</b>		
Hollandse Brug	gesloten			15-11-2013
Regionale Stortplaats Kanaaldijk	in exploitatie	875.707		13-12-2015
Nauernasche Polder	in exploitatie	1.304.600		2-9-2006
Noord-Holland Zuid	in exploitatie		3.700.000	
Schoterog	gesloten			18-3-2001
Diemerzeedijk	gesloten			
Wieringermeer	in exploitatie	1.963.750		21-2-2014
<b>Totaal Noord-Holland</b>		<b>4.144.057</b>	<b>3.700.000</b>	
Crayestein-West	in afwerking	220.000		30-12-2014
Derde Merwedehaven	in exploitatie	2.981.000		17-7-2012
VBM	in exploitatie	1.280.000		23-7-2007
<b>Totaal Zuid-Holland</b>		<b>4.481.000</b>		
Koegorspolder	in afwerking			3-2-2014
Midden- en Noord-Zeeland	in exploitatie	1.838.560		3-2-2014
<b>Totaal Zeeland</b>		<b>1.838.560</b>		

Locatienaam	Status	Restcapaciteit (m <sup>3</sup> )	Capaciteit in procedure (m <sup>3</sup> )	Afloopdatum vergunning
Essent Milieu Locatie Spinder	in exploitatie	5.490.000		onbepaalde tijd
Essent Milieu Deponie Haps	in afwerking		650.000 (**)	17-12-2006
Deponie de Kragge	in exploitatie	976.000		23-3-2009
Regionale stortplaats Uden	gesloten			
RAZOB	in afwerking			7-8-2010
de Vlagheide	in afwerking			onbepaalde tijd
Deponie Zevenbergen	in afwerking			10-7-2012
<b>Totaal Noord-Brabant</b>		<b>6.466.000</b>	<b>650.000</b>	
Afvaldeponie Landgraaf	in exploitatie	462.000		26-5-2016, storten onbeperkt
Stortplaats Montfort	in afwerking	0		5-3-2009
Afvalberging Schinnen/Spaubeek	gesloten	4.900.000		19-4-2010
Belvédère	gesloten			
Zuringspeel	gesloten			
Mook en Middelaar	gesloten			
Langen Akker	gesloten			
Stortplaats Weert	in afwerking			31-12-2005
Ubach over Worms	gesloten			
<b>Totaal Limburg</b>		<b>5.362.000</b>		
<b>Totaal Nederland</b>		<b>48.341.366</b>	<b>9.475.000</b>	

Noot:

(\*): Deze restcapaciteit van Bovenveld is gemeten in juli 2006

(\*\*): Dit betreft de nog vergunde restcapaciteit van de Regionale Stortplaats Uden. Er loopt een procedure om deze capaciteit te benutten op Essent Milieu Deponie Haps.

Tabel C-5: Gegevens stortgaswinning per locatie

Gemeente (locatiennaam)	Toepassing	Benut stortgas (m³)	Methaangehalte (%)	Energielevering				Gefakkeld stortgas (m³)
				Aardgas (m³)	Elektr. Levering aan distributiebedrijf (kWh)	Eigen verbruik elektriciteit (kWh)	Eigen verbruik warmte (kWh)	
Alkmaar (Kanaaldijk)	fakkelt		50,0					325.000
Almere (Braambergen)	W/K, fakkelt	850.000	50,3		3.815.556			680.000
Amersfoort (Smink)	W/K, fakkelt	710.070	52,0		926.513			96.600
Amsterdam (Diemerzeedijk)	fakkelt		11,8					1.119.516
Barneveld (Vink)	elektriciteit, fakkelt	1.610.934	55,7		3.650.576	293.420		
Beek (Groeve Houben)	elektriciteit, fakkelt	2.323.000	52,0		2.492.100			2.169.000
Bergen op Zoom (De Kragge)	elektriciteit, fakkelt	3.906.300	53,6		6.672.600			
Beuningen (ARN)	elektriciteit, fakkelt	3.966.884	58,0		6.953.000			845.865
Borne (Elhorst/Vloedbelt)	elektriciteit, fakkelt	1.442.924	55,0		2.189.319			
Borssele (Midden-Zeeland)	elektriciteit, fakkelt	2.316.579	56,0		3.608.200			69.001
Breda (Nieuw Ginneken)	elektriciteit, fakkelt	1.251.000	62,5		2.400.000			233.000
Bronckorst (De Langenberg)	elektriciteit, fakkelt	1.354.082	51,0		2.176.875			
Cuijk (Haps)	elektriciteit, fakkelt	1.441.974	47,0		2.255.570			399.046
Delfzijl (Kloosterlaan)	fakkelt		50,0					300.000
Dordrecht (Derde Merwedehaven)	elektriciteit, fakkelt	4.430.150	49,0		6.669.000			5.450.390
Eemsmond (Usquert)	fakkelt		42,6					716.833
Ermelo (Ullerberg)	elektriciteit, fakkelt	1.261.200	53,2		1.181.195			
Geldermalsen (De Meersteeg)	W/K, fakkelt	654.705	59,0		974.157		613.889	
Groningen (Stainkoeln 1)	elektriciteit, fakkelt	376.260	46,0		251.484		1.598.640	668.521
Groningen (Stainkoeln 2)		567.089	40,6					
Groningen (Woldjerspoor)	fakkelt		49,3					279.630
Haarlem (Schoteroog)	fakkelt		46,3					1.210.000
Hardenberg (Collendoorn)	aardgas, fakkelt	396.329	56,0	202.725		100.047		
Hatterm (Oranje Nassau/Leemkule)	fakkelt		55,4					155.900
Hengelo Ov. (Boeldershoek)	elektriciteit, fakkelt	4.500.000	54,0		7.000.000			
Hof van Twenthe (Rikkerink)	elektriciteit, fakkelt	1.249.203	55,0		1.844.160			
Horst a/d Maas (Zuringspeel)	W/K, fakkelt	1.512.960	40,0		1.891.200			
Landgraaf (Ubach over Worms)	elektriciteit, fakkelt	4.043.400	45,8		6.387.200			1.591.000
Leeuwarden (Skinneskans)	fakkelt		68,0					232.699

Gemeente (locatiennaam)	Toepassing	Benut stortgas (m³)	Methaangehalte (%)	Energielevering				Gefakkeld stortgas (m³)
				Aardgas (m³)	Elektr. Levering aan distributiebedrijf (kWh)	Eigen verbruik elektriciteit (kWh)	Eigen verbruik warmte (kWh)	
Lochem (Armhoede)	fakkel		56,0					856.476
Maastricht (Belvédère)	elektriciteit, fakkel							
Midden-Drenthe (Wijster)	elektriciteit, W/K aardgas, fakkel,	15.165.545	61,0	5.428.782	12.489.979	2.158	7.724.167	531.113
Moerdijk (Zevenbergen)	ruw gas	2.094.691	58,0					272.939
Mook en Middelaar (Mook)	elektriciteit, fakkel	285.504	40,0		356.880			312.366
Naarden (Hollandse Brug)	fakkel		42,9					1.306.943
Noordoostpolder (Friese pad)	elektriciteit	2.500.000 <sup>5</sup>	53,0		3.600.000			
Nuenen (Gulbergen)	aardgas, fakkel	7.934.357	50,1	5.187.973	608.672	1.293.540		914.585
Ooststellingwerf (Weperpolder)	W/K	450.000	58,0			900.000	300.000	190.000
Roerdalen (Montfort)	elektriciteit, fakkel	3.044.000	46,0		4.268.100			2.313
Schijndel (Vlagheide)	elektriciteit, fakkel	5.399.122	50,2		7.551.132			1.051.840
Schinnen (Schinnen/Spaubeek)	elektriciteit, fakkel	2.323.000	52,0		2.492.100			2.169.000
Skarsterlân (De Wierde)	W/K, fakkel	7.217.163	56,0		14.400.000			1.113.858
Terneuzen (Koegorspolder)	elektriciteit, fakkel	604.434	58,0		1.330.439			193.991
Tilburg (Spinder)	aardgas	3.708.600	54,0	1.733.953				602.740
Tubbergen (Vasse)	elektriciteit, fakkel	361.840	55,0		338.204			
Uden (Vluchtoordweg)	fakkel		onbekend					314.751
Utrechtse Heuvelrug (Maarsbergen)	fakkel		47,0					145.000
Valkenburg a/d Geul (Langen Akker)	elektriciteit, fakkel	328.256	36,0		410.320			255.344
Veendam	elektriciteit, fakkel	3.853.311	55,0		6.440.378			182.969
Voorst (de Sluiner)	elektriciteit, fakkel	1.122.568	50,0		1.603.669			1.000.000
Wageningen (De Keyenberg)	elektriciteit, fakkel	901.250	51,9		1.868.141			
Weert	fakkel		45,0					2.610.000
Wieringermeer (Middenmeer)	W/K, fakkel	1.447.591	50,0					6.797
Zaanstad (Nauernasche Polder)	W/K, fakkel	65.583	48,7				288.000	1.674.417
<b>Totaal</b>		<b>98.753.058</b>		<b>12.553.433</b>	<b>121.733.619</b>	<b>2.589.165</b>	<b>10.638.585</b>	<b>30.614.418</b>

<sup>5</sup> Getal geschat op basis van geleverde elektriciteit

**Tabel C-6: Hoeveelheden gestorte afvalstoffen per afvalcategorie, inclusief Bsb-bouwstoffen, 2005**

Afvalcategorie	Hoeveelheid op de stort gebracht (ton)	waarvan Bsb-bouwstof (ton)
<u>Huishoudelijk afval</u>		
grof huishoudelijk afval	22.376	
huishoudelijk afval	107.284	
<b>Totaal huishoudelijk afval</b>	<b>129.660</b>	
<u>Bouw- en sloopafval</u>		
bouw- en sloopafval, bitumen	56.816	10.073
bouw- en sloopafval, verontreinigd	87.703	
bouw- en sloopafval, zeef- en brekerzand, niet gevaarlijk	15.433	2.898
bouw- en sloopafval, overig	326.095	5.623
<b>Totaal bouw- en sloopafval</b>	<b>486.047</b>	<b>18.594</b>
<u>Bedrijfsafval</u>		
agrarisch afval, tuinbouw- en veilingafval	4.096	
bedrijfsafval	287.484	
industrieel afval, gevaarlijk afval	52.493	5.581
industrieel afval, niet gevaarlijk	415.627	1.450
industrieel zuiveringsslib	12.500	
ziekenhuisafval, niet-specifiek	255	
<b>Totaal bedrijfsafval</b>	<b>772.455</b>	<b>7.031</b>
<u>Grond</u>		
grond, gevaarlijk afval	113.714	
grond, niet gevaarlijk	608.523	242.392
<b>Totaal grond</b>	<b>722.236</b>	<b>242.392</b>
<u>Reststoffen</u>		
reststoffen scheiding	435.025	
<b>Totaal reststoffen</b>	<b>435.025</b>	
<u>Overig afval</u>		
asbesthoudend afval, gevaarlijk afval	156.201	
autobanden	450	
baggerspecie, gevaarlijk afval	730	
baggerspecie, niet gevaarlijk	227.733	5.106
reinigingsdienstenafval	47.436	2.054
residuen composteren/vergisten	139.620	
reststoffen AVI's, gevaarlijk afval	75.313	
reststoffen AVI's, niet gevaarlijk	61.050	53.302
reststoffen na drinkwater	22.886	5.887
shredderafval, totaal	173.743	
straalgrit, gevaarlijk afval	1.772	
straalgrit, niet gevaarlijk	10.830	
verbrandingsresten kolenverbranding	3.255	3.132
zuiveringsslib van communale RWZI's	42.707	
overig afval of niet gespecificeerd, niet gevaarlijk	9	
<b>Totaal overig afval</b>	<b>963.735</b>	<b>69.481</b>
<b>Totaal Nederland</b>	<b>3.509.157</b>	<b>337.498</b>



## **D. VERBRANDEN**

**Tabel D-1: Adresgegevens en contactpersonen per provincie/gemeente**

Provincie	Gemeente	Locatiennaam	Bezoekadres	Contactpersoon	Telefoonnummer
Drenthe	Midden-Drenthe	Essent Milieu GAVI Wijster	Vamweg 7	dhr ir. D.J. Spanjaard	0593-563486
Overijssel	Hengelo (O)	Twence afvalverwerking	Boldershoekweg 51	dhr J. Bruggeman	074-2404496
Gelderland	Beuningen	ARN B.V.	Nieuwe Pieckelaan 1	dhr A.A.F. van Winden	024-3717171
	Duiven	AVR Afvalverwerking BV	Rivierweg 20	dhr F.A. Smedema	026-3187226
Noord-Holland	Alkmaar	HVCafvalcentrale locatie Alkmaar	Jadestraat 1	P.J.M. Maas	072-5411356
	Amsterdam	Afval Energie Bedrijf	Australiëhavenweg 21	dhr ing. W.M. Sierhuis	020-5876205
Zuid-Holland	Rotterdam	AVR Afvalverwerking Rijnmond	Prof. Gerbrandyweg 10	dhr J. Boelen	0181-273479
	Rotterdam	AVR Afvalverwerking Rotterdam	Brielselaan 175	J.P. Luteijn	0181-275840
	Dordrecht	HVCafvalcentrale locatie Dordrecht	Baanhoekweg 40	dhr ing. P.A. Koers	078-6216800
	Dordrecht	ZAVIN CV	Baanhoekweg 46	dhr L.A. Leest	078-6305300
Noord-Brabant	Moerdijk	AZN	Middenweg 34	dhr C. Martens	0168-385400
	Roosendaal	SITA ReEnergy	Potendreef 2	dhr ing. C.J. Stuart	0165-534492

Tabel D-2: Locatiegegevens: bedrijfsvoering

Provincie	Locatiennaam	Soort installatie	Scheidings -installatie	Methode voorscheiding	Fracties	Aantal lijnen	Beschikbaar- heidsgraad (%) (1)	Mechanische bezettingsgraad (%) (2)	Thermische bezetting (%) (3)
Drenthe	Essent Milieu GAVI Wijster	RDF-verbrandingsinstallatie	voor- scheiding	zeven, ontijzeren, windshifting	ONF, RDF, blik, ijzer, papier, kunststof	3	87,3	100	100
Overijssel	Twence afvalverwerking	afvalverbrandingsinstallatie	aparte scheiding	zeven, ontijzeren, windshifting, handpicking	papier/kunststof, hout, puin en ferro/non ferro	2	92,7		
Gelderland	ARN	RDF-verbrandingsinstallatie	voor- scheiding	zeven, ballistisch	zee fractie 0-40, RDF, metaal	2	90,2	108,6	92,1
	AVR Afvalverwerking Duiven	afvalverbrandingsinstallatie	nee			3	83 incl. TCI	88 incl. TCI	110
Noord-Holland	Afval Energie Bedrijf	afvalverbrandingsinstallatie	nee			4	94,7	86,5	100
	HVCafvalcentrale locatie Alkmaar	afvalverbrandingsinstallatie	nee			4	91,7	101,2	94,1
Zuid-Holland	AVR Afvalverwerking Rijnmond	afvalverbrandingsinstallatie	aparte scheiding	zeven, ontijzeren, windshifting, handpicking	opk, kunststof, hout, puin, RDF, grof groen, schroot	7	87,4	103,9	104,9
	AVR Afvalverwerking Rotterdam	afvalverbrandingsinstallatie	nee			4	90,9	101	101
	HVCafvalcentrale locatie Dordrecht	afvalverbrandingsinstallatie	nee			4	92,9		
	ZAVIN CV	verbranding specifiek afval	nee			1	93	95	104
Noord-Brabant	AZN	afvalverbrandingsinstallatie	nee			3			
	SITA ReEnergy	afvalverbrandingsinstallatie	nee			2	90,2	87,59	98,5

**Noot:**

- (1) Beschikbaarheidsgraad van de gehele installatie (verhouding tussen het aantal uren dat de installatie beschikbaar is en het aantal uren in 2006)
- (2) Mechanische Bezettingsgraad van de gehele installatie (verhouding tussen de werkelijk verbrande hoeveelheid afval en de maximale hoeveelheid afval, betrokken op de beschikbare periode van de installatie)
- (3) Thermische bezettingsgraad van de gehele installatie. (Is de werkelijke thermische belasting gedeeld door de maximale thermische belasting, betrokken op de beschikbare periode van de installatie)

**Tabel D-3: Hoeveelheden verbrand afval per afvalcategorie**

<b>Afvalcategorie</b>	<b>Hoeveelheid verbrand (ton)</b>
<u>Huishoudelijk afval</u>	
huishoudelijk afval	3.341.244
grofvuil	50.706
<b>Totaal huishoudelijk afval</b>	<b>3.391.950</b>
<u>Bedrijfsafval</u>	
bedrijfsafval	955.672
agrarisch afval	2.856
industrieel afval, niet gevaarlijk	9.918
specifiek ziekenhuisafval, niet gevaarlijk	16.194
<b>Totaal bedrijfsafval</b>	<b>984.640</b>
<u>Reststoffen na scheiding</u>	
reststoffen scheiding	744.865
<b>Totaal reststoffen na scheiding</b>	<b>744.865</b>
<u>Overig afval</u>	
autobanden	30
bouw- en sloopafval, overig	83
reinigingsdienstafval	21.941
residuen composteren/vergisten	2.964
reststoffen AVI's, niet gevaarlijk	1.680
reststoffen na drinkwater	96.503
shredderafval	3
zuiveringsslib van communale RWZI's	1.374
overig afval	287.600
<b>Totaal overig afval</b>	<b>412.176</b>
<u>Gevaarlijk afval</u>	
overig afval of niet gespecificeerd, gevaarlijk	553
specifiek ziekenhuisafval, gevaarlijk	7.534
reststoffen AVI's, gevaarlijk	73
<b>Totaal gevaarlijk afval</b>	<b>8.159</b>
 <b>Totaal Nederland</b>	 <b>5.541.790</b>

**Tabel D-4: Hoeveelheden verbrand afval per afvalcategorie per installatie**

	Totaal verwerkt (ton)	Drenthe	Overijssel	Gelderland		Noord-Holland		Zuid-Holland				Noord-Brabant	
		Essent Milieu GAVI Wijster	Twence afvalverwerking	ARN	AVR Afvalverwerking Duiven	Afval Energie Bedrijf	HVCafval-centrale locatie Alkmaar	AVR Afvalverwerking Rijnmond	AVR Afvalverwerking Rotterdam	HVCafval-centrale locatie Dordrecht	ZAVIN	AZN	SITA ReEnergy
<b>Totaal (ton)</b>	<b>5.541.790</b>	<b>546.918</b>	<b>289.000</b>	<b>257.160</b>	<b>345.693</b>	<b>948.208</b>	<b>665.898</b>	<b>1.171.971</b>	<b>386.939</b>	<b>195.662</b>	<b>7.634</b>	<b>671.351</b>	<b>55.347</b>
(Grof) Huishoudelijk Afval	3.391.950		193.000	3	330.782	510.987	339.088	1.025.969	356.226	15		582.505	53.366
Bedrijfsafval (hdo)	955.702		96.000	115.469	14.911	276.697	326.122	8	30.713	17.441		76.359	1.981
Bouw- en sloopafval	83							83					
Gevaarlijk afval	8.159							553		73	7.534		
Industrieel afval, niet gevaarlijk	9.918			340				8.003		41		1.534	
Overig afval	388.641			46		96.515	358	115.471		175.957		293	
Reinigingsdienstafval	21.941			158		9.780	330	11.205		354		114	
Residu composteren/vergisten	2.964			1.961				21				982	
Scheidingsresiduen	744.865	546.918		136.170		43.617		8.757				9.404	
Specifiek ziekenhuisafval, niet gevaarlijk	16.194			2.874		9.696		1.584		1.781	100	159	
Zuiveringsslib	1.374			141		916		317					

Tabel D-5: Gegevens verbrandingslijnen

Provincie	Locatiennaam	Lijn	Thermische begrenzing (GJ/uur)	Mechanische begrenzing (ton/uur)	Doorzet hoekpunt (ton/uur)	Stookwaarde hoekpunt (GJ/ton)	Stookautomaat geregeld op	Oventype	Gem. temp. (°C)	Max. temp. (°C)	Roostertype
Drenthe											
	Essent Milieu GAVI	Wijster									
		1	216	24	8-24	14-9-7,5	stoom + zuurstof in vuurhaard	middenstroom	950	1.100	voorschuiфроoster, watergekoeld
		2	216	24	8-24	14-9-7,5	stoom + zuurstof in vuurhaard	middenstroom	950	1.100	voorschuiфроoster, watergekoeld
		3	216	24	8-24	14-9-7,5	stoom + zuurstof in vuurhaard	middenstroom	950	1.100	voorschuiфроoster, watergekoeld
Overijssel											
	Twence afvalverwerking										
		1	180 (207)	18	18	10	stoom, zuurstof en temperatuur in vuurhaard	middenstroom	900	1.100	terugschuifrooster
		2	180 (207)	18	18	10	stoom, zuurstof en temperatuur in vuurhaard	middenstroom	900	1.100	terugschuifrooster
Gelderland											
	ARN										
		1	129	9	9	15,5	stoom	meestroom	980	1.100	voorschuifrooster, watergekoeld
		2	306	21	21	13,5	stoom	meestroom	1.050	1.100	voorschuifrooster, watergekoeld
	AVR Afvalverwerking BV										
		1	126	15	15	8,4		middenstroom	1.050	1.250	Walsenrooster
		2	126	15	15	9,4		middenstroom	1.050	1.250	Walsenrooster
		3	126	15	15	8,4	temperatuur en zuurstof	middenstroom	1.050	1.250	Walsenrooster
Noord-Holland											
	Afval Energie Bedrijf										
		1	260	30	30	8,8	stoom en zuurstof in vuurhaard	middenstroom	1.100	1.100	horizontaal overschuifrooster
		2	260	30	30	8,8	stoom en zuurstof in vuurhaard	middenstroom	1.100	1.100	horizontaal overschuifrooster
		3	260	30	30	8,8	stoom en zuurstof in vuurhaard	middenstroom	1.100	1.100	horizontaal overschuifrooster
		4	260	30	30	8,8	stoom en zuurstof in vuurhaard	middenstroom	1.100	1.100	horizontaal overschuifrooster
	HVCafvalcentrale locatie Alkmaar										
		1	185	18,5	18,5	10	stoom, CO, zuurstof en temperatuur	tegenstroom (rooster)	900	1.150	voorschuifrooster
		2	185	18,5	18,5	10	stoom, CO, zuurstof en temperatuur	tegenstroom (rooster)	900	1.150	voorschuifrooster
		3	185	18,5	18,5	10	stoom, CO, zuurstof en temperatuur	tegenstroom (rooster)	900	1.150	voorschuifrooster
		4	297	27,5	27,5	9,8	stoom, CO, zuurstof en temperatuur	tegenstroom (rooster)	900	1.150	voorschuifrooster

Provincie	Locatiennaam	Lijn	Thermische begrenzing (GJ/uur)	Mechanische begrenzing (ton/uur)	Doorzet hoekpunt (ton/uur)	Stookwaarde hoekpunt (GJ/ton)	Stookautomaat geregeld op	Oventype	Gem. temp. (°C)	Max. temp. (°C)	Roostertype
Zuid-Holland											
AVR Afvalverwerking Rijnmond											
		1-6	6*188	6*25	6*25	7,5	stoom, zuurstof en temperatuur in vuurhaard	tegenstroom	950	1.200	walsenrooster (7 walsen P 1,5 m)
		7	265	31,3	31,3	9,3	stoom, zuurstof, temperatuur in vuurhaard en CO	meestroom	950	1.200	walsenrooster (6 walsen P 1,5 m)
AVR Afvalverwerking Rotterdam											
		1	113	19	13,5	8,4	stoom, zuurstof na ketel en temp. in vuurhaard	tegenstroom	900	950	terugschuifrooster
		2	113	19	13,5	8,4	stoom, zuurstof na ketel en temp. in vuurhaard	tegenstroom	900	950	terugschuifrooster
		3	113	19	13,5	8,4	stoom, zuurstof na ketel en temp. in vuurhaard	tegenstroom	900	950	terugschuifrooster
		4	113	19	13,5	8,4	stoom, zuurstof na ketel en temp. in vuurhaard	tegenstroom	900	950	terugschuifrooster
HVCafvalcentrale locatie Dordrecht											
		1	67	8	8	8,4	stoom, zuurstof en temperatuur	meestroom	890	974	terugschuifrooster
		2	59	7	7	8,4	temperatuur in vuurhaard	meestroom	920	1.121	terugschuifrooster
		3	59	7	7	8,4	temperatuur in vuurhaard	meestroom	920	1.036	terugschuifrooster
		4	67	8	8	8,4	stoom, zuurstof en temperatuur	meestroom	890	1.005	terugschuifrooster
ZAVIN CV											
		1	20	1	1	12,5	temperatuur in vuurhaard, stoom	pyrolyse	1.200	1.300	dichte bodem pyrolyse oven
Noord-Brabant											
AZN											
		1	90	29,5	265	11	stoom, zuurstof, temp. in vuurhaard en CO	middenstroom	950	1.200	voorschuifrooster
		2	90	29,5	265	11	stoom, zuurstof, temp. in vuurhaard en CO	middenstroom	950	1.200	voorschuifrooster
		3	90	29,5	265	11	stoom, zuurstof, temp. in vuurhaard en CO	middenstroom	950	1.200	voorschuifrooster
SITA ReEnergy											
		1	32	4	4	8,4	gasbalans in ovenruimte	meestroom	950	1.170	voorschuifrooster, horizontaal
		2	32	4	4	8,4	gasbalans in ovenruimte	meestroom	950	1.170	voorschuifrooster, horizontaal

Tabel D-6: Energiegegevens

Provincie	Locatiennaam	Opgesteld thermisch vermogen (MWth)	Opgesteld elektrisch vermogen (MWe)	Stoomproductie (kton)	Stoomdruk (bar)	Stoomtemp. (°C)	Toepassing opgewerkte warmte	Opgewekte elektriciteit (GWh)	Temperatuur doorgeleverde warmte (°C)	Hoeveelheid doorgeleverde warmte (TJ)
Drenthe	Essent Milieu GAVI Wijster	180	54	1.583	40	400	elektriciteitsopwekking	348		
Overijssel	Twence afvalverwerking	100	30	960	40	415	elektriciteitsopwekking	178		
Gelderland	ARN	120	28	982	40	400	elektriciteitsopwekking; warmtelevering aan RWZI	191	60	676
	AVR Afvalverwerking Duiven	120	31	652	40	400	elektriciteitsopwekking; warmtelevering aan stadsverwarming	156	180	531
Noord-Holland	Afval Energie Bedrijf	292	80	2.701	40	430	elektriciteitsopwekking; warmtelevering aan stadsverwarming	610	120	216
	HVCafvalcentrale locatie Alkmaar	229	71	2.209	40	400	elektriciteitsopwekking	480	100	31
Zuid-Holland	AVR Afvalverwerking Rijnmond	387	108	428 2.524	40 27	400	elektriciteitsopwekking ; warmtelevering aan gedestilleerd waterproductie	548	370 135	1.739
	AVR Afvalverwerking Rotterdam	126	25,5		30	350	elektriciteitsopwekking	181		
	ZAVIN CV	4,1		36	12	200	stoom, geleverd aan HC-Dordrecht		200	92(*)
	HVCafvalcentrale locatie Dordrecht	69,8	9,9	345	40	400	elektriciteitsopwekking ; warmtelevering aan slibdroging	70		
Noord-Brabant	AZN	240		2.096	100	400	levering aan warmtekrachtcentrale	(**)	400	5.678
	SITA ReEnergy	19					warm water voor kassen en slibdroging		103	88

Noot:

(\*) De doorgeleverde warmte van de ZAVIN is niet meegeteld in het totaal. De warmte van de ZAVIN wordt doorgeleverd aan de HVC-Dordrecht

(\*\*) Met de stoom die door AZN wordt geleverd aan de naastgelegen warmtekrachtcentrale wordt circa 473 GWh opgewekt





**Tabel D-7: Vergunninggegevens**

Provincie	Locatiennaam	Naam Eigenaar	Start procedure	Ontwerp-beschikking	Afgifte vergunning	Afloop vergunning	In gebruikname	Einde exploitatie
Drenthe	Essent Milieu GAVI Wijster	VAMIJ C.V.				18-08-10	23-4-1996	Nvt
Overijssel	Twence afvalverwerking	Twence afvalverwerking	3-8-1993	28-4-1992	15-3-1994	1-09-13	1-7-1997	1-7-2022
Gelderland	ARN B.V.	ARN B.V.	20-12-1991		6-8-1992	1-01-14	1-1-1987	1-1-2020
	AVR Afvalverwerking BV	AVR Afvalverwerking BV	10-6-1998	27-5-1999	29-10-1999	29-10-2009	1-7-1975	
Noord-Holland	HVCafvalcentrale locatie Alkmaar	NV Huisvuilcentrale N-H	8-8-1991	23-2-1992	12-5-1992	29-11-2014	15-1-1996	15-1-2021
	Afval Energie Bedrijf	NV AVI-Amsterdam	30-1-1989		16-2-1990	16-2-2010	1-1-1993	1-1-2018
Zuid-Holland	AVR Afvalverwerking Rijnmond	NV Afvalverwerking Rijnmond	25-3-2004		21-10-2004	01-01-2015	1-1-1973	
	AVR Afvalverwerking Rotterdam	AVR Afvalverwerking B.V.			14-12-2006	01-01-2015	1-2-1963	31-12-2029
	HVCafvalcentrale locatie Dordrecht	NV Huisvuilcentrale N-H (HVCgroep)	8-8-1991	3-2-1998	16-4-1998	29-11-2014	1-6-1973	15-1-2021
	ZAVIN CV	ZAVIN C.V.	1-11-1999		07-04-2002	01-07-2012	1-9-1991	1-1-2016
Noord-Brabant	AZN	NV Afvalverbranding Zuid-Nederland	30-3-1992	25-11-1992	17-2-1993	27-8-2012	1-2-1997	
	SITA ReEnergy	SITA ReEnergy Roosendaal BV	1-5-2006	1-11-2006	1-9-2007	19-02-12	1-4-1976	



## **E. COMPOSTEREN EN VERGISTEN VAN GFT-AFVAL**



**Tabel E-1: Status en capaciteitsgegevens**

Provincie	Locatiennaam	Status	Totaal vergunde capaciteit (ton)	aantal fte's	Bezettingsgraad (*) (%)	Totale technische capaciteit (kton)	Totale technische capaciteit na uitbreiding (kton)
Groningen	Oost-Groninger Afval Recycling (OGAR)	in exploitatie	35.000	4	67	35.000	
	Composteerinrichting Usquert	in exploitatie	12.000	10	72	12.750	
Friesland	Orgaworld compostering Drachten	in exploitatie	44.000	3	94	44.000	75.000
Drenthe	Essent Milieu Wijster Compostering	in exploitatie	450.000	28	54	600.000	
Overijssel	Twence Compostering	in exploitatie	120.000	9	76	120.000	
Gelderland	AVR Afvalverwerking Duiven	in exploitatie	50.000	5,4	76	55.000	
	VAR biogeen afd. composteren	in exploitatie	180.000	18	82	210.000	
Flevoland	Orgaworld vergisting Biocel	in exploitatie	85.000	4,5	97	55.000	
	Orgaworld Compostering Lelystad B.V.	in exploitatie	75.000	5	99	55.000	
Noord-Holland	HVC Compostering (Middenmeer)	in exploitatie	72.000	9	90	60.000	
	De Meerlanden compostering B.V.	in exploitatie	49.000	5	88	39.500	
	HVC Compostering (Purmerend)	in exploitatie	81.100	9	92	75.000	
Zuid-Holland	AVRAM	in exploitatie	99.900	8	89	100.000	
	De Leeuwenakker	in exploitatie	36.000	2	134	25.000	
	RECEPT Compostering B.V.	in exploitatie	100.000	5	88	80.000	
	Stercompost	in exploitatie	65.000	8,7	87	65.000	
Zeeland	Compostering Zeeland B.V.	in exploitatie	65.000	6	71	65.000	
Noord-Brabant	Essent Milieu Zuid Converteren (Moerdijk)	in exploitatie	100.000	9,5	90	100.000	
	Van Kaathoven Compostering Bladel B.V.	in exploitatie	35.000		138	35.000	
	Van Kaathoven Compostering St Oedenrode B.V.	in exploitatie	70.000		87	70.000	
	Essent Milieu Zuid Converteren (Deurne)	in exploitatie	50.000	5	68	50.000	
	Essent Milieu Zuid (Acht)	uit bedrijf	0	2	33	32.500	
Limburg	Essent Milieu Zuid Converteren (Maastricht)	in exploitatie	79.000	9	109	104.000	
	Essent Milieu Zuid Converteren (Venlo)	in exploitatie	115.000	9	73	150.000	185.000

\* Bezettingsgraad is de totale verwerkte hoeveelheid ten opzichte van de totale technische capaciteit

Tabel E-2: Hoeveelheden organisch afval verwerkt per categorie per installatie

Provincie	Locatiennaam	Totaal verwerkt (ton) (*) (**)	Gift-afval van huishoudens (eural: 20 01 08)	Organisch afval van de KWD-sector (eural: 20 01 08)	Swill (eural: 20 01 08)	Tuin en plantsoenafval (eural: 20 02 01)	Overig Organisch	Huishoudelijk afval, organische fractie na scheiding (o.a. eural: 19 12 12)	Overig mengstromen
	Totaal (ton)	<b>1.656.289</b>	<b>1.313.355</b>	<b>59.761</b>	<b>14.123</b>	<b>131.875</b>	<b>137.174</b>	<b>48.862</b>	<b>46.781</b>
Groningen	Oost-Groninger Afval Recycling (OGAR)	23.303	22.668	618	17				
	Composteerinrichting Usquert	9.200	9.200						
Friesland	Orgaworld compostering Drachten	38.800	32.000			4.000	2.800		2.700
Drenthe	Essent Milieu Wijster Compostering	322.814	314.071			1.166	7.577		
Overijssel	Twence Compostering	89.160	59.788		100	11.010	18.262		
Gelderland	AVR Afvalverwerking Duiven	41.954	34.472				7.482		
	VAR bioveen afd. composteren	171.400	135.000	5.000	5.000	18.000	8.400		
Flevoland	Orgaworld vergisting Biocel	41.271	22.341	14.714	177	752	3.287		12.181
	Orgaworld Compostering Lelystad B.V.	66.213	1.154	215		5.987	58.857		7.663
Noord-Holland	HVCcompostering (Middenmeer)	53.588	53.200	388				145	
	De Meerlanden compostering B.V.	34.873	26.925	7.511	438				
	HVCcompostering (Purmerend)	68.626	67.482		472		672		
Zuid-Holland	AVRAM	89.361	75.185			14.176			
	De Leeuwenakker	33.549	15.610		4.855		13.084		
	RECEPT Compostering B.V.	70.729	57.729	10.000	3.000				
	Stercompost	56.413	48.886	900	64	6.507	56		
Zeeland	Compostering Zeeland B.V.	46.351	41.351	5.000					
Noord-Brabant	Essent Milieu Moerdijk*	89.504	89.504						
	Van Kaathoven Compostering Bladel B.V.	26.116	12.379			7.698	6.039	9.490	13.217
	Van Kaathoven Compostering St Oedenrode B.V	56.172	26.460			19.052	10.659	138	4.766
	Essent Milieu Zuid Converteren (Deurne)	37.956	37.867			89			
	Essent Milieu Zuid (Acht)	-	-					10.597	
Limburg	Essent Milieu Zuid (Maastricht)	107.312	69.113	9.271		28.928			6.254
	Essent Milieu Zuid Converteren (Venlo)	81.623	60.970	6.144		14.509		28.492	

Noot: (\*) In het totaal verwerkt zijn de hoeveelheden organisch afval na scheiden (laatste twee kolommen) niet meegenomen.

(\*\*) De hoeveelheden zijn per euralcode. Voor 20 01 08 ('stedelijk afval, gescheiden ingezameld keuken en kantineafval') is een verdere opsplitsing gemaakt.

Tabel E-3: Compostafzet per sector per installatie

Provincie	Locatiennaam	Totaal afgezet (ton)	akkerbouw	recreatie, groenvoorziening	tuinbouw	particuliere sector	bloembollenteelt	boomkwekerijen	tussenhandel (verdere afzet onbekend)	tuincentra	gemeente	export	pot- en aanvuilgrond sector	Overig totaal
	<b>Totaal (ton)</b>	<b>613.817</b>	<b>267.195</b>	<b>25.977</b>	<b>14.045</b>	<b>13.639</b>	<b>1.287</b>	<b>3.413</b>	<b>92.762</b>	<b>7.448</b>	<b>2.261</b>	<b>51.801</b>	<b>97.146</b>	<b>36.842</b>
Groningen	Oost-Groninger Afval Recycling (OGAR)	10.200	10.000			200								
	Composteerinrichting Usquert	7.000	6.930			70								
Friesland	Orgaworld compostering Drachten	10.000	4.600										5.400	
Drenthe	Essent Milieu Wijster Compostering	143.436	88.928	9.256		1.349						25.517	13.461	4.925
Overijssel	Twence Compostering	28.874	15.000	500	1.000	500		500					7.050	4.324
Gelderland	AVR Afvalverwerking Duiven	10.074	269	2.357						7.448				
	VAR biogeen afd. composteren	85.850	20.000	5.000	3.000	850		2.000	5.000				50.000	
Flevoland	Orgaworld Vergisting Biocel	6.026							1.299					4.727
	Orgaworld Compostering Lelystad B.V.	25.125	25.125											
Noord-Holland	HVC Compostering (Middenmeer)	22.485	965			1.561			16.518					3.441
	De Meerlanden compostering B.V.	8.400		2	45	487			6.977		270		187	431
	HVC Compostering (Purmerend)	32.116	16.329	8.862		4.092	1.287				546			1.000
Zuid-Holland	AVRAM	19.669	19.669											
	De Leeuwenakker	6.213	6.213											
	RECEPT Compostering B.V.	29.257	19.257		10.000									
	Stercompost	22.901							22.368		532			
Zeeland	Compostering Zeeland B.V.	12.210	10.127			2.083								
Noord-Brabant	Essent Milieu Zuid Converteren (Moerdijk)	38.163							38.163					
	Essent Milieu Zuid Converteren (Deurne)	16.934												16.934
Limburg	Essent Milieu Zuid Converteren (Maastricht)	48.393	20.097			1.229		426	1.797		426	9.835	13.524	1.059
	Essent Milieu Zuid Converteren (Venlo)	30.491	3.686			1.218		487	640		487	16.449	7.524	



**Tabel E-4: Technische gegevens per installatie, deel I**

Provincie	Locatiennaam	Methode van composteren	Type bordes	Methode voorscheiden	Methode nabehandelen	Watergebruik	Lozing afvalwater
Groningen	Oost-Groninger Afval Recycling (OGAR)	gesloten, tunnelsysteem, Gicom	gesloten		zeven, scheiden, verkleinen	proceswater	geen lozing, recirc.
	Composteerinrichting Usquert	gesloten op hopen geforceerde beluchting	gesloten	handpicking	zeven, ontijzeren	proceswater	recirc.
Friesland	Orgaworld compostering Drachten	gesloten, op hopen, PACOM	gesloten met afzuiging	geen	verkleinen	proceswater	recirc.
Drenthe	Essent Milieu Wijster Compostering	gesloten, GECO	gesloten met afzuiging	zeven, ontijzeren, verkl.	vlak. zeven	proceswater, hergebruik persvocht en condensaat	via AWZI op oppervlaktewater, recirc.
Overijssel	Twence Compostering	gesloten, tunnelsysteem, Dalsem-Veciap	gesloten	zeven, ontijzeren, verkl.	zeven, scheiden, dubbele windschifting, wasinstallatie en hamermolen	proces- en regenwater	via AWZI op riool
Gelderland	AVR Afvalverwerking	gesloten, op hopen, Bühler	gesloten met afzuiging	zeven, ontijzeren, verkl.	zeven, scheiden, ballistisch	grond- en drinkwater	via AWZI op oppervlaktewater
	VAR biogeen afd. composteren	open, geforc. beluchting, VAR-systeem	gesloten	zeven, ontijzeren, verkl., windshiften	vlakzeven, hardstofafscheiding	proceswater en hemelwater	via AWZI op oppervl.water en recirculatie
Flevoland	Orgaworld Vergisting Biocel	vergisten, Biocel, nacomposteren GICON	gesloten met afzuiging	verkleinen	zeven	proceswater	zelf zuiveren
	Orgaworld Compostering Lelystad B.V.	GICOM en Pacom	Gesloten met afzuiging	geen	zeven en verkleinen	proceswater	Via AWZI; zelf zuiveren; recirc.
Noord-Holland	HVCcompostering (Middenmeer)	gesloten, op hopen, Bühler	gesloten met afzuiging	zeven, ontijzeren, verkl., windshiften	verkleinen, zeven, hardstof-afscheiding, plastic afzuiging	recirculatie proceswater, oppervlakte water	overschot afvoer naar RWZI
	De Meerlanden compostering B.V.	open, geforc. beluchting, VAR-systeem	gesloten zonder afzuiging, in een loods	zeven, verkleinen	zeven	proces- en oppervlaktewater	via AWZI op opp. water en gedeelte hergebruik
	HVCcompostering (Purmerend)	gesloten, op hopen, GECO	gesloten	zeven, ontijzeren, verkleinen	zeven, ballistisch	proceswater	via AWZI op oppervlaktewater
Zuid-Holland	AVRAM	Gesloten	open	Zeven, ontijzeren, verkleinen	zeven, scheiden, ballistisch, windzifting	proces- en drinkwater	geen lozing
	De Leeuwenakker	gesloten, container, Biocon	gesloten	verkleinen	zeven, verkleinen	geen gebruik water	zuiveren en via AWZI op oppervlaktewater
	RECEPT Compostering B.V. Stercompost	gesloten, tunnel, GICOM gesloten, PACOM	gesloten met afzuiging gesloten met afzuiging	geen ontijzeren, verkleinen	zeven,verkleinen zeven, hardstofafscheiding, ontijzeren, ballistisch	proceswater drink-, proces- en oppervlaktewater	recirc., geen lozing geen lozing (incident tankauto naar AWZI)
Zeeland	Compostering Zeeland B.V.	gesloten, Bühler	gesloten	zeven, ontijzeren, verkl.	zeven, scheiden, hardstofafscheiding	proces- en industriewater	Via AWZI op oppervlaktewater

Provincie	Locatiennaam	Methode van composteren	Type bordes	Methode voorscheiden	Methode nabehandelen	Watergebruik	Lozing afvalwater
Noord-Brabant	Essent Milieu Moerdijk B.V.	gesloten, GEKO/ VAM systeem	gesloten met afzuiging	zeven, ontijzeren, verkl.	zeven en hardstofafscheiding	drink- en proceswater	via AWZI op oppervlaktewater geen lozing
	Van Kaathoven Comp Bladel B.V.	gesloten, tunnelsysteem, Gicom	gesloten	geen	zeven, scheiden, verkleinen en ballistisch	proceswater	geen lozing
	Van Kaathoven Comp.St Oedenrode B.V.	gesloten, tunnelsysteem, Gicom	gesloten	geen	zeven en scheiden	proces- en regenwater	geen lozing
	Essent Milieu Zuid Converteren (Deurne)	gesloten, tunnelsysteem, Gicom	gesloten	geen	zeven, scheiden, ballistisch	hemelwater, proceswater en drinkwater	geen lozing
	Essent Milieu Zuid (Acht)	gesloten, tunnel, Gicom	gesloten	geen	zeven scheiden verkleinen ontijzeren	Hemel- en drinkwater	geen lozing
Limburg	Essent Milieu Zuid Converteren (Maastricht)	Tunnel	Gesloten met afzuiging	verkleinen en ontijzeren	zeven, ballistisch (windshifting), ontijzeren, verkleinen en hardstofafscheiding	proces-, drink- en oppervlaktewater	geen lozing, recirc.
	Essent Milieu Zuid Converteren (Venlo)	tunnel	Gesloten met afzuiging	verkleinen en ontijzeren	zeven, ballistisch en ontijzeren	Proces- en drinkwater en opgevangen hemelwater	recirc via AWZI op oppervlaktewater

**Tabel E-5: Technische gegevens per installatie, deel II**

Provincie	Locatiennaam	Zuivering proceslucht	Geurcontrole	Frequentie beoordeling gerede compost	Componenten onderzocht
Groningen	Oost-Groninger Afval Recycling (OGAR) Composteerinrichting Usquert	biofilters en gaswassers biofilters		Ja, 1 maal per maand, cf. BRL/IKB, door BLGG. cf. BRL/IKB certif. door BLGG	* zware metalen, organische stof, fosfaat, onkruidzaden, pathogenen * zware metalen, organische stof, fosfaat, onkruidzaden, pathogenen plantverdraagzaamheid, glas, steentjes, zouten, nutriënten, stabiliteit
	Orgaworld Compostering Drachten	biofilters		Ja, 1 maal per maand	* zware metalen, organische stof, fosfaat, onkruidzaden, pathogenen plantverdraagzaamheid, glas, steentjes, zouten, nutriënten, stabiliteit
Drenthe	Essent Milieu Wijster Compostering	biofilters	1 maal per week (snuffelen)	wekelijks en maandelijks	* zware metalen, organische stof, fosfaat, onkruidzaden, pathogenen, glas, steentjes, zouten, nutriënten, stabiliteit
Overijssel	Twence Compostering	biofilters en gaswasser		ja, cf. BRL/IKB certific door BLGG & ACMAA en anders, namelijk SKAL. VA certificaat en BGK certificaat (in anerkennung)	* zware metalen, organische stof, fosfaat, onkruidzaden, pathogenen, plantverdraagzaamheid, glas, steentjes, zouten, nutriënten, stabiliteit
Gelderland	AVR Afvalverwerking	overkapte biofilters en schoorsteen	1 maal per kwartaal	cf. BRL/IKB certif. door BLGG en BOOM	* zware metalen, organische stof, fosfaat, onkruidzaden, pathogenen plantverdraagzaamheid, glas, steentjes, zouten, nutriënten, stabiliteit
	VAR biogeen afd. composteren	biofilters	een maal per jaar	cf. BRL/IKB certif. door BLGG	* zware metalen, organische stof, fosfaat, onkruidzaden, pathogenen, plantverdraagzaamheid, glas, steentjes, zouten, nutriënten
Flevoland	Orgaworld Vergisting Biocel	biofilters en slijmfilters	ja, wisselende frequentie	ja, 1 maal per maand	* zware metalen, organische stof, fosfaat, onkruidzaden, pathogenen plantverdraagzaamheid, glas, steentjes, zouten, nutriënten, stabiliteit
	Orgaworld Compostering Lelystad B.V.	Biofilters en slijmfilters	Ja, wisselende frequentie	Ja, cf. BRL/IKB certific	* zware metalen, organische stof, fosfaat, onkruidzaden, pathogenen plantverdraagzaamheid, glas, steentjes, zouten, nutriënten, stabiliteit
Noord-Holland	HVCcompostering (Purmerend)	biofilters		ja, 1 keer per 2 maanden cf. BRL/IKB certific. door BL GG	* zware metalen, organische stof, fosfaat, onkruidzaden, pathogenen plantverdraagzaamheid, glas, steentjes, zouten, nutriënten, stabiliteit
	HVCcompostering (Middenmeer)	overkapt biofilter		1 maal per 2 maanden door BLGG	* zware metalen, organische stof, fosfaat, onkruidzaden, pathogenen plantverdraagzaamheid, glas, steentjes, zouten, nutriënten, stabiliteit
	De Meerlanden compostering B.V.	biofilters 24 uur per dag		Ja, 1 maal per maand	* zware metalen, organische stof, fosfaat, glas, steentjes, zouten
Zuid-Holland	AVRAM	biofilters		1 maal per maand	* zware metalen, organische stof, fosfaat, onkruidzaden, pathogenen plantverdraagzaamheid, glas, steentjes, zouten, nutriënten, stabiliteit
	De Leeuwenakker	overkapt biofilters		6 maal per jaar	* zware metalen, organische stof, fosfaat, onkruidzaden, pathogenen plantverdraagzaamheid, glas, steentjes, zouten, nutriënten
	RECEPT Compostering B.V.	overkapt biofilter en gaswassers		6 maal per jaar	* zware metalen, organische stof, fosfaat, onkruidzaden, pathogenen plantverdraagzaamheid, glas, steentjes, zouten, nutriënten, stabiliteit
	Stercompost	overkapt biofilter en gaswassers	jaarlijks	Ja, cf. BRL/IKB min. 6 maal per jaar door BLGG	* zware metalen, organische stof, fosfaat, onkruidzaden, pathogenen, glas, steentjes, zouten, nutriënten, stabiliteit
Zeeland	Compostering Zeeland B.V.	biofilters		Ja, 1 maal per maand	* zware metalen, organische stof, fosfaat, onkruidzaden, pathogenen plantverdraagzaamheid, glas, steentjes, zouten, nutriënten, stabiliteit

Provincie	Locatiennaam	Zuivering proceslucht	Geurcontrole	Frequentie beoordeling gerede compost	Componenten onderzocht
Noord-Brabant	Essent Milieu Zuid (Moerdijk)	biofilters, ammoniak- en gaswassers		cf. BRL/IKB certif. door BLGG	* zware metalen, organische stof, fosfaat, onkruidzaden, pathogenen, glas, steentjes, zouten, nutriënten, stabiliteit
	Van Kaathoven Compostering Bladel BV	overkapt biofilter	Ja	cf. BRL/IKB	* zware metalen, organische stof, fosfaat, onkruidzaden, pathogenen, plantverdraagzaamheid, glas, zouten, nutriënten, stabiliteit
	Van Kaathoven Compostering St Oedenrode BV	biofilters en gaswassers	Ja	cf. BRL/IKB	* zware metalen, organische stof, fosfaat, onkruidzaden, pathogenen, plantverdraagzaamheid, glas, zouten, nutriënten, stabiliteit
	Essent Milieu Zuid Converteren (Deurne)	overkapt biofilter en bevochtiger, gaswasser en schoorsteen		maandelijks, cf. BRL/IKB certif. Door BLGG	* zware metalen, organische stof, fosfaat, onkruidzaden, pathogenen, glas, steentjes, zouten, nutriënten, stabiliteit
	Essent Milieu Zuid (Acht)	biofilters en bevochtiger (gaswassers)		nee	
Limburg	Essent Milieu Zuid Converteren (Maastricht)	biofilters en gaswassers		Ja, 1 maal per maan BOOM), Gutezeichen	* zware metalen, organische stof, fosfaat, onkruidzaden, pathogenen plantverdraagzaamheid, glas, steentjes, zouten, nutriënten, stabiliteit
	Essent Milieu Zuid Converteren (Venlo)	biofilters en gaswassers		1 maal per maand BOOM, Gütezeichen	* zware metalen, organische stof, fosfaat, onkruidzaden, pathogenen plantverdraagzaamheid, glas, steentjes, zouten, nutriënten, stabiliteit

**Tabel E-6: Vergunninggegevens**

Provincie	Locatiennaam	Datum oprichting	Datum in exploitatie	Datum uit bedrijf	Aansluiting op	Controle aangevoerd Gft-afval
Groningen	Oost-Groninger Afval Recycling (OGAR)	31-12-1993	9-5-1994	1-4-2014	weg	elke partij
	Composteerinrichting Usquert	10-11-1992	3-1-1994		weg	elke partij
Friesland	Orgaworld compostering Drachten		1-1-1997		weg	1 maal per maand steekproef
Drenthe	Essent Milieu Wijster Compostering	20-3-1992	1-10-1993	2015	weg en spoor	1 maal per dag steekproef
Overijssel	Twence Compostering	4-5-1993	14-3-1994		weg	elke partij
Gelderland	AVR Afvalverwerking		1-9-1997		weg	elke partij visueel
	VAR biogeen afd. composteren	12-2-1990	5-7-1993	31-3-2008	weg	1 maal per dag
Flevoland	Orgaworld Vergisting Biocel		3-1-1994	1-2-2004	weg	1 maal per maand steekproef
	Orgaworld Compostering Lelystad	1-1-1994			weg	1 maal per maand steekproef
Noord-Holland	HVCcompostering (Middenmeer)	10-4-1990	20-12-1990	-	weg	elke partij
	De Meerlanden compostering B.V.	11-1-1994	19-4-1994		weg	elke partij
	HVCcompostering (Purmerend)	13-6-1990	1-1-1993		weg	wekelijks steekproef
Zuid-Holland	AVRAM	10-4-1992	22-2-1994	31-12-2009	weg, spoor en water	elke partij
	De Leeuwenakker		1-3-1993		weg	elke partij
	RECEPT Compostering B.V.	18-3-1992	10-8-1992	17-4-2016	weg	elke partij
	Stercompost	19-2-1993	31-1-1994		weg	elke partij
Zeeland	Compostering Zeeland B.V.	26-8-1992	6-1-1995	7-1-2015	weg en spoor	elke partij
Noord-Brabant	Essent Milieu Moerdijk B.V.	13-11-1992	1-9-1994		weg en spoor	elke partij
	Van Kaathoven Compostering Bladel B.V.		11-1993		weg	elke partij
	Van Kaathoven Compostering St Oedenrode B.V.	11-7-1990			weg	elke partij
	Essent Milieu Zuid Converteren (Deurne)	29-1-1990	1-3-1993		weg	elke partij
	Essent Milieu Zuid (Acht)		1-10-1994	31-06-06	weg	elke partij
Limburg	Essent Milieu Zuid Converteren (Maastricht)		1-5-1995		weg en water	elke partij
	Essent Milieu Zuid Converteren (Venlo)		1-12-1994		weg	elke partij

Tabel E-7: Adresgegevens en contactpersonen per locatie

Provincie	Locatiennaam	Gemeente	Adres locatie	Contactpersoon	Telefoonnummer
Groningen	Oost-Groninger Afval Recycling (OGAR)	Pekela	Industrieweg west 1	dhr D. Kroon	0597-614149
	Composteerinrichting Usquert	Eemsmond	Westerhornseweg 22	dhr N.C. Spaansen	0595-423190
Friesland	Orgaworld compostering Drachten	Smallingerland	Stuurboord 11	dhr K. Brinkman	0512-544663
Drenthe	Essent Milieu Wijster Compostering	Midden-Drenthe	Vamweg 7	dhr E. Veldman	0593-563817
Overijssel	Twence Compostering	Hengelo	Boldershoekweg 51	dhr ing. O.W. Harmsen	074-2404390
Gelderland	AVR Afvalverwerking	Duiven	Rivierweg 20	dhr J.D. Noteboom	026-3187250
	VAR biogeen afd. composteren	Voorst	Sluinerweg 12	dhr H. Berenschot	055-3018300
Flevoland	Orgaworld Vergisting Biocel	Lelystad	Karperweg 20	mevr C. Luining	0320-245094
	Orgaworld Compostering Lelystad B.V.	Lelystad	Zeeastweg 40C	mevr C. Luining	0320-245094
Noord-Holland	HVCcompostering (Middenmeer)	Wieringermeer	Koggenrandweg 1	dhr J. Mulder	0900-9001992
	De Meerlanden compostering B.V.	Haarlemmermeer	Aarbergerweg 41	dhr S. de Jong	0297-381777
	HVC Compostering (Purmerend)	Purmerend	Netwerk 60	dhr J. Mulder	0900-9001992
Zuid-Holland	AVRAM	Rotterdam	p/a AVR, Prof. Gerbrandyweg 10	dhr P.A.P.J. Baselier	0181-275638
	De Leeuwenakker	Bergschenhoek	Bosland 51	dhr G.P.C. de Bruijn	0115-678800
	RECEPT Compostering B.V.	Rotterdam	Elbeweg 96	dhr G.P.C. de Bruijn	078-6306700
	Stercompost	Alphen aan den Rijn	De Schans 41	dhr E.C.B. Blankwater	0172-448310
Zeeland	Compostering Zeeland B.V.	Borsele	Polenweg 1	dhr G. Reewinkel	06-28906755
Noord-Brabant	Essent Milieu Zuid Converteren (Moerdijk)	Moerdijk	Middenweg 32	dhr J. van Haeff	043-8551000
	Van Kaathoven Compostering Bladel B.V.	Bladel	Rootven 34-36	dhr A. Geerts	0497-386432
	Van Kaathoven Compostering St Oedenrode B.V.	Sint-Oedenrode	Eversestraat 11	dhr A. Geerts	0413-478614
	Essent Milieu Zuid Converteren Converteren (Deurne)	Deurne	Energiestraat 22	dhr J. van Haeff	043-8551000
	Essent Milieu Zuid (Acht)	Eindhoven	Weyerbeemd 4	dhr J. van Haeff	043-8551000
Limburg	Essent Milieu Zuid Converteren (Maastricht)	Maastricht	Fregatweg 30	dhr J. van Haeff	043-8551000
	Essent Milieu Zuid Converteren (Venlo)	Venlo	James Cookweg 10	dhr J. van Haeff	043-8551000

**Tabel E-8: Adresgegevens en contactpersonen per beheerde/exploitant**

Provincie	Locatiennaam	Beheerder/ Exploitant	Adres	Contactpersoon	Telefoonnummer
Groningen	Oost-Groninger Afval Recycling (OGAR)	OGAR	Industrieweg west 1, 9665 PX Oude Pekela	dhr D. Kroon	0597-614149
	Composteerinrichting Usquert	Vuilverwerkingsbedrijf Noord-Groningen	Postbus 11, 9980 AA Uithuizen	dhr N.C. Spaansen	0595-423190
Friesland	Orgaworld compostering Drachten	Orgaworld BV	Postbus 204, 8200 AE Lelystad	mevr C. Luining	0320-245094
Drenthe	Essent Milieu Wijster Compostering	Essent Milieu Wijster	Postbus 5, 9418 ZG Wijster	dhr E. Veldman	0593-563817
Overijssel	Twence Compostering	Twence BV	Boldershoekweg 51, 7554 RT Hengelo	dhr ing. O.W. Harmsen	074-2404390
Gelderland	AVR Afvalverwerking	AVR Afvalverwerking	Postbus 147, 6920 AC Duiven	dhr J.D. Noteboom	026-3187250
	VAR biogeen afd. composteren	VAR	Postbus 184, 7390 AD Twello	dhr H. Berenschot	055-3018300
Flevoland	Orgaworld Vergisting Biocel	Orgaworld BV	Postbus 204, 8200 AE Lelystad	mevr C. Luining	0320-245094
	Orgaworld Compostering Lelystad B.V.	Orgaworld BV	Postbus 204, 8200 AE Lelystad	mevr C. Luining	0320-245094
Noord-Holland	HVCcompostering (Middenmeer)	HVCcompostering	Postbus 9199, 1800 GD Alkmaar	dhr J. Mulder	0900-9001992
	De Meerlanden compostering B.V.	De Meerlanden Holding NV	Postbus 391, 1430 AJ Aalsmeer	dhr G.J. de Jong	0297-381777
	HVC Compostering (Purmerend)	HVC Compostering	Postbus 9199, 1800 GD Alkmaar	dhr J. Mulder	0900-9001992
Zuid-Holland	AVRAM	NV Afvalverwerking Rijnmond	Postbus 1136, 3180 AC Rozenburg	dhr P.A.P.J. Baselier	0181-275638
	De Leeuwenakker	De Leeuwenakker BV	Postbus 445, 4530 AK Terneuzen	dhr G.P.C. de Bruijn	0115-678800
	RECEPT Compostering B.V.	Recept Compostering BV	Postbus 445, 4530 AK Terneuzen	dhr G.P.C. de Bruijn	0115-678800
	Stercompost	Reg. Comp.bedr. Midden-Holland en Rijnstreek BV	De Schans 41, 2408 ZA Alphen a/d Rijn	dhr E.C.B. Blankwater	0172-448310
Zeeland	Compostering Zeeland B.V.	Delta Milieu Compostering BV	Postbus 445, 4530 AK Terneuzen	dhr P. de Bruijn	0115-678800
Noord-Brabant	Essent Milieu Moerdijk	Essent Milieu Zuid	Postbus 4114, 6080 AC Haelen	dhr J. van Haeff	043-8551000
	Van Kaathoven Compostering Bladel B.V.	Van Kaathoven Compostering Bladel BV	Eversestraat 11, 5491 SR Sint-Oedenrode	dhr A. Geerts	0497-386432
	Van Kaathoven Compostering St Oedenrode B.V.	Van Kaathoven Compostering BV	Eversestraat 11, 5491 SR Sint-Oedenrode	dhr A. Geerts	0413-478614
	Essent Milieu Zuid Converteren (Deurne)	Essent Milieu Zuid	Postbus 4114, 6080 AC Haelen	dhr J. van Haeff	043-8551000
	Essent Milieu Zuid (Acht)	Essent Milieu Zuid	Postbus 4114, 6080 AC Haelen	dhr J. van Haeff	043-8551000
Limburg	Essent Milieu Zuid Converteren (Maastricht)	Essent Milieu Zuid	Postbus 4114, 6080 AC Haelen	dhr J. van Haeff	043-8551000
	Essent Milieu Zuid Converteren (Venlo)	Essent Milieu Zuid	Postbus 4114, 6080 AC Haelen	dhr J. van Haeff	043-8551000

## **F. SLIBVERWERKING**



**Tabel F-1: Status capaciteiten en bedrijfsvoering per installatie**

Provincie	Locatiennaam	Status	Datum in exploitatie	Datum uit exploitatie	Vergunde capaciteit (ton/jaar)	Capaciteit in voorbereiding (ton d.s./jaar)	Beschikbaarheidsgraad (%)	Bezettingsgraad (%)
Groningen	Swiss Combi Garmerwolde	in exploitatie	juli 2003	onbepaald	85.000 (d.s.)		77	70
Friesland	Swiss Combi Heerenveen	in exploitatie	juni 2002	onbepaald	85.000 (d.s.)		80	85
Gelderland	GMB Slibverwerking Tiel B.V.	in exploitatie	apr. 1992	onbepaald	84.000		100	99
	GMB Slibverwerking Zutphen B.V.	in exploitatie	1988	onbepaald	145.000		100	81
Noord-Holland	Slibdrooginrichting Beverwijk	in exploitatie	1996	2011	114.000		96	90
	Slibdrooginstallatie RWZI-Oost	gestopt	1995	2006				
Zuid-Holland	DRSH Zuiveringsslib NV	in exploitatie	1993 en 1998		98.550 (d.s.)		91	93
Noord-Brabant	S.N.B. Installatie Moerdijk	in exploitatie	okt. 1997	onbepaald	100.000 (d.s.)		89	100
Limburg	Drooginstallatie Hoensbroek	in exploitatie	medio 1997		9.000 (d.s.)		92	85
	Drooginstallatie Venlo	in exploitatie	medio 1997		9.000 (d.s.)	1.000	90	76
	Drooginstallatie Susteren	in exploitatie	Nov. 2002		15.000 (d.s.)		90	89

Tabel F-2: Hoeveelheden slib verwerkt per categorie per installatie

Provincie	Locatiennaam	Totaal verwerkt (ton)		Zuiveringsslib van communale RWZI's (eural: 19 08 05)		Zuiveringsslib van industriële RWZI's (eural: 19 08 12)		Overige afvalstoffen	
		nat slib	droge stof	nat slib	droge stof	nat slib	droge stof	nat slib	droge stof
	<b>Totaal (ton)</b>	<b>1.311.003</b>	<b>304.574</b>	<b>1.235.912</b>	<b>289.117</b>	<b>6.607</b>	<b>1.392</b>	<b>68.484</b>	<b>14.065</b>
Groningen	SDI Garmerwolde	60.500	15.000	60.500	15.000				
Friesland	SDI Heerenveen	64.500	15.000	64.500	15.000				
Gelderland	GMB Slibverwerking Tiel B.V.	82.856	19.899	79.050	18.705	1.107	260	2.699	934
	GMB Slibverwerking Zutphen B.V.	136.340	30.484	116.003	27.705	1.882	331	18.455	2.448
Noord-Holland	Slibdrooginrichting Beverwijk	102.042	21.128	102.042	21.128				
Zuid-Holland	DRSH Zuiveringsslib nv	346.344	77.712	328.389	74.172	3.618	801	14.337	2.739
Noord-Brabant	S.N.B. Installatie Moerdijk	401.693	94.956	401.693	94.956				
Limburg	Drooginstallatie Hoensbroek	32.993	7.944					32.993	7.944
	Drooginstallatie Venlo	9.451	7.430	9.451	7.430				
	Drooginstallatie Susteren	74.284	15.021	74.284	15.021				

**Tabel F-3: Adresgegevens en contactpersonen per locatie**

<b>Provincie</b>	<b>Locatiennaam</b>	<b>Plaats</b>	<b>Bezoekadres</b>	<b>Contactpersoon</b>	<b>Telefoonnummer</b>
Groningen	SDI Garmerwolde	Ten Boer	Grasdijkweg 2	Tettke	00-49-1732369208
Friesland	SDI Heerenveen	Heerenveen	De Ynfeart 8	Tettke	00-49-1732369208
Gelderland	GMB Slibverwerking Tiel B.V.	Tiel	Simon Stevinstraat 2a	G.J. van de Pol	0448-449449
	GMB Slibverwerking Zutphen B.V.	Zutphen	Oostzeestraat 3b	G.J. van de Pol	0448-449449
Noord-Holland	Slibdrooginrichting Beverwijk	Beverwijk	Randweg 17	dhr F.M.P Zonneveld	0251-277980
Zuid-Holland	DRSH Zuiveringsslib	Dordrecht	Baanhoekweg 48	dhr ir. J.H.B. te Marvelde	078-6307660
Noord Brabant	S.N.B. Installatie Moerdijk	Moerdijk	Middenweg 38	ir. L.D. Korving	0168-382060
Limburg	Drooginstallatie Hoensbroek	Hoensbroek	Klinkerstraat 75	Ing. O.L.C. Durlinger	06-55742353
	Drooginstallatie Venlo	Venlo	Ubroekweg 38	Ing. W.F. Verkuijlen	06-55742356
	Drooginstallatie Susteren	Susteren	Baakhoverweg 47A	C. van Nieuwenhoven	06-55742256